

**FACULDADE SÃO CAMILO – MG**  
**FACULDADE SÃO CAMILO – RJ**

**CURSO DE ESPECIALIZAÇÃO DE AUDITORIA EM SISTEMAS DE SAÚDE**

**REFLEXÕES SOBRE O CUSTO FINANCEIRO OPERATÓRIO DO TRAUMA CARDIOVASCULAR**  
**NO HOSPITAL JOÃO XXIII/FHEMIG**

**MARIA CRISTINA MARQUES**

**Belo Horizonte, 2008**

**MARIA CRISTINA MARQUES**

**REFLEXÕES SOBRE O CUSTO FINANCEIRO OPERATÓRIO DO TRAUMA CARDIOVASCULAR  
NO HOSPITAL JOÃO XXIII/FHEMIG**

Monografia apresentada como  
exigência parcial para a obtenção do  
título de especialista de Auditoria em  
Sistemas de Saúde.

**Orientador:** Prof. Dr. Ricardo Costa Val do Rosário

**FACULDADE SÃO CAMILO – MG  
FACULDADE SÃO CAMILO – RJ**

**Belo Horizonte, 2008**

## SUMÁRIO

<b>LISTA DE GRÁFICOS.....</b>	<b>07</b>
<b>LISTA DE TABELAS.....</b>	<b>08</b>
<b>RESUMO.....</b>	<b>11</b>
<b>I – INTRODUÇÃO E REFERENCIAL TEÓRICO.....</b>	<b>13</b>
A) JUSTIFICATIVA.....	15
B) OBJETIVOS.....	16
<b>II – DESENVOLVIMENTO.....</b>	<b>17</b>
A) CASUÍSTICA.....	17
B) MATERIAL E MÉTODO.....	17
C) RESULTADOS.....	19
D) DISCUSSÃO.....	37
<b>III – CONCLUSÕES.....</b>	<b>42</b>
<b>IV – REFERÊNCIAS BIBLIOGRÁFICAS.....</b>	<b>43</b>
<b>V – ANEXOS.....</b>	<b>46</b>

## **DECLARAÇÃO DE AUTORIA**

Eu, Maria Cristina Marques, COREN: 80.483 e identidade nº M – 3.513.626, emitida pela SSP/MG, declaro para os devidos fins e sob as penas da lei, que o trabalho que versa sobre: **REFLEXÕES SOBRE O CUSTO FINANCEIRO OPERATÓRIO DO TRAUMA CARDIOVASCULAR NO HOSPITAL JOÃO XXIII/FHEMIG**, é de autoria exclusiva minha, foi orientado pelo Prof. Dr. Ricardo Costa Val do Rosário, CRM-MG: 27.925, identidade nº M – 3.182.379, estando a Faculdade São Camilo – MG e a Faculdade São Camilo - RJ, autorizadas a divulgá-lo, mantendo cópia em biblioteca, sem ônus referentes a direitos autorais, por se tratar de exigência parcial para certificação do CURSO DE ESPECIALIZAÇÃO DE AUDITORIA EM SISTEMAS DE SAÚDE.

Belo Horizonte, 25 de março de 2008

---

**Maria Cristina Marques**

## AGRADECIMENTOS

Ao Hospital João XXIII/FHEMIG, local que amei a primeira vista, pela oportunidade de trabalho e por ensinar-me que no Trauma só se pode trabalhar com amor. Jamais esquecerei a família João XXIII.

Às minhas colegas de pós-graduação, Daniela, Amália, Elizabeth e Andréa; foi muito bom conhecê-las.

À minha amiga e colega de profissão, Rosângela, que sempre se dispôs a trocar comigo os plantões, permitindo que pudesse realizar este curso.

Aos professores e funcionários da Faculdade São Camilo de Belo Horizonte, pela atenção, carinho e ensinamentos.

À minha querida mãe, começo do meu aprendizado! Tudo que sou devo a você. Mesmo em pensamento, ainda ouço seus conselhos!

À minha filha Letícia. Você trouxe-me novamente a alegria de viver, amo muito você!

Ao meu pai, Celso Marques e a minha irmã Cláudia, pelo carinho e por terem cuidado da minha filha enquanto estudava.

Ao meu marido e orientador, Ricardo Costa Val, principal incentivador e colaborador: o seu saber e a sua capacidade de trabalho são infinitos. Aprendi muito com você! Que Deus ilumine seus caminhos sempre.

Ao Fernando Assis, médico auditor e amigo. Sua experiência e contribuição foram imprescindíveis para a realização deste trabalho.

Ao José Carlos T. de Souza, pelas enriquecedoras opiniões e análises descritivas.

Ao Roberto Marini, suas orientações e os dados fornecidos foram de grande valia.

À Helenice Moreira, seus conhecimentos no faturamento e suas informações foram fundamentais.

Aos funcionários do SAME, vocês foram muito gentis.

À Mônica Franchini, você é um exemplo como profissional! Sem os registros de preços ficaria impossível fazer o comparativo.

A todos que direta ou indiretamente me ajudaram durante este desafio.

A Deus, sem o qual nada seria possível.

**In principio erat Verbum, et Verbum erat apud Deum, et Deus erat Verbum (Jo 1:1)**

## LISTA DE GRÁFICOS

- Gráfico 01:** Dispersão dos valores do custo operatório total, em reais, projetado para o setor privado de saúde, segundo o Brasíndice e Unidas, para todos os casos registrados pelo Serviço de Trauma CCV no Hospital João XXIII/FHEMIG, entre os anos de 2004 – 2006.....**28**
- Gráfico 02:** Dispersão dos valores do repasse do Sistema Único de Saúde, em reais, para todos os casos registrados pelo Serviço de Trauma CCV no Hospital João XXIII/FHEMIG, entre os anos de 2004 – 2006.....**28**

## LISTA DE TABELAS

**Tabela 01:** Descrição, de todos os casos, por diagnóstico das lesões, do custo total despendido para a abordagem cirúrgica total inicial, em reais, segundo o Brasíndice, Unidas e o valor repassado pelo SUS, por código de procedimento adicionado com os valores de órteses e próteses (quando utilizadas), registrados pelo Serviço de Trauma CCV no Hospital João XXIII/FHEMIG, entre os anos de 2004 – 2006.....**20**

**Tabela 02:** Descrição comparativa entre a projeção do custo operatório total e seu impacto, para o setor privado de saúde, segundo o Brasíndice e Unidas, com o valor financeiro repassado pelo SUS, em reais e em percentagem, para todos os casos registrados pelo Serviço de Trauma CCV no Hospital João XXIII/FHEMIG, entre os anos de 2004 – 2006.....**26**

**Tabela 03:** Descrição comparativa entre a projeção do custo operatório total e seu impacto, para o setor privado de saúde, segundo o Brasíndice e Unidas, com o valor financeiro repassado pelo SUS, em reais e em percentagem, por caso com apenas lesões CCV registrados pelo Serviço de Trauma CCV no Hospital João XXIII/FHEMIG, entre os anos de 2004 – 2006.....**29**

**Tabela 04:** Descrição comparativa entre a projeção do custo operatório total e seu impacto, para o setor privado de saúde, segundo o Brasíndice e Unidas, com o valor financeiro repassado pelo SUS, em reais e em percentagem, por caso com lesões CCV e outros tipos de lesões registrados pelo Serviço de Trauma CCV no Hospital João XXIII/FHEMIG, entre os anos de 2004 – 2006.....**30**



**Tabela 05:** Descrição comparativa entre a projeção do custo operatório total e seu impacto para o setor privado de saúde, segundo o Brasíndice e Unidas, com o valor financeiro repassado pelo SUS, em reais e em percentagem, nos casos exclusivos da CCV que utilizaram apenas hemoderivados registrados pelo Serviço de Trauma CCV no Hospital João XXIII/FHEMIG, entre os anos de 2004 – 2006.....**31**

**Tabela 06:** Descrição comparativa entre a projeção do custo operatório total e seu impacto para o setor privado de saúde, segundo o Brasíndice e Unidas, com o valor financeiro repassado pelo SUS, em reais e em percentagem, nos casos da CCV com outras clínicas que utilizaram apenas hemoderivados registrados pelo Serviço de Trauma CCV no Hospital João XXIII/FHEMIG, entre os anos de 2004 – 2006.....**31**

**Tabela 07:** Descrição comparativa entre a projeção do custo operatório total e seu impacto, para o setor privado de saúde, segundo o Brasíndice e Unidas, com o valor financeiro repassado pelo SUS, em reais e em percentagem, por caso que utilizaram hemoderivados e cateter de Fogarty® registrados pelo Serviço de Trauma CCV no Hospital João XXIII/FHEMIG, entre os anos de 2004 – 2006.....**32**

**Tabela 08:** Descrição comparativa entre a projeção do custo operatório total e seu impacto, para o setor privado de saúde, segundo o Brasíndice e Unidas, com o valor financeiro repassado pelo SUS, em reais e em percentagem, por caso que utilizaram hemoderivados e prótese vascular de P.T.F.E.® registrados pelo Serviço de Trauma CCV no Hospital João XXIII/FHEMIG, entre os anos de 2004 – 2006.....**33**

**Tabela 09:** Descrição comparativa entre a projeção do custo operatório total e seu impacto, para o setor privado de saúde, segundo o Brasíndice e Unidas, com o valor financeiro repassado pelo SUS, em reais e em percentagem, das lesões CCV nos membros superiores registrados pelo Serviço de Trauma CCV no Hospital João XXIII/FHEMIG, entre os anos de 2004 – 2006.....**34**

**Tabela 10:** Descrição comparativa entre a projeção do custo operatório total e seu impacto, para o setor privado de saúde, segundo o Brasíndice e Unidas, com o valor financeiro repassado pelo SUS, em reais e em percentagem, das lesões CCV no abdômen e membros inferiores registrados pelo Serviço de Trauma CCV no Hospital João XXIII/FHEMIG, entre os anos de 2004 – 2006.....**35**

**Tabela 11:** Descrição comparativa entre a projeção do custo operatório total e seu impacto, para o setor privado de saúde, segundo o Brasíndice e Unidas, com o valor financeiro repassado pelo SUS, em reais e em percentagem, das lesões CCV no tórax e região cervical registrados pelo Serviço de Trauma CCV no Hospital João XXIII/FHEMIG, entre os anos de 2004 – 2006.....**36**

## RESUMO

O Trauma provoca significativo impacto para o setor assistencial de saúde, não apenas do ponto de vista biológico, mas também financeiro. Segundo dados do DATA-SUS, em 2003, ele foi a 7ª causa de todas as internações hospitalares no Brasil, à exceção dos partos. No entanto, o custo financeiro médio utilizado pelo tesouro nacional para o tratamento hospitalar de vítimas de trauma foi 27% maior do que todas as outras doenças juntas, o que vem fomentando pesquisas e estudos na busca de novos saberes a respeito do tema em todo mundo. Dentro deste contexto, a auditoria em sistemas de saúde tem se revelando como instrumento vital tanto para as instituições hospitalares, sejam elas públicas e/ou privadas, bem como para os órgãos gestores de saúde. Conhecer e refletir sobre o custo operatório de vítimas com lesão cardiovascular, os principais fatores que influenciam no aumento deste e seu impacto na assistência à saúde é, portanto, questão de ordem. Diante disso, foi objetivo deste estudo Analisar o custo e o impacto financeiro referente à primeira abordagem cirúrgica em vítimas com lesões cardiovasculares admitidos no Hospital João XXIII/FHEMIG entre os anos de 2004 e 2006, vinculado exclusivamente ao Sistema Único de Saúde e projetando-os ainda para o setor assistencial de saúde privada brasileira. Trata-se de um estudo com aprovação ética, retrospectivo, de coorte e descritivo a partir da análise de contas hospitalares de 70 prontuários catalogados pelo Serviço de Trauma Cardiovascular da referida instituição, conforme objetivo citado. Deste, cinco (7,14%) foram excluídos por má qualidade técnica. Entretanto, os dados analisados revelaram que o custo financeiro total despendido na terapêutica operatória projetado para o setor privado de saúde nacional seria de R\$ 185.888,21, com base no Brasíndice 2007 e tabela da UNIDAS, e que o repasse institucional feito pelo Sistema Único de Saúde, segundo código de procedimentos de 2007, foi de R\$ 103.614,96, provocando uma defasagem de 51% em relação ao setor privado projetado caso a instituição não utilizasse medidas como pregão eletrônico e negociação permanente para a redução dos preços com a compra de insumos em grande quantidade junto à indústria especializada, além de alguns incentivos ofertados pelo próprio Sistema Único de Saúde, por se tratar de centro de referência de alta complexidade. Por outro lado, se observou

que há uma correlação de proporcionalidade direta entre o impacto financeiro, seja na projeção da assistência privada e no repasse público, com a utilização de hemoderivados ou de prótese vascular, e exponencial quando se utilizam estas duas variáveis ou nas lesões cardiovasculares localizadas nas regiões cervico-torácica e abdominal inferior-coxa proximal quando associadas a ferimentos em estruturas não vasculares. Este trabalho permitiu concluir a importância da auditoria de contas para o setor assistencial de saúde, sendo observado que no hospital João XXIII/FHEMIG, durante o período analisado, a abordagem operatória inicial de vítimas com trauma cardiovascular possui custo elevado e forte impacto financeiro sobre os recursos financeiros repassados pelo Sistema Único de Saúde, e de modo semelhante, na projeção para o setor de assistência privada de saúde, principalmente quando estas lesões ocorreram em topografias anatômicas geralmente correlacionadas com lesões de outros órgãos ou de estruturas vasculares maiores e/ou ainda que implicaram na utilização de hemoderivados e/ou próteses vasculares.

**UNITERMOS:** trauma; lesão vascular, custo financeiro; Sistema Único de Saúde, setor privado de saúde.

## **I – INTRODUÇÃO E REFERENCIAL TEÓRICO**

O Trauma é considerado pela Organização Mundial de Saúde (OMS) um sério problema de saúde pública da atualidade, tanto para os países desenvolvidos como para os países em desenvolvimento, por provocar grande impacto nas taxas de morbi-mortalidade e por causar expressiva repercussão econômica na assistência à saúde, particularmente no setor público. Apenas na década de 90, mais de 1 milhão de pessoas morreram em consequência da violência e de acidentes no Brasil. Dados mais recentes revelaram que no ano de 2003 os hospitais públicos e conveniados ao Sistema Único de Saúde (SUS) internaram 753.304 vítimas diretamente relacionadas ao tema, tornando o Trauma a sétima causa de todas internações, excluindo as relacionadas a partos. Por outro lado, o custo médio relacionado ao tratamento hospitalar das pessoas traumatizadas ou lesionadas foi 27% maior que todas as outras internações por outras causas juntas <sup>(1,2)</sup>.

Soma-se a isto o fato de que os dados epidemiológicos do trauma, e particularmente do trauma cardiovascular, são de difícil análise, seja nos grandes centros urbanos ou nas zonas rurais, pois não há padronização nos métodos de coleta dos dados existentes nas publicações científicas e porque o próprio trauma cardiovascular se correlaciona com altas taxas de mortalidade pré-hospitalar <sup>(3-5)</sup>, o que implica em altos custos também financeiros para seu tratamento, o que tem despertada a atenção de diversas sociedades em todo mundo <sup>(6-8)</sup>.

O Hospital João XXIII – FHEMIG situado em Belo Horizonte/MG foi fundado em 1973 atende em média cerca de 400 pacientes/dia, com 380 leitos disponíveis para internação, constituindo-se atualmente referência nacional de atendimento a pacientes traumatizados, vítimas de queimaduras extensas, intoxicações e/ou acidentes com animais peçonhentos ou ainda portadores de emergências clínicas com iminente risco de morte. Apenas entre os anos de 2004 a 2006, período no qual se baseou a coleta dos dados deste estudo, a média anual de atendimentos e internações foram 143.488 e 13.424, respectivamente, dos quais 75% a 83% dos casos tiveram como etiologia os mais variados tipos de traumas. Dentro deste contexto está o Serviço de Trauma Cardiovascular, criado no início dos anos 90, e que de igual modo, tem registrado uma incidência crescente de lesões cardiovasculares

(CCV) graves e associadas a inúmeras outras lesões não vasculares, particularmente aquelas causadas por armas de fogo de grande poder de destruição e acidentes automobilísticos, o que implica num aumento exponencial tanto dos custos humanos bem como financeiros dependidos na abordagem terapêutica destes pacientes <sup>(9-12)</sup>.

A auditoria, particularmente da Enfermagem, possui reconhecida importância para as Instituições Hospitalares e Órgãos Gestores de Saúde pública e/ou privada, já que a mesma possibilita a análise técnica e a identificação de situações administrativas inadequadas. A auditoria de contas hospitalares (também conhecida como revisão de contas) realiza ainda a análise pericial dos procedimentos hospitalares após a alta do paciente, importante instrumento para a avaliação sistemática da qualidade da assistência à saúde e a garantia de um pagamento justo, mediante a cobrança adequada <sup>(13-15)</sup>.

O custo eficiente implica, por conseguinte, em se gastar os recursos disponíveis para o benefício do paciente e de maneira compatível com uma boa gestão pública. No entanto, não é incomum nos depararmos com desperdícios e perdas, seja no mau planejamento assistencial, seja na utilização indevida de materiais, equipamentos e dos recursos humanos <sup>(13-15)</sup>.

## **A – JUSTIFICATIVA**

O Trauma é uma doença de proporção epidemiológica assustadora e com altíssimo custo financeiro e social. Na verdade, o Trauma já é considerado desde o século XX como o maior desafio das Ciências da Saúde, e de igual modo o trauma cardiovascular, responsável por altas taxas de mortalidade e morbidade, tais como amputações e déficits orgânico-psicológicos permanentes e cujo tratamento implica numa abordagem multidisciplinar e de modo geral, num período prolongado de internação hospitalar e acompanhamento ambulatorial.

Inserida a este contexto a auditoria vem se revelando de grande valor, seja no que diz respeito à esfera assistencial bem como administrativa e gestão. Após a introdução dos “pacotes” de procedimentos, os hospitais passaram a ter maior controle sobre seus custos e lucros, mas, no entanto, e apesar de existirem propostas de modelos de gestão na assistência pública de saúde – SUS que visam aperfeiçoar os custos despendidos, ainda não se conseguiu implantá-los de maneira desejada no Hospital João XXIII, visto que não há, de forma geral, controle dos gastos com materiais médicos hospitalares e não se conhece com exatidão os custos indiretos, como por exemplo, os gastos devido à depreciação e uso de equipamentos. Por outro lado, o controle dos custos das cirurgias na instituição está avançado, o que permitiu uma avaliação adequada dos mesmos.

Desta maneira, a relevância deste trabalho estar em conhecer e refletir sobre o custo operatório inicial para a abordagem terapêutica de vítimas com lesão cardiovascular, os principais fatores que influenciaram no aumento destes custos, a quantia financeira repassada pelo Sistema Único de Saúde - SUS e o possível impacto deste para o setor assistencial de saúde pública e privada, possibilitando vislumbrar discrepâncias existentes, propor sugestões e aperfeiçoar a gestão hospitalar da Fundação Hospitalar do Estado de Minas Gerais – FHEMIG, além de reforçar a máxima que diz que prevenir é sempre melhor do que tratar. Soma-se a isso, o fato de que há escasso referencial teórico sobre o tema em nível nacional, fomentando novos estudos de grande interesse social.

## **B – OBJETIVOS**

### **OBJETIVO GERAL**

Analisar o custo e o impacto financeiro referente à primeira abordagem cirúrgica em vítimas com lesões cardiovasculares admitidos no Hospital João XXIII/FHEMIG entre os anos de 2004 e 2006, vinculado exclusivamente ao Sistema Único de Saúde e projetando-os ainda para o setor assistencial de saúde privada brasileira.

### **OBJETIVOS ESPECÍFICOS**

- Averiguar a qualidade das anotações referentes aos materiais utilizados para o tratamento operatório inicial realizado no Hospital João XXIII/FHEMIG, apontando possíveis falhas e propondo ações institucionais benéficas;
- Avaliar os principais insumos que aumentaram o custo da terapêutica operatória inicial de vítimas com traumas cardiovasculares admitidos no Hospital João XXIII/FHEMIG;
- Projetar o custo e impacto financeiro que o trauma cardiovascular causaria atualmente no sistema assistencial privado de saúde do Brasil;
- Contribuir para a literatura científica relacionada ao tema, seja na esfera assistencial bem como administrativa.



## **II - DESENVOLVIMENTO**

### **A – CASUÍSTICA**

Este estudo foi aprovado pelo Comitê de Ética em Pesquisa da Fundação Hospitalar do Estado de Minas Gerais, registro CEP/FHEMIG 575, vinculado ao Conselho Nacional de Pesquisa em Seres Humanos – CONEP (anexo I).

### **B – MATERIAL E MÉTODO**

#### **MODELO DE ESTUDO**

Trata-se de um estudo retrospectivo, de coorte e descritivo a partir da análise de contas hospitalares de 70 prontuários referentes à pacientes atendidos no Hospital João XXIII/FHEMIG, entre os anos de 2004 – 2006, submetidos a procedimentos cirúrgicos e catalogados pelo Serviço de Trauma Cardiovascular.

#### **CRITÉRIOS DE INCLUSÃO**

Foram considerados critérios de elegibilidade os dados diagnósticos e os materiais utilizados exclusivamente no centro cirúrgico do Hospital João XXIII/FHEMIG e registrados na folha de sala dos prontuários de pacientes conforme supracitado.

#### **CRITÉRIOS DE EXCLUSÃO**

Foram excluídos ou não computados na análise dos custos deste estudo:

- Prontuários preenchidos de forma incorreta e/ou dúbia e que não permitiram uma análise confiável da auditora;
- Prontuários pertencentes a pacientes que tinham lesão isolada de artéria e/ou veia de médio e pequeno calibre, definindo-se previamente para este estudo que enquadravam nestas condições as seguintes estruturas vasculares: artéria e/ou veia radial, artéria e/ou veia ulnar, vasos dos quírodáctilos (dedos das mãos), artéria dorsal anterior, vasos dos pododáctilos (dedos dos pés), artéria temporal, veia jugular externa, veia cefálica e/ou basílica, veia safena magna e/ou safena parva bem como suas tributárias e vasos intra-abdominais de menor porte detectados pela laparotomia exploradora, independente de outras lesões não cardiovasculares encontradas;

- Todos os procedimentos propedêuticos e/ou terapêuticos realizados, bem como os materiais neles utilizados e/ou iniciados fora centro cirúrgico.

### **VARIÁVEIS E PARÂMETROS PARA ANÁLISE**

A estimativa do custo cirúrgico total, em reais, dos pacientes se ateve a todos os itens registrados na(s) folha(s) de cirurgias(s) onde estavam registrados os gastos dos materiais médico-hospitalares, medicamentos, fios cirúrgicos, órtese e prótese, gases medicinais, hemoderivados, utilizados para a terapêutica cirúrgica inicial de todas as lesões observadas. Estratificaram-se ainda, os resultados ainda por topografias anatômicas das lesões, por clínicas cirúrgicas e pela utilização de próteses vasculares e de hemoderivados.

Por outro lado, não foram computados gastos relacionados a depreciações de materiais, uso de sala cirúrgica, equipamentos, internação e remunerações aos profissionais da saúde, por se tratar de Serviço Público exclusivamente vinculado ao Sistema Único de Saúde e que não cobra e não aceita nenhum valor monetário referente a nenhum material e/ou procedimentos relacionado à terapia do paciente.

O repasse financeiro teve como parâmetro os valores referentes aos códigos de procedimentos e/ou pacotes do Sistema Único de Saúde – SUS, 2007, utilizados nos casos (Anexo II) conforme dados fornecidos pelo setor de faturamento e ainda:

- Planilha de Registro de Preços de Material Médico-hospitalar da FHEMIG – 2006 (Anexo III).

E a fim de se fazer uma análise de projeção para o setor assistencial de saúde foi utilizada para os cálculos os seguintes índices:

- Índice Referencial de Medicamentos – Brasíndice de 2007.

- Índice de Material Médico Hospitalar da União Nacional das Instituições de Alto Gestão em Saúde –

Unidas

Os resultados foram submetidos a análises descritivas e/ou comparativas e apresentados na forma de gráficos e tabelas que se seguem.

## **C – RESULTADOS**

Dos 70 prontuários analisados, 5 (7,14%) foram excluídos devido a má qualidade técnica das informações registradas nas folhas de sala. A tabela 01 pormenoriza os dados dos casos analisados, tendo-se como parâmetros as lesões diagnosticadas e realizadas exclusivamente no 1º ato operatório dentro do centro cirúrgico, as especialidades médicas envolvidas, os materiais especializados utilizados, entendidos para este trabalho como especializados os hemoderivados e as órteses e próteses cardiovasculares, o custo operatório total e o valor financeiro repassado pelo Sistema Único de Saúde – SUS, por código de procedimento do mesmo, 2007.

Notório se faz mencionar ainda, que nas tabelas que se seguem, o custo operatório total deve como parâmetro o Índice Referencial de Medicamentos - Brasíndice de 2007 e Índice de Material Médico Hospitalar da União Nacional das Instituições de Alto Gestão em Saúde – Unidas e o valor repassado pelo SUS, código de procedimentos 2007, possibilitando uma projeção do impacto financeiro para a sociedade. Além disso, só foi computado, como previamente mencionado, o material não permanente, ou seja, fios cirúrgicos, gases medicinais, cristalóides, hemoderivados e materiais utilizados para infusão intravascular, materiais de uso único para monitorização operatória dos dados vitais, luvas de procedimentos e luvas cirúrgicas, drogas e medicamentos anestesiológicas, sondas, drenos, materiais de antisepsia e todas órteses e próteses, além das vasculares, como por exemplo, as utilizadas pela clínica ortopédica.

**Tabela 01:** Descrição, de todos os casos, por diagnóstico das lesões, do custo total despendido para a abordagem cirúrgica total inicial, em reais, segundo o Brasíndice, Unidas e o valor repassado pelo SUS, por código de procedimento adicionado com os valores de órteses e próteses (quando utilizadas), registrados pelo Serviço de Trauma CCV no Hospital João XXIII/FHEMIG, entre os anos de 2004 – 2006.

	<i>Lesões Diagnosticadas</i>	<i>Especialidade(s) Envolvida(s) no Tratamento</i>	<i>Materiais Especiais Utilizados</i>	<i>Custo Operatório Total</i>	<i>Valor repassado pelo SUS ao João XXIII</i>	<i>Código do Procedimento/SUS</i>
<b>Caso 01</b>	Artéria braquial direita	CCV	01 Cateter Fogarty® + 02 papas de hemácias	1.985,60	1360,55	48.020.02-8
<b>Caso 02</b>	Artéria poplítea direita	CCV	01 Cateter Fogarty® + 01 papa de hemácias	1.622,21	1.956,46	48.020.02-8
<b>Caso 03</b>	Artéria braquial esquerda	CCV	01 Cateter Fogarty®	1.355,55	1.360,55	48.020.02-8
<b>Caso 04</b>	Vasos femorais esquerdo	CCV	-----	1.655,39	358,58	48.020.05-2
<b>Caso 05</b>	Artéria subclávia direita e intestino delgado	CCV + Cirurgia Geral	01 prótese de P.T.F.E.® + 04 papas de hemácias + 02 unidades plasma fresco	5.712,13	2.435,26	48.020.02-8 33.010.06-4
<b>Caso 06</b>	Artéria carótida direita e de partes moles	CCV + Cirurgia Plástica	01 frasco contraste iodado	2.020,87	1.246,27	48.020.07-9 38.025.01-9
<b>Caso 07</b>	Artéria carótida direita e traquéia	CCV + Cirurgia Geral	01 prótese de P.T.F.E.® + 01 cânula de traqueostomia + 08 papas de hemácias	7.108,10	2.157,06	48.020.07-9 42.004.03-9
<b>Caso 08</b>	Veia jugular interna esquerda	CCV	-----	1956,87	503,70	48.020.07-9
<b>Caso 09</b>	Artéria carótida esquerda e hemotórax esquerdo	CCV + Cirurgia Geral	01 Cateter Fogarty® + 01 kit drenagem torácica selo d'água + 06 papas de hemácias	6.321,70	3.126,06	48.020.07-9 42.008.05-9

---

<b>Caso 10</b>	Artéria femoral direita, fratura fêmur direito e lesão de bexiga	CCV + Ortopedia + Cirurgia Geral	01 Cateter Fogarty®	1.511,35	2.810,83	48.020.02-8 39.011.13-5 31.008.03-8
<b>Caso 11</b>	Artéria femoral esquerda	CCV	01 Cateter Fogarty® + 02 papas de hemácias	2.139,88	1.360,75	48.020.02-8
<b>Caso 12</b>	Artéria axilar esquerda e plexo braquial esquerdo	CCV	01 Cateter Fogarty®	1.403,48	454,78	48.020.03-6
<b>Caso 13</b>	Artéria braquial esquerda e úmero esquerdo	CCV + Ortopedia	01 Cateter Fogarty®	1.770,61	2.203,50	48.020.03-6 39.015.06-8
<b>Caso 14</b>	Artéria femoral direita	CCV	01 Cateter Fogarty® + 01 papas de hemácias	1.641,15	1.360,55	48.020.02-8
<b>Caso 15</b>	Artéria femoral esquerda e fratura de fêmur esquerdo + semi-amputação traumática perna esquerda	CCV + Ortopedia	01 Cateter Fogarty® + 04 papas hemácias + 02 unidades plasma fresco	4.278,63	2.842,57	48.020.02-8 39.009.13-0 39.003.15-9
<b>Caso 16</b>	Artéria braquial direita, lesão hepática	CCV + Cirurgia Geral	01 Cateter Fogarty® + 01 papa de hemácia	2.391,27	3.068,89	48.020.02-8 33.012.08-3 42.007.06-2
<b>Caso 17</b>	Artéria femoral esquerda + trombose no POI	CCV	01 Cateter Fogarty® + 02 próteses de P.T.F.E.® + 02 papas de hemácias	7.015,63	1.718,28	48.020.05-2
<b>Caso 18</b>	Artéria carótida direita e clavícula direita	CCV + Ortopedia	01 Cateter Fogarty® + 06 papas de hemácias + 04 unidades plasma fresco	4.580,16	2.096,08	48.020.02-8 39.000.00-1
<b>Caso 19</b>	Artéria poplítea esquerda	CCV	02 Cateteres Fogarty® + 03 papas de hemácias	2.583,48	1.264,35	48.020.02-8

---

<b>Caso 20</b>	Artéria femoral direita	CCV	01 Cateter Fogarty® + 02 papas hemácias	2.236,55	1360,55	48.020.02-8
<b>Caso 21</b>	Artéria braquial e de partes moles braço direito	CCV + Cirurgia Plástica	-----	1.315,59	2.161,97	40.203.04-2 39.012.18-2
<b>Caso 22</b>	Vasos cervicais à direita	CCV	02 papas de hemácias	2.472,76	373,58	48.020.07-9
<b>Caso 23</b>	Artéria femoral direita	CCV	01 prótese de P.T.F.E.® + 01 papa de hemácias	4.310,38	1.622,08	48.020.05-2
<b>Caso 24</b>	Artéria braquial esquerda	CCV	-----	1.408,36	1.264,35	48.020.03-6
<b>Caso 25</b>	Vasos femorais à esquerda	CCV	01 Cateter Fogarty®	1.512,61	1.360,55	48.020.02-8
<b>Caso 26</b>	Vasos cervicais à direita	CCV	01 Cateter Fogarty® + 01 prótese de P.T.F.E.®	4.263,03	1.863,40	48.020.07-9
<b>Caso 27</b>	Tronco arterial braquio-cefálico	CCV	01 Cateter Fogarty® + 01 prótese de P.T.F.E.® + 03 papas de hemácias	5.493,32	2.068,0	48.020.07-9
<b>Caso 28</b>	Artéria braquial esquerda e fratura fêmur direito	CCV + Ortopedia	01 Cateter Fogarty® + 01 papa de hemácias	1.761,88	1.432,88	48.020.02-8 39.021.13-0
<b>Caso 29</b>	Vasos femorais de membros inferiores e pé direito	CCV + Ortopedia	01 Cateter Fogarty® + 01 prótese de P.T.F.E.® + 05 papas de hemácias	4.566,83	1.893,03	48.020.06-0 39.018.10-5
<b>Caso 30</b>	Lesão de tronco braquio-cefálico e veia subclávia direita	CCV	06 papas de hemácias + 04 unidades plasma fresco	4.548,91	373,58	48.020.07-9
<b>Caso 31</b>	Artéria femoral esquerda	CCV	01 Cateter Fogarty®	2.789,20	3060,07	48.020.02-8 39.000.00-1

<b>Caso 32</b>	Lesão vasos cervicais à esquerda	CCV	05 papas de hemácias + 03 unidades plasma fresco + 10 unidades de concentrado de plaquetas	3.890,74	373,58	48.020.07-9
<b>Caso 33</b>	Artéria femoral esquerda	CCV	01 Cateter 01 Fogarty® + 01 prótese de P.T.F.E.® + 03 papas de hemácias	4.293,51	1.718,28	48.020.05-2
<b>Caso 34</b>	Vasos femorais à direita	CCV	01 prótese de P.T.F.E.® + 05 papas de hemácias	4.901,53	2.223,68	48.020.05-2
<b>Caso 35</b>	Artéria femoral direita e colón	CCV + Cirurgia Geral	01 Cateter Fogarty®	2.547,81	1.360,55	48.020.05-2 33.034.06-0
<b>Caso 36</b>	Veia ilíaca comum direita e intestino delgado	CCV + Cirurgia Geral	07 papas de hemácias	4.455,32	1.190,65	33.021.06-6
<b>Caso 37</b>	Vasos braquiais à esquerda	CCV	01 Cateter Fogarty®	1.677,48	454,78	48.020.03-6
<b>Caso 38</b>	Vasos femorais à direita	CCV	07 papas de hemácias	2.185,10	358,58	48.020.05-2
<b>Caso 39</b>	Artéria braquial e de nervos à esquerda	CCV + Cirurgia Plástica	-----	1.449,61	1.380,50	48.020.03-6 40.203.04-2
<b>Caso 40</b>	Artéria tibial posterior direita e fratura de tibia direita	CCV + Ortopedia	01 Cateter Fogarty®	1.780,09	2.128,75	48.020.02-8 39.020.17-7
<b>Caso 41</b>	Artéria poplítea à direita	CCV	01 Cateter Fogarty® + 03 papas de hemácias	2.103,35	2.641,74	48.020.02-8 39.000.00-1
<b>Caso 42</b>	Artéria poplítea e fêmur à esquerda	CCV + Ortopedia	01 Cateter Fogarty®	2.265,49	2.192,59	48.020.05-2 39.011.15-1 39.000.00-1
<b>Caso 43</b>	Veia ilíaca externa direita	CCV + Cirurgia Geral (óbito na cirurgia)	05 papas de hemácias	3.086,64	386,06	48.002.05-2

<b>Caso 44</b>	Veia ilíaca externa e uretra a esquerda e colón descendente	CCV + Cirurgia Geral	01 cateter duplo J + 04 papas de hemácias	3.978,91	1.869,82	33.021.06-6 33.023.06-9 31.008.02-0 39.000.00-1
<b>Caso 45</b>	Artéria ilíaca externa direita	CCV + Cirurgia Geral	01 prótese de P.T.F.E.® + 01 papa de hemácias	3.221,43	1.622,08	48.020.05-2
<b>Caso 46</b>	Artéria poplítea direita	CCV	02 papas de hemácias	1.858,59	358,58	48.020.05-2
<b>Caso 47</b>	Vasos femorais à direita e fígado	CCV + Cirurgia Geral	01 Cateter Fogarty® + 08 papas de hemácias + 05 unidades de plasma fresco	5.004,97	2.442,44	48.020.05-2 33.012.08-3
<b>Caso 48</b>	Artéria braquial direita	CCV	-----	1.601,60	358,58	48.020.03-6
<b>Caso 49</b>	Vasos femorais esquerdo	CCV	03 papas de hemácias	3.345,75	358,58	48.020.05-2
<b>Caso 50</b>	Artéria femoral esquerda	CCV	-----	1.140,06	358,58	48.020.05-2
<b>Caso 51</b>	Artéria braquial esquerda	CCV	-----	1.184,89	358,58	48.020.03-6
<b>Caso 52</b>	Artéria poplítea direita	CCV	01 Cateter Fogarty®	1.865,31	1.401,34	48.020.02-8
<b>Caso 53</b>	Artéria femoral direita, intestino delgado e traumatismo raqui-medular torácico	CCV + Cirurgia Geral	01 Cateter Fogarty® + 04 papas de hemácias + 02 unidades de plasma fresco	3.274,02	3.259,35	48.020.02-8 33.021.06-6 40.201.00-7
<b>Caso 54</b>	Artéria poplítea e fratura de fêmur à esquerda	CCV + Ortopedia	01 Cateter Fogarty®	1.569,24	2.446,94	48.020.02-8 39.011.13-5
<b>Caso 55</b>	Artéria braquial esquerda	CCV	-----	1.399,64	1.264,35	48.020.03-6
<b>Caso 56</b>	Desenlramento membro e fratura fêmur inferior esquerdo	CCV + Cirurgia Plástica + Ortopedia	06 papas de hemácias + 02 unidades de plasma fresco	3.549,68	1.630,88	38.004.01-1 39.011.13-5 39.000.00-1
<b>Caso 57</b>	Artéria poplítea direita	CCV	01 Cateter Fogarty®	1.732,46	1.360,55	48.020.02-8



<b>Caso 58</b>	Artéria braquial e de partes moles à esquerda	CCV + Cirurgia Plástica	-----	1.336,19	2.161,97	48.020.03-6 40.203.04-2 39.012.18-2
<b>Caso 59</b>	Vasos femorais à direita	CCV	01 Cateter Fogarty® + 04 papas de hemácias	2.413,62	1.360,55	48.020.02-8
<b>Caso 60</b>	Artéria braquial e fratura de úmero direito, fratura de sacro, lesão de colón e traumatismo crânio-encefálico	CCV + Cirurgia Geral + Ortopedia + Neurocirurgia	01 Cateter Fogarty® + 01 prótese de P.T.F.E.®	4.345,67	4.494,55	48.020.03-6 40.206.00-9 39.009.06-8 39.016.11-0 33.023.06-9 39.000.00-1
<b>Caso 61</b>	Artéria axilar esquerda	CCV	-----	1.397,48	563,18	48.020.03-6
<b>Caso 62</b>	Artéria poplítea e fratura de fêmur à direita	CCV + Ortopedia	01 Cateter Fogarty® + 05 papas de hemácias	2.746,22	2.991,33	48.020.02-8 48.020.10-9 39.009.13-0
<b>Caso 63</b>	Artéria femoral e infecção de partes moles à esquerda	CCV + Cirurgia Plástica	01 Cateter Fogarty®	1.766,48	1.677,83	48.020.02-8 38.018.01-2
<b>Caso 64</b>	Artéria poplítea direita	CCV	-----	1.525,23	627,77	48.020.05-2
<b>Caso 65</b>	Artéria femoral esquerda	CCV	01 Cateter Fogarty® + 01 prótese de P.T.F.E.®	5.264,85	1.718,28	48.020.05-2

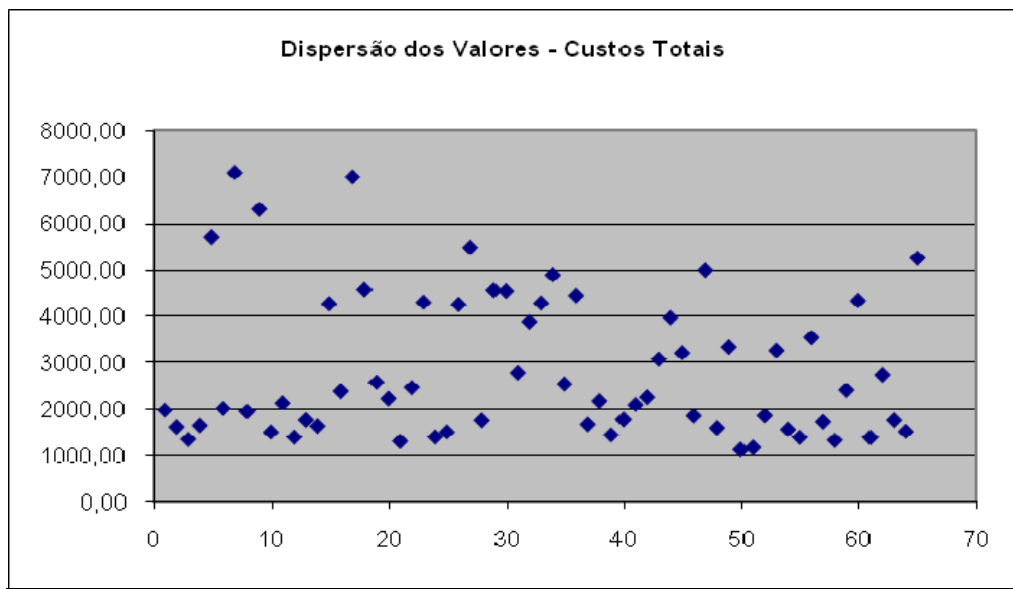
Fonte: Serviço de Arquivo Médico – Hospital João XXIII/FHEMIG

**Tabela 02:** Descrição comparativa entre a projeção do custo operatório total e seu impacto, para o setor privado de saúde, segundo o Brasíndice e Unidas, com o valor financeiro repassado pelo SUS, em reais e em percentagem, para todos os casos registrados pelo Serviço de Trauma CCV no Hospital João XXIII/FHEMIG, entre os anos de 2004 – 2006.

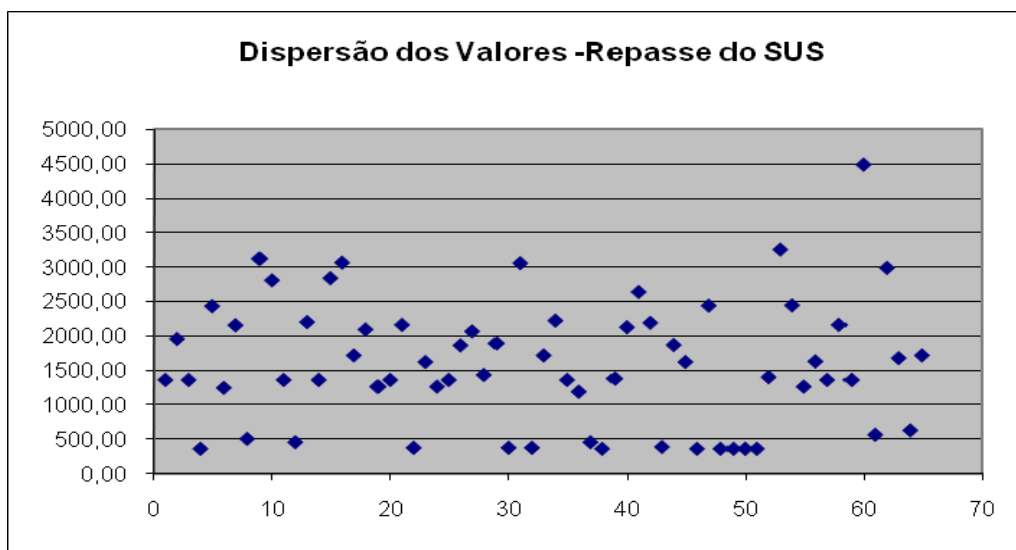
<b>Caso</b>	<b>C. Total das Cirurgias</b>	<b>Repasso SUS</b>	<b>% do repasse</b>
1	1985,60	1360,55	68,52%
2	1622,21	1956,46	120,60%
3	1355,55	1360,55	100,37%
4	1653,39	358,58	21,69%
5	5712,13	2435,26	42,63%
6	2020,87	1246,27	61,67%
7	7108,10	2157,06	30,35%
8	1956,87	503,70	25,74%
9	6321,70	3126,06	49,45%
10	1511,35	2810,83	185,98%
11	2139,88	1360,75	63,59%
12	1403,48	454,78	32,40%
13	1770,61	2203,50	124,45%
14	1641,15	1360,55	82,90%
15	4278,63	2842,57	66,44%
16	2391,27	3068,89	128,34%
17	7015,63	1718,28	24,49%
18	4580,16	2096,08	45,76%
19	2583,48	1264,35	48,94%
20	2236,55	1360,55	60,83%
21	1315,59	2161,97	164,33%
22	2472,76	373,58	15,11%
23	4310,38	1622,08	37,63%
24	1408,36	1264,35	89,77%
25	1512,61	1360,55	89,95%
26	4263,03	1863,40	43,71%
27	5493,32	2068,00	37,65%
28	1761,88	1432,88	81,33%
29	4566,83	1893,03	41,45%
30	4548,91	373,58	8,21%
31	2789,20	3060,07	109,71%
32	3890,74	373,58	9,60%
33	4293,51	1718,28	40,02%
34	4901,53	2223,68	45,37%
35	2547,81	1360,55	53,40%
36	4455,32	1190,65	26,72%
37	1677,48	454,78	27,11%
38	2185,10	358,58	16,41%
39	1449,61	1380,50	95,23%
40	1780,09	2128,75	119,59%
41	2103,35	2641,74	125,60%
42	2265,49	2192,59	96,78%
43	3086,64	386,06	12,51%

<b>Continuação</b>			
44	3978,91	1869,82	46,99%
45	3221,43	1622,08	50,35%
46	1858,59	358,58	19,29%
47	5004,97	2442,44	48,80%
48	1601,60	358,58	22,39%
49	3345,75	358,58	10,72%
50	1140,06	358,58	31,45%
51	1184,89	358,58	30,26%
52	1863,31	1401,34	75,21%
53	3274,02	3259,35	99,55%
54	1569,24	2446,94	155,93%
55	1399,64	1264,35	90,33%
56	3549,68	1630,88	45,94%
57	1732,46	1360,55	78,53%
58	1336,19	2161,97	161,80%
59	2413,62	1360,55	56,37%
60	4345,67	4494,55	103,43%
61	1397,48	563,18	40,30%
62	2746,22	2991,33	108,93%
63	1766,48	1677,83	94,98%
64	1525,00	627,77	41,17%
65	5264,85	1718,28	32,64%
<b>Custo Total</b>	<b>185.888,21</b>	<b>103.614,96</b>	
<b>Média</b>	2859,82	1594,08	65%
<b>Mediana</b>	<b>2236,55</b>	<b>1432,88</b>	<b>49%</b>
<b>Desvio Padrão</b>	1.546,34	909,85	

**Gráfico 01:** Dispersão dos valores do custo operatório total, em reais, projetado para o setor privado de saúde, segundo o Brasíndice e Unidas, para todos os casos registrados pelo Serviço de Trauma CCV no Hospital João XXIII/FHEMIG, entre os anos de 2004 – 2006.



**Gráfico 02:** Dispersão dos valores do repasse do Sistema Único de Saúde, em reais, para todos os casos registrados pelo Serviço de Trauma CCV no Hospital João XXIII/FHEMIG, entre os anos de 2004 – 2006.



**Tabela 03:** Descrição comparativa entre a projeção do custo operatório total e seu impacto, para o setor privado de saúde, segundo o Brasíndice e Unidas, com o valor financeiro repassado pelo SUS, em reais e em percentagem, por caso com apenas lesões CCV registrados pelo Serviço de Trauma CCV no Hospital João XXIII/FHEMIG, entre os anos de 2004 – 2006.

<b>CASOS</b>	<b>Custo Total</b>	<b>Repasse SUS</b>	<b>% do repasse</b>
1	1985,60	1360,55	68,52%
2	1622,21	1956,46	120,60%
3	1355,55	1360,55	100,37%
4	1653,39	358,58	21,69%
8	1956,87	503,70	25,74%
11	2139,88	1360,75	63,59%
12	1403,48	454,78	32,40%
14	1641,15	1360,55	82,90%
17	7015,63	1718,28	24,49%
19	2583,48	1264,35	48,94%
20	2236,55	1360,55	60,83%
22	2472,76	373,58	15,11%
23	4310,38	1622,08	37,63%
24	1408,36	1264,35	89,77%
25	1512,61	1360,55	89,95%
26	4263,03	1863,40	43,71%
27	5493,32	2068,00	37,65%
30	4548,91	373,58	8,21%
31	2789,20	3060,07	109,71%
32	3890,74	373,58	9,60%
33	4293,51	1718,28	40,02%
34	4901,53	2223,68	45,37%
37	1677,48	454,78	27,11%
38	2185,10	358,58	16,41%
41	2103,35	2641,74	125,60%
46	1858,59	358,58	19,29%
48	1601,60	358,58	22,39%
49	3345,75	358,58	10,72%
50	1140,06	358,58	31,45%
51	1184,89	358,58	30,26%
52	1863,31	1401,34	75,21%
55	1399,64	1264,35	90,33%
57	1732,46	1360,55	78,53%
59	2413,62	1360,55	56,37%
61	1397,48	563,18	40,30%
64	1525,00	627,77	41,17%
65	5264,85	1718,28	32,64%
<b>TOTAL</b>	<b>96.171,32</b>	<b>42.904,27</b>	<b>Mediana 40%</b>
<b>Impacto nos custos (%)</b>	<b>52%</b>	<b>41%</b>	

**Tabela 04:** Descrição comparativa entre a projeção do custo operatório total e seu impacto, para o setor privado de saúde, segundo o Brasíndice e Unidas, com o valor financeiro repassado pelo SUS, em reais e em percentagem, por caso com lesões CCV e outros tipos de lesões registrados pelo Serviço de Trauma CCV no Hospital João XXIII/FHEMIG, entre os anos de 2004 – 2006.

<b>CASOS</b>	<b>Custo Total</b>	<b>Repasse SUS</b>	<b>% do repasse</b>
5	5712,13	2435,26	42,63%
6	2020,87	1246,27	61,67%
7	7108,10	2157,06	30,35%
9	6321,70	3126,06	49,45%
10	1511,35	2810,83	185,98%
13	1770,61	2203,50	124,45%
15	4278,63	2842,57	66,44%
16	2391,27	3068,89	128,34%
18	4580,16	2096,08	45,76%
21	1315,59	2161,97	164,33%
28	1761,88	1432,88	81,33%
29	4566,83	1893,03	41,45%
35	2547,81	1360,55	53,40%
36	4455,32	1190,65	26,72%
39	1449,61	1380,50	95,23%
40	1780,09	2128,75	119,59%
42	2265,49	2192,59	96,78%
43	3086,64	386,06	12,51%
44	3978,91	1869,82	46,99%
45	3221,43	1622,08	50,35%
47	5004,97	2442,44	48,80%
53	3274,02	3259,35	99,55%
54	1569,24	2446,94	155,93%
56	3549,68	1630,88	45,94%
58	1336,19	2161,97	161,80%
60	4345,67	4494,55	103,43%
62	2746,22	2991,33	108,93%
63	1766,48	1677,83	94,98%
<b>TOTAL</b>	<b>89.716,89</b>	<b>60.710,69</b>	<b>Mediana 74%</b>
<b>Impacto nos custos (%)</b>	<b>48%</b>	<b>59%</b>	

**Tabela 05:** Descrição comparativa entre a projeção do custo operatório total e seu impacto para o setor privado de saúde, segundo o Brasíndice e Unidas, com o valor financeiro repassado pelo SUS, em reais e em percentagem, nos casos exclusivos da CCV que utilizaram apenas hemoderivados registrados pelo Serviço de Trauma CCV no Hospital João XXIII/FHEMIG, entre os anos de 2004 – 2006.

<b>Caso</b>	<b>Custo Total</b>	<b>Repasso SUS</b>	<b>% do repasse</b>
<b>22</b>	2472,76	373,58	15,11%
<b>30*</b>	4548,91	373,58	8,21%
<b>32**</b>	3890,74	373,58	9,60%
<b>38</b>	2185,10	358,58	16,41%
<b>46</b>	1858,59	358,58	19,29%
<b>49</b>	3.345,75	358,58	10,72%
<b>TOTAL</b>	<b>18.301,85</b>	<b>2.196,48</b>	<b>Mediana 13%</b>
<b>Impacto nos custos (%)</b>	<b>9,8%</b>	<b>2,1%</b>	

*\*Utilizou 04 unidades de plasma fresco.*

*\*\*Utilizou 03 unidades de plasma fresco e 10 unidades de concentrado de plaquetas.*

**Tabela 06:** Descrição comparativa entre a projeção do custo operatório total e seu impacto para o setor privado de saúde, segundo o Brasíndice e Unidas, com o valor financeiro repassado pelo SUS, em reais e em percentagem, nos casos da CCV com outras clínicas que utilizaram apenas hemoderivados registrados pelo Serviço de Trauma CCV no Hospital João XXIII/FHEMIG, entre os anos de 2004 – 2006.

<b>Caso</b>	<b>Custo Total</b>	<b>Repasso SUS</b>	<b>% do repasse</b>
<b>36</b>	4455,32	1190,65	26,72%
<b>43</b>	3086,64	386,06	12,51%
<b>56*</b>	3549,68	1630,88	45,94%
<b>TOTAL</b>	<b>11.091,64</b>	<b>3.207,59</b>	<b>Mediana 27%</b>
<b>Impacto nos custos (%)</b>	<b>5,1%</b>	<b>3,1%</b>	

*\*Utilizou 02 unidades de plasma fresco.*

**Tabela 07:** Descrição comparativa entre a projeção do custo operatório total e seu impacto, para o setor privado de saúde, segundo o Brasíndice e Unidas, com o valor financeiro repassado pelo SUS, em reais e em percentagem, por caso que utilizaram hemoderivados e cateter de Fogarty® registrados pelo Serviço de Trauma CCV no Hospital João XXIII/FHEMIG, entre os anos de 2004 – 2006.

<b>CASOS</b>	<b>Custo Total</b>	<b>Repasse SUS</b>	<b>% do repasse</b>
1	1985,60	1360,55	68,52%
2	1622,21	1956,46	120,60%
11	2139,88	1360,75	63,59%
14	1641,15	1360,55	82,90%
15	4278,63	2842,57	66,44%
16	2391,27	3068,89	128,34%
18	4580,16	2096,08	45,76%
19	2583,48	1264,35	48,94%
20	2236,55	1360,55	60,83%
28	1761,88	1432,88	81,33%
41	2103,35	2641,74	125,60%
47	5004,97	2442,44	48,80%
53	3274,02	3259,35	99,55%
59	2413,62	1360,55	56,37%
62	2746,22	2991,33	108,93%
<b>TOTAL</b>	<b>40762,99</b>	<b>30799,44</b>	<b>Mediana 69%</b>
<b>Impacto nos custos (%)</b>	<b>22%</b>	<b>30%</b>	



**Tabela 08:** Descrição comparativa entre a projeção do custo operatório total e seu impacto, para o setor privado de saúde, segundo o Brasíndice e Unidas, com o valor financeiro repassado pelo SUS, em reais e em percentagem, por caso que utilizaram hemoderivados e prótese vascular de P.T.F.E.® registrados pelo Serviço de Trauma CCV no Hospital João XXIII/FHEMIG, entre os anos de 2004 – 2006.

<b>CASOS</b>	<b>Custo Total</b>	<b>Repasse SUS</b>	<b>% do repasse</b>
5	5712,13	2435,26	42,63%
7	7108,10	2157,06	30,35%
17	7015,63	1718,28	24,49%
23*	4310,38	1622,08	37,63%
26*	4263,03	1863,40	43,71%
27*	5493,32	2068,00	37,65%
29	4566,83	1893,03	41,45%
33*	4293,51	1718,28	40,02%
34*	4901,53	2223,68	45,37%
45	3221,43	1622,08	50,35%
60	4345,67	4494,55	103,43%
65*	5264,85	1718,28	32,64%
<b>TOTAL</b>	<b>60.496,41</b>	<b>25.333,98</b>	<b>Mediana 41%</b>
<b>Impacto nos custos (%)</b>	<b>33%</b>	<b>25%</b>	

\*Somente CCV.

**Tabela 09:** Descrição comparativa entre a projeção do custo operatório total e seu impacto, para o setor privado de saúde, segundo o Brasíndice e Unidas, com o valor financeiro repassado pelo SUS, em reais e em percentagem, das lesões CCV nos membros superiores registrados pelo Serviço de Trauma CCV no Hospital João XXIII/FHEMIG, entre os anos de 2004 – 2006.

<b>Caso</b>	<b>Custo Total</b>	<b>João XXIII</b>	<b>% do repasse</b>
1	1985,60	1360,55	68,52%
3	1355,55	1360,55	100,37%
12	1403,48	454,78	32,40%
13	1770,61	2203,50	124,45%
16	2391,27	3068,89	128,34%
21	1315,59	2161,97	164,33%
24	1408,36	1264,35	89,77%
28	1761,88	1432,88	81,33%
37	1677,48	454,78	27,11%
39	1449,61	1380,50	95,23%
48	1601,60	358,58	22,39%
51	1184,89	358,58	30,26%
55	1399,64	1264,35	90,33%
58	1336,19	2161,97	161,80%
60	4345,67	4494,55	103,43%
61	1397,48	563,18	40,30%
<b>TOTAL</b>	<b>27.784,90</b>	<b>24.343,96</b>	<b>Mediana 90%</b>
<b>Impacto nos custos (%)</b>	<b>15%</b>	<b>23,5%</b>	

**Tabela 10:** Descrição comparativa entre a projeção do custo operatório total e seu impacto, para o setor privado de saúde, segundo o Brasíndice e Unidas, com o valor financeiro repassado pelo SUS, em reais e em percentagem, das lesões CCV no abdômen e membros inferiores registrados pelo Serviço de Trauma CCV no Hospital João XXIII/FHEMIG, entre os anos de 2004 – 2006.

<b>Caso</b>	<b>Custo Total</b>	<b>João XXIII</b>	<b>% do Repasse</b>
2	1622,21	1956,46	120,60%
4	1653,39	358,58	21,69%
10	1511,35	2810,83	185,98%
11	2139,88	1360,75	63,59%
14	1641,15	1360,55	82,90%
15	4278,63	2842,57	66,44%
17	7015,63	1718,28	24,49%
19	2583,48	1264,35	48,94%
20	2236,55	1360,55	60,83%
23	4310,38	1622,08	37,63%
25	1512,61	1360,55	89,95%
29	4566,83	1893,03	41,45%
31	2789,20	3060,07	109,71%
33	4293,51	1718,28	40,02%
34	4901,53	2223,68	45,37%
35	2547,81	1360,55	53,40%
36	4455,32	1190,65	26,72%
38	2185,10	358,58	16,41%
40	1780,09	2128,75	119,59%
41	2103,35	2641,74	125,60%
42	2265,49	2192,59	96,78%
43	3086,64	386,06	12,51%
44	3978,91	1869,82	46,99%
45	3221,43	1622,08	50,35%
46	1858,59	358,58	19,29%
47	5004,97	2442,44	48,80%
49	3345,75	358,58	10,72%
50	1140,06	358,58	31,45%
52	1863,31	1401,34	75,21%
53	3274,02	3259,35	99,55%
54	1569,24	2446,94	155,93%
56	3549,68	1630,88	45,94%
57	1732,46	1360,55	78,53%
59	2413,62	1360,55	56,37%
62	2746,22	2991,33	108,93%
63	1766,48	1677,83	94,98%
64	1525,00	627,77	41,17%
65	5264,85	1718,28	32,64%
<b>TOTAL</b>	<b>109.734,72</b>	<b>62.654,43</b>	<b>Mediana 52%</b>
<b>Impacto nos custos (%)</b>	<b>59%</b>	<b>60,5%</b>	

**Tabela 11:** Descrição comparativa entre a projeção do custo operatório total e seu impacto, para o setor privado de saúde, segundo o Brasíndice e Unidas, com o valor financeiro repassado pelo SUS, em reais e em percentagem, das lesões CCV no tórax e região cervical registrados pelo Serviço de Trauma CCV no Hospital João XXIII/FHEMIG, entre os anos de 2004 – 2006.

<b>Caso</b>	<b>Custo Total</b>	<b>João XXIII</b>	<b>% do Repasse</b>
<b>5</b>	5712,13	2435,26	42,63%
<b>6</b>	2020,87	1246,27	61,67%
<b>7</b>	7108,10	2157,06	30,35%
<b>8</b>	1956,87	503,70	25,74%
<b>9</b>	6321,70	3126,06	49,45%
<b>18</b>	4580,16	2096,08	45,76%
<b>22</b>	2472,76	373,58	15,11%
<b>26</b>	4263,03	1863,40	43,71%
<b>27</b>	5493,32	2068,00	37,65%
<b>30</b>	4548,91	373,58	8,21%
<b>32</b>	3890,74	373,58	9,60%
<b>TOTAL</b>	<b>48.368,59</b>	<b>16.616,57</b>	<b>Mediana 37,65%</b>
<b>Impacto nos custos (%)</b>	<b>26%</b>	<b>16%</b>	

## D – DISCUSSÃO

Sabe-se que uma das principais dificuldades em se aprimorar a assistência à saúde, seja ela individual ou coletiva, reside na incapacidade de se dominar as concepções teóricas, particularmente sobre fatores antropológicos, sociais, etiológicos e financeiros relacionados às doenças e agravos à saúde de qualquer sociedade, particularmente em países como o Brasil, que possui dimensão continental e inúmeros contextos sociais. Entretanto, modelos de estudos que utilizam técnicas descritivas e/ou analíticas têm se revelado como instrumentos de grande importância para a avaliação e o entendimento das falhas existentes, permitindo com isso uma melhor qualidade assistencial, incremento nas tomadas de decisões, aperfeiçoamento da relação custo/benefício e na produção de políticas de saúde mais eficientes <sup>(16)</sup>. A auditoria em sistemas de saúde é sem dúvida, elemento essencial para que sejam possíveis tais incrementos <sup>(13-15)</sup>.

Conforme a Organização Mundial de Saúde, ocorreram mais de 5 milhões de óbitos em todo mundo, apenas no ano de 2000, devido às conseqüências do Trauma. Estima-se ainda, que devido à progressiva incidência de traumas irão falecer em 2010, cerca de 8,5 milhões de pessoas ao redor do mundo, o que faz do Trauma uma pandemia e um dos maiores desafios das práticas assistenciais de saúde da era moderna <sup>(17-18)</sup>.

Apesar de muitos dados referentes ao tema ainda tomarem como base a experiência militar <sup>(3,4,6,19-21)</sup>, percebe-se progressiva produção nacional de estudos a respeito do tema <sup>(5,22-28)</sup>, inclusive com modelo prospectivo baseado em grande série de casos <sup>(29)</sup>, corroborando com a necessidade de nos atermos não só à produção estrangeira, mas também com a realidade de nossa sociedade, particularmente sobre um assunto como este, que está diretamente relacionado às características sociais de cada país <sup>(5,8,16,29,30)</sup>.

Por sua vez, a análise crítica constante dos dados institucionais, tanto da questão humana bem como financeira, dos serviços que lidam com o Trauma, agravo à saúde que se revela desafiador em todos os aspectos, se constitui numa ação que não pode mais ser negligenciada, já que incontestavelmente, é por meio desta que se consegue melhorar a qualidade assistencial e administrativa em todas as esferas assistenciais de saúde <sup>(31-35)</sup>.

O modelo de estudo proposto mostrou-se adequado para com os objetivos previamente vislumbrados. A análise de 70 prontuários levou em consideração que estes representaram 2/3 dos casos registrados pelo Serviço de Trauma CCV, entre os anos de 2004-2006 no Hospital João XXIII/FHEMIG e as tabelas utilizadas como parâmetros para análise dos custos são recentes, tanto para o setor público, quanto privado. Apenas 5 prontuários foram excluídos, permitindo inferir que no centro cirúrgico do referido hospital as anotações e registros possuem qualidade técnica adequada. No entanto, algumas deficiências foram detectadas e sugestões que visem à melhoria dos registros serão repassadas, fortalecendo ainda mais todas as afirmações previamente mencionadas a respeito da necessidade contínua da auditoria <sup>(13-15;32-35)</sup>.

De igual modo, todas as informações obtidas foram retiradas, exclusivamente, das folhas de cirurgias padronizadas na rede FHEMIG, onde se encontram registrados a(s) descrição(ões) de todos os materiais utilizados no(s) ato(s) operatório(s) realizado(s).

Foram analisados ainda, os espelhos de conta de cada prontuário em estudo, no qual consta em detalhe a conta, composta de Serviços Hospitalares (SH), Serviços Profissionais (SP), órteses e próteses (OPME) e ainda Serviços Auxiliares de Diagnóstico e Terapêutico (SADT). No entanto, por se tratar de uma instituição hospitalar vinculada ao Sistema Único de Saúde – SUS e que não repassa recursos financeiros por ato cirúrgico, excluiu-se os valores existentes nos códigos de procedimentos referentes aos Serviços Profissionais. Já em relação aos SADT, só foram computados os materiais lançados na folha de sala do centro cirúrgico, excluindo-se, portanto, os repasses pelos exames realizados, independente de terem sido feitos durante o ato operatório, a fim de se evitar um possível fator de confundimento, já que o repasse financeiro referente ao mesmo não discrimina o setor do hospital no qual estes foram realizados.

Mas é importante frisar que ao contrário das cirurgias cardiovasculares eletivas, a maioria absoluta dos pacientes vítimas de traumas CCV é submetida a tratamento cirúrgico sem exames propedêuticos específicos, por dois motivos principais: o exame físico com o Doppler de ondas contínuas associados aos sinais clássicos maiores e menores de Mattox <sup>(3,4)</sup> possui forte correlação positiva com a impressão diagnóstica e significativa parcela

destas vítimas apresenta-se hipotensos e/ou instáveis à admissão hospitalar, não podendo então, serem submetidos a exames propedêuticos, muitas vezes demorados <sup>(6,11,21,23-25,29)</sup>. A frequente associação dos traumas CCV com lesões em outros órgãos observada neste estudo (43%) vai de encontro com inúmeros estudos prévios <sup>(3,5,6,12,19,20,22,24,26,27,29)</sup>.

Apesar dos serviços hospitalares incluírem os gastos referentes a medicamentos, gases, internação, exames laboratoriais e pré-transfusional, os hemoderivados, as tomografias e as órteses e próteses são pagos separadamente. No entanto, não estão incluídos neste trabalho os custos indiretos, entendidos como a depreciação, uso de equipamentos, sala cirúrgica, etc. já que estes são extremamente variáveis e de certa forma, difíceis de serem quantificados. Deve-se fazer então, uma análise crítica de que o que foi denominado como custo total não levou em consideração tais variáveis.

O SUS repassa os recursos referentes a cirurgias realizadas, por meio de pacotes identificados pelos códigos de procedimentos, conforme a tabela do anexo II, e que é composta de códigos subdivididos em duas partes. O código básico é estruturado com 08 dígitos assim denominados: XX.YYY.ZZ-D e que possuem diferentes significados, a saber: XX indica a especialidade, YYY o procedimento, ZZ o órgão ou região anatômica e D o dígito verificador, como por exemplo, o código 48.020.05-2 e que se refere a: tratamento cirúrgico de lesão vascular traumática de membro inferior unilateral. No entanto, houve uma pequena diferença entre os valores dos códigos de procedimentos lançados no espelho da conta representados na tabela 01 e a tabela dos códigos por procedimentos pagos pelo SUS (Anexo II) devido ao fato de existirem as taxas de longa permanência embutidas nos Serviços Hospitalares e ainda porque o Hospital João XXIII recebe um adicional de 50% em alguns procedimentos por se tratar de um centro especializado no atendimento de urgências e emergências, denominado pelo SUS de Índice de Valorização Hospitalar. Além disso, não se pode negligenciar o conhecido fato de que, não é incomum o profissional, particularmente o médico, não lançar corretamente o procedimento realizado <sup>(13-15)</sup>.

A autorização de internação hospitalar (AIH) é o instrumento que deflagra a cobrança da conta hospitalar do paciente e que permite a inclusão de até 5 procedimentos por cada ato operatório realizado a cada 24 horas.

Porém, após este período, deve-se fazer outra AIH. E em particular, cabe aqui explicar ainda dois aspectos que merecem atenção especial, a saber: a necessidade de se conhecer as regras referentes à remuneração, em percentual decrescente dos valores pertinentes a atos operatórios que envolvam diferentes especialidades médicas e que leva em consideração por exemplo a via de acesso cirúrgico e ao código designado politraumatizado (39.000.00-1). Tais fatos explicam, em parte, porque se observou nos dois gráficos de dispersão dos valores dos custos totais, a heterogeneidade encontrada, principalmente para o custo financeiro projetado para setor assistencial de saúde privado, mesmo quando havia códigos de procedimentos semelhantes.

Durante a auditoria das contas cirúrgicas foi observado que muitos materiais e medicamentos usados no ato cirúrgico não foram lançados na folha de sala, dificultando os resultados, mas não interferindo na análise, e o controle dos gastos, aumentando também a chance de ocorrer um desperdício. Apesar de ter ocorrido algumas atualizações na tabela de código de procedimentos do Sistema Único de Saúde em janeiro de 2008, estas não foram utilizadas, porque as análises foram realizadas anteriormente as mesmas.

No entanto, todos estes fatos corroboram com a necessidade constante da auditoria institucional <sup>(13-16)</sup>, e está de acordo com a atual direção da FHEMIG, que recentemente criou a Diretoria de Desenvolvimento Estratégico e Pesquisa – DIESP, cujo um dos focos é o aperfeiçoamento dos recursos financeiros da instituição <sup>(10)</sup>, assim como a criação do Centro de Custos do Hospital João XXIII/FHEMIG. Notório se faz mencionar que todas estas observações serão repassadas para a FHEMIG e que se pretende avaliar em fases futuras, o custo despendido na terapêutica hospitalar total de pacientes com trauma cardiovascular atendidos no referido hospital.

A opção por se projetar o cálculo do custo operatório total da primeira abordagem cirurgia se baseou no fato de que a FHEMIG trabalha com o sistema de pregão eletrônico, com validade máxima de um ano, atitude que sem dúvida, é responsável por significativa economia para a mesma, já que a concorrência junto às indústrias do setor reduz significativamente os preços dos materiais adquiridos. No entanto, esta flutuação dos preços impossibilitou uma análise fidedigna da relação consumo-repasse para o hospital. Por outro lado, isto não ocorreu de modo semelhante no setor privado de saúde, que possui parâmetros de preços estáveis, destacando-se dentre elas, a



tabela da BRASÍNDICE, para os medicamentos e a tabela da UNIDAS, para o material médico-hospitalar. É de se destacar que atualmente os custos dos materiais e medicamentos são 20% e 10 a 42% mais caros no setor privado para os medicamentos e para as órteses/próteses, respectivamente, quando comparados com os preços adquiridos pela FHEMIG (anexo III). Este fato está de acordo com as diferenças observadas entre o impacto e o repasse financeiro feito pelo Sistema Único de Saúde e o projetado para o setor privado.

Na área da saúde, o custo compreende os valores dos insumos consumidos ou aplicados na prestação de serviços médicos e hospitalares. Com o aumento da competição, os preços definidos pelo mercado, a profissionalização dos tomadores e prestadores de serviços, o avanço da tecnologia sem uma avaliação crítica de custo/benefício e a busca pelo maior controle das margens de comercialização dos serviços, especialmente às margens praticadas sobre os preços de OPME (órtese, prótese e materiais especiais), trouxe a necessidades de um refinado gerenciamento de custos pelas instituições hospitalares <sup>(15)</sup>. Um sistema de custo com ênfase gerencial e de apoio a gestão dos departamentos produtivos deve informar não apenas quanto custa, mas também por que custa, para que custa e como custa o objeto de análise. Diante disso a auditoria criou os designados centros de custos, setores nos quais são armazenados e analisados os custos e despesas <sup>(13-15)</sup>.

Por fim, pode-se perceber claramente que o impacto e o custo financeiro foram diretamente proporcionais para a abordagem operatória das lesões cardiovasculares isoladas ou associadas às lesões de outros órgãos e/ou sistemas vinculadas às localizações anatômicas que exigiram a utilização de hemoderivados e/ou de próteses vasculares e na proporção exponencial e alarmante quando estas duas variáveis foram utilizadas num mesmo caso, tanto para o setor público quanto na projeção para o setor privado de saúde, ficando notória a importância de estudos desta natureza e que de imediato devem ser tomadas ações institucionais que possibilitem aos profissionais maior conscientização em relação a tudo o que foi exposto.

### **III - CONCLUSÕES**

Este trabalho permitiu concluir a importância da auditoria de contas para o setor assistencial de saúde, sendo observado que no hospital João XXIII/FHEMIG, durante o período analisado, a abordagem operatória inicial de vítimas com trauma cardiovascular possui custo elevado e forte impacto financeiro sobre os recursos financeiros repassados pelo Sistema Único de Saúde, e de modo semelhante, na projeção para o setor de assistência privada de saúde, principalmente quando estas lesões ocorreram em topografias anatômicas geralmente correlacionadas com lesões de outros órgãos ou de estruturas vasculares maiores e/ou ainda que implicaram na utilização de hemoderivados e/ou próteses vasculares.

#### IV – REFERÊNCIAS BIBLIOGRÁFICAS

1. MINISTÉRIO DA SAÚDE. **Vigilância Epidemiológica em Acidentes e Violência**. Endereço eletrônico: [http://portal.saude.gov.br/portal/svs/visualizar\\_texto.cfm?idtxt=21853](http://portal.saude.gov.br/portal/svs/visualizar_texto.cfm?idtxt=21853), acessado em 17 de novembro de 2006.
2. DATA-SUS. <http://w3.datasus.gov.br/datasus>, acessado em 20 de março de 2008.
3. JACOBS, B.B; JACOBS, L.M. **Epidemiology of trauma**. In: FELICIANO, D.V; MOORE, E.E; MATTOX, KL. **Trauma**. 3ª Edição. Appleton & Lange. Stanford, Connecticut. Cap. 2;15-30. 1996.
4. RICH, N.M. **Historical and Military Aspects of Vascular Trauma**. In: RICH, N.M; MATTOX, K.L; HISHBER, G.A. **Vascular trauma**. 2ª Edição. Elsevier Saunders. Philadelphia, Pennsylvania. Cap. 1;3-72. 2004.
5. ARAÚJO, G.R; MATHIAS, S.B; FELIPE, G.J. **Dados Epidemiológicos**. In: MURILO, R; BRITO, C.J; MIGUEL, E.V; MIRANDA, F.J; MEIRELLES, S.S.L. **Trauma vascular**. Editora Revinter. Rio de Janeiro – RJ. Cap. 5;74-82. 2006.
6. SAMPLINER, J.E; VLASTOU, C; **Peripheral Vascular Trauma: a Civilian Experience**. *Am Surg* 1977;43:438-44.
7. LEDERMAN, A; PAIVA, F.H.M; SAES, G.F; AUN, R. **Ferimentos da Artéria Subclávia. Estudo retrospectivo de 20 casos**. *J Vasc Bras* 2005;4(2):149-54.
8. VELINOVIC, M.M; DAVIDOVIC, B.L; LOTINA, I.S; VRANES, R.M; DJUKIC, L.P; ARSOV, J.V; RISTIC, V.M; KOCICA, J.M; PETROVIC, L.P. **Complications of Operative Treatment of Injuries of Peripheral Arteries**. *Cardiovasc Surg* 2000;8:2560-64.
9. COSTA-VAL, R; REZENDE-NETO, J.B; SILVA, P.Q; MIGUEL, E.V; SOUZA, T.K.P. **Trauma associado à variação anatômica dos vasos da base**. *J Vasc Bras* 2004;3(1):55-6/81-2.
10. FUNDAÇÃO HOSPITALAR DO ESTADO DE MINAS GERAIS – FHEMIG. <http://www.fhemig.mg.gov.br>, acessado em 10 de fevereiro de 2008.
11. COSTA-VAL, R; MIGUEL, E.V; SIMÃO-FILHO, C. **Onda vermelha – Ações Táticas que Visam à Abordagem de Pacientes in extremis, no Hospital João XXIII, FHEMIG**. *Rev Angiol e Cir Vasc* 2005;5(5):211-13.
12. PINTO, D,M; BEZ, L.G; COSTA-VAL, R. **Tratamento do trauma penetrante das artérias carótidas no Hospital João XXIII. Comparação entre ligadura e reconstrução**. *J Vasc Bras* 2004;3(3):247-52.
13. MOTTA, A.L.C. **Auditoria de Enfermagem nos Hospitais e Operadoras de Planos de Saúde**. 3ª Edição. Editora Iátria. São Paulo – SP. 166 p. 2006.

14. JACQUES, J.E. **Gestão Hospitalar – Os Custos Médico-Assistênciais**. Editora Unisinos. São Leopoldo – RS. 155 p. 2006.
15. COUTO, R.C. PEDROSA, T.M.G. **Hospital - Acreditação e Gestão em Saúde**. Editora Guanabara Koogan. Rio de Janeiro – RJ. 377p. 2007.
16. TANAKA O.U; MELO C. **Reflexões sobre a Avaliação em Serviços de Saúde e a Adoção das Abordagens Qualitativa e Quantitativa**. In: BOSI M.L.M; MERCADO F.J. **Pesquisa Qualitativa de Serviços de Saúde**. Editora Vozes – Rio de Janeiro. 2004;cap.3:121-36.
17. PEDEN M, McGEE K, KRUG E. **Injury: A leading cause of the global burden of disease, 2000**. Geneva, World Healthy Organization, 2002.
18. PEDEN M, McGEE K, SHARMA G. **The injury chart book: a graphical overview of the global burden of injuries**. Geneva, World Healthy Organization, 2002.
19. MATTOX, K.L; FELICIANO, D.V; BURCH, J; BEALL Jr., A.C; JORDAN Jr., G.L; DeBAKEY, M;E. **Five Thousand Seven Hundred Sixty Cardiovascular Injuries in 4459 Patients – Epidemiologic Evolution 1958 to 1987**. Amn Surg 1989;209(6):698-707.
20. SHALABI R; AL AMRI Y; KHOUJAH E. **Vascular Injuries of Upper Extremity**. J Vasc Bras 2006;5(4):271-76.
21. HOLCOMB J.B; JENKINS D; RHEE P; JOHANNIGNAM J; MAHONEY P; MEHTA S; COX ED; GEHRKE M.J; BEILMAN G.J; SCREIBER M; FLAHERTY S.F; GRATHWOHL K.W; SPINELLA P.C; PERKINS J.G; BEEKLEY A.C; MCMULLIN N.R; PARK M.S; GONZALES E.A; WADE C.E; DUBICK M.A; SCHWAB C.W; MOORE F.A; CHAMPION H.R; HOYT D.B; HESS Jr. **Damage Control Resuscitation: Directly Addressing the Early Coagulopathy of Trauma**. J Trauma 2007;62(2):307-10.
22. COSTA-VAL R; SIMÃO-FILHO C; CAMPOS-CHRISTO S.F; CAMPOS-CHRISTO M.B; ABRANTES W.L. **Lesões Traumáticas do Coração – Análise comparativa de Dois Grandes Períodos Numa Grande População Civil**. An Paul Med Cir 2000;127(4):266-70.
23. POLI DE FIGUEIREDO L.F; CRUZ JR R.J; BRUSCAGIN V; RASSLAN S; SILVA, M.R. **Iliac Artery Lesions as Experimental Models of Vascular Trauma Inducing Intraperitoneal and Retroperitoneal Hemorrhage**. J Vasc Bras 2002; 1(1):39-46.
24. CHIESA R; MOURA M.R.L; LUCCI C; CASTELLANO R; CIVILINI F; MELISSANO G; TSHOMBA Y. **Blunt Trauma of the Thoracic Aorta: Mechanisms Involved, Diagnosis and Management**. J Vasc Bras 2003; 2(3):197-210.
25. MEDEIROS CAF; LANDIM R.M; CASTRO A.N; BATISTA MAR; KLUGE, P.D; OLIVEIRA WC; ROCHA E.F; LUCCAS G.C. **Condutas no Trauma Penetrante da Artéria Axilar**. J Vasc Bras 2003; 2(3):225-228.

26. CAMPOS-CHRISTO S.F; MIGUEL E.V, COSTA-VAL R; TEIXEIRA E.L.C. **Amputação Primária no Trauma: indicações e aspectos legais.** In: MURILO R; BRITO C.J; VERGARA E; MEIRELLES S. **Trauma Vascular.** Editora Revinter, Rio de Janeiro/RJ. 2006; p. 153-60.
27. COSTA CA; CABRAL PHO; PINTO PL; PINHEIRO JR. MJC; SANTOS NJV; BIROLINI D. **Initial Experience with Hand Replantation after Traumatic Amputation in a Nonspecialized Center.** J Vasc Bras 2006; 5(4):321-24.
28. AUN R. **Ruptura Traumática da Aorta por Traumatismo Fechado (Editorial).** J Vasc Bras 2007;6(1):5-6.
29. COSTA-VAL, R; CAMPOS-CHRISTO, S.F; BEZ, L.G; XIMENES, R; CARDOSO, L.A.F; RAMPINELLI; C; SOUZA, F.J.C.T; VERGARA, E. **Evolução Hospitalar dos Traumas Cardiovasculares Civis Atendidos em um Centro de Trauma de Nível I: Estudo Prospectivo de 1000 Casos.** J Vasc Bras 2007;6(2), supl. 1;100.
30. YOSHIDA W.B. **A Nossa Produção Científica Invisível (editorial).** J Vasc Bras 2005;4(2):113.
31. SALENIUS, J-P; LEPÄNTALO, M; YLÖNIEN, K; LUTHER, M; FINNVASC STUDY GROUP. **Treatment of Peripheral Vascular Diseases – Basic Data from the Nationwide Vascular Registry FINNVASC.** Ann Chir & Gynaecol 1993;82:235-40.
32. MAGEE, T.R; COLLIN, J; HANDS, L.J; GRAY, D.W.R; ROAKE, J. **A Ten Year Audit of Surgery for Vascular Trauma in a British Teaching Hospital.** Eur J Vasc Endovasc Surg 1996;12:424-7.
33. d'OTHÉE, B.J; LANGDON, D.V; BELL, G.K; BETTMANN, MA. **Operating Expenses for the Diagnosis and Treatment of Peripheral Vascular Disease in an Academia Interventional Radiology Department: Cost Calculations According to a Microeconomic Method.** J Vasc Inter Radiol 2006;17:85-94.
34. HLAING T; HOLLISTER L; AALAND M. **Trauma Registry Data Validation: Essential for Quality Trauma Care.** J Trauma 2006;61(6):1400-07.
35. GUICE K; CASSIDY L; MANN N.C. **State Trauma Registries: Survey and Uptade-2004.** J Trauma 2007;62(2):424-35.

**ANEXO I**  
**DECLARAÇÃO DO CÔMITE DE ÉTICA DA FHEMIG**



**PARECER Nº 430**

**Registro CEP/FHEMIG: 575**(este nº deve ser citado nas correspondências referente a este projeto)

**CAAE: 2028700007**

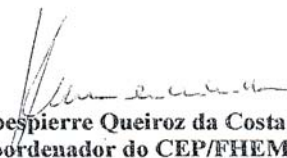
**Pesquisador Responsável: Maria Cristina Marques**

**Hospital: Hospital João XXIII**

**DECISÃO:**

O Comitê de Ética em Pesquisa da FHEMIG (CEP/FHEMIG) aprovou, no dia 01 de fevereiro de 2007, o projeto de pesquisa intitulado «**Discrepância entre o custo real do paciente vítima de trauma vascular atendido no hospital de pronto socorro João XXIII/FHEMIG e o repasse financeiro pelo sistema único de saúde - sus.**».

Relatórios parciais e final devem ser encaminhados ao CEP/FHEMIG com um intervalo mínimo de 6 meses (entre os relatórios), a partir da data de início do estudo.

  
**Dr. Robespierre Queiroz da Costa Ribeiro**  
**Coordenador do CEP/FHEMIG**

## ANEXO II

### RELAÇÃO DOS CÓDIGOS DE PROCEDIMENTOS DO SISTEMA ÚNICO DE SAÚDE – SUS/2007, SEU SIGNIFICADO E VALOR CORRESPONDENTE, EM REAIS, REFERENTES AOS CÓDIGOS UTILIZADOS NO ESTUDO

<b>Código do Procedimento</b>	<b>Significado Técnico</b>	<b>Valor do Serviço Hospitalar (R\$)</b>
31.008.02-0	Ureteroplastia	339,44
31.008.03-8	Cistorrafia	371,79
33.010.06-4	Enterorrafia	542,12
33.012.08-3	Hepatorrafia	721,26
33.021.06-6	Enterectomia	793,77
33.023.06-9	Colostomia	793,77
33.034.06-0	Colorrafia por via abdominal	394,27
38.004.01-1	Enxerto livre de pele total	399,25
38.018.01-2	Desbridamento de fasciíte necrotizante	310,23
38.025.01-9	Perda de substância cutânea	439,18
39.000.00-1	Politraumatizado	238,96
39.003.15-9	Amputação da perna	554,79
39.009.06-8	Redução cirúrgica da fratura da diáfise do úmero	227,16
39.009.13-0	Redução cirúrgica da fratura da diáfise do fêmur	688,01
39.011.13-5	Redução cirúrgica de fratura da extremidade do fêmur com fixação	688,01
39.011.15-1	Redução cirúrgica da diáfise da tíbia com fixação	610,16
39.012.18-2	Miorrafia	121,51
39.015.06-8	Redução cirúrgica da fratura supra-condiliana do úmero com fixação	348,76
39.016.11-0	Tratamento cirúrgico de fratura do sacro	113,54
39.018.10.5	Redução cirúrgica de fratura das falanges com fixação	106,50
39.020.17-7	Redução cirúrgica da fratura sub talar	150,37
39.021.13-0	Redução incruenta da fratura do fêmur	48,22
40.201.00-7	Tratamento conservador de traumatismo raqui-medular	579,40
40.203.04-2	Neurorrafia única	547,86
40.206.00-9	Tratamento conservador de traumatismo crânio-encefálico	331,40
42.004.03-9	Traqueostomia	340,70

42.007.06-2	Toracotomia exploradora	448,10
42.008.05-9	Toracotomia para drenagem fechada	467,50
48.020.02-8	Embolectomia arterial	1.011,48
48.020.03-6	Tratamento cirúrgico de lesão vascular traumática de membro superior unilateral	286,86
48.020.05-2	Tratamento cirúrgico de lesão vascular traumática de membro inferior unilateral	286,86
48.020.06-2	Tratamento cirúrgico de lesão vascular traumática de membro inferior bilateral	298,86
48.020.07-9	Tratamento cirúrgico de lesão vascular traumática da região cervical	298,86
48.020.10-9	Fasciotomia para descompressão	295,01



### ANEXO III

## ÍNDICE REFERENCIAL DE ALGUNS MATERIAIS MÉDICOS-HOSPITALARES/FHEMIG PERTINENTE AOS PROCEDIMENTOS DESCRITOS NO ESTUDO, REFERÊNCIA 2006

### ÍNDICE REFERENCIAL DE MATERIAL MÉDICO HOSPITALAR

Código Atual	Descrição	Unidade	Preços R\$
90500024	FIO CIRURGICO ETHIBOND VERDE -3-0 (ET326-G)	ENVELOPE	8,76
90500032	FIO CIRURGICO KIT CATGUT SIMPLES 2-0 COM 3 FIOS (3FK-105)	ENVELOPE	13,69
90500040	FIO CIRURGICO KIT CATGUT SIMPLES - 2-0 COM 3 FIOS (3FK-106)	ENVELOPE	13,69
90500059	FIO CIRURGICO KIT CATGUT CROMADO - 2-0 COM 3 FIOS (3FK-145)	ENVELOPE	14,03
90500067	FIO CIRURGICO KIT CATGUT CROMADO -0 COM 3 FIOS (3FK-146)	ENVELOPE	14,03
90500083	FIO CIRURGICO KIT MONONYLON 4-0 CAT SIMPLES 2-0 CROMADO-0 (CK 120-G)	ENVELOPE	26,07
90500091	FIO CIRURGICO ANGIOKIT- PROLENE 6-0 MONYLON 4-0 ALGODAO (HK46-T)	ENVELOPE	17,64
90500105	FIO CIRURGICO KIT MONONYLON 4-0 POLY VICRYL 2-0 E POL VIC 0 (JCK12-G)	ENVELOPE	53,32
90500113	FIO CIRURGICO KIT MONONYLON 10-0 SEDA PRETA 4-0 (KF310)	ENVELOPE	28,68
90500121	FIO CIRURGICO KIT MONONYLON 10-0 SEDA PRETA 4-0 (KF410-G)	ENVELOPE	47,78
90500130	FIO CIRURGICO KIT MONONYLON 10-0 SEDA PRETA 4-0 (KF903-G)	ENVELOPE	57,07
90500148	FIO CIRURGICO KIT MONONYLON 10-0 SEDA PRETA 4-0 (KF910-G)	ENVELOPE	34,25
90500156	FIO CIRURGICO KIT CATGUT SIMPLES 2-0 COM 3 FIOS (KO104-G)	ENVELOPE	14,00
90500164	FIO CIRURGICO KIT CATGUT SIMPLES -0 COM 3 FIOS (KO105-G)	ENVELOPE	15,20
90500172	FIO CIRURGICO KIT CATGUT CROMADO - 2-0 COM 3 FIOS (KO124-G)	ENVELOPE	15,56
90500180	FIO CIRURGICO KIT CATGUT CROMADO -0 COM 3 FIOS (KO125-G)	ENVELOPE	15,56
90500199	FIO CIRURGICO SURGILENS NYLON MONOFIL-10-0 SEDA 4-0 (SL-930)	ENVELOPE	25,09
90500202	FIO CIRURGICO SURGILENS NYLON MONOFIL-10-0 SEDA PRETA 4-0 (SL-931)	ENVELOPE	49,94
90500245	FITA CARDIACA -ALGODAO BRANCO 3-0 (U10-)	ENVELOPE	2,33
90500253	FITA CARDIACA ALGODAO BRANCO - 7-0 (FAB46-T)	ENVELOPE	2,79
90500261	FIO CIRURGICO ALGODAO PRETO - 2-0 (3-212)	ENVELOPE	9,34
90500288	FIO CIRURGICO ALGOFIL AZUL - 0 (I-26356)	ENVELOPE	2,22
90500296	FIO CIRURGICO ALGOFIL AZUL - 2-0 (3I-35355)	ENVELOPE	9,30
90500300	FIO CIRURGICO ALGOFIL AZUL - 2-0 (I-26355)	ENVELOPE	2,22
90500318	FIO CIRURGICO ALGOFIL AZUL - 3-0 (I26354)	ENVELOPE	2,22
90500326	FIO CIRURGICO ALGOFIL AZUL S/AGULHA - 4-0 (353)	ENVELOPE	1,42
90500334	FIO CIRURGICO ALGOFIL AZUL S/AGULHA - 0 (356)	ENVELOPE	1,42
90500342	FIO CIRURGICO ALGOFIL AZUL S/AGULHA - 2-0 (355)	ENVELOPE	1,42
90500350	FIO CIRURGICO ALGOFIL AZUL S/AGULHA - 3-0 (354)	ENVELOPE	1,42
90500369	FIO CIRURGICO ALGOFIL PRETO - 0 (I-35345)	ENVELOPE	2,53
90500377	FIO CIRURGICO ALGOFIL PRETO - 2-0 (3I-35344)	ENVELOPE	7,63
90500385	FIO CIRURGICO ALGOFIL PRETO - 2-0 (3P-75345)	ENVELOPE	7,38
90500393	FIO CIRURGICO ALGOFIL PRETO - 2-0 (3P-76345)	ENVELOPE	7,91
90500407	FIO CIRURGICO ALGOFIL PRETO - 2-0 (P-76345)	ENVELOPE	3,10
90500415	FIO CIRURGICO ALGOFIL PRETO - 3-0 (3P-76344)	ENVELOPE	7,91
90500423	FIO CIRURGICO ALGOFIL PRETO - 3-0 (I-35344)	ENVELOPE	2,53
90500431	FIO CIRURGICO ALGOFIL PRETO - 3-0 (P-76344)	ENVELOPE	7,91
90500440	FIO CIRURGICO CATGUT CROMADO - 0 (802-T)	ENVELOPE	5,78
90500458	FIO CIRURGICO CATGUT CROMADO - 0 (812-T)	ENVELOPE	5,56
90500482	FIO CIRURGICO CATGUT CROMADO - 0 (F-38146)	ENVELOPE	4,73
90500490	FIO CIRURGICO CATGUT CROMADO -0 (G114-T)	ENVELOPE	5,42
90500504	FIO CIRURGICO CATGUT CROMADO - 0 (G124-T)	ENVELOPE	5,66
90500580	FIO CIRURGICO CATGUT CROMADO - 0 (48-G)	ENVELOPE	9,73
90500598	FIO CIRURGICO CATGUT CROMADO - 1 (803-T)	ENVELOPE	6,12

90500601	FIO CIRURGICO CATGUT CROMADO - 1 (905-T)	ENVELOPE	6,18
90500610	FIO CIRURGICO CATGUT CROMADO - 1 (F-30147)	ENVELOPE	5,04
90500628	FIO CIRURGICO CATGUT CROMADO - 1 (F-38147)	ENVELOPE	4,73
90500687	FIO CIRURGICO CATGUT CROMADO 2-0 (801-T)	ENVELOPE	5,78
90500695	FIO CIRURGICO CATGUT CROMADO 2-0 (811-T)	ENVELOPE	5,56
90500709	FIO CIRURGICO CATGUT CROMADO 2-0 (883-T)	ENVELOPE	5,56
90500717	FIO CIRURGICO CATGUT CROMADO 2-0 (F-35145)	ENVELOPE	4,55
90500792	FIO CIRURGICO CATGUT CROMADO 3-0 (I-34144)	ENVELOPE	6,05
90500806	FIO CIRURGICO CATGUT CROMADO - 3-0 (I-35144)	ENVELOPE	4,63
90500814	FIO CIRURGICO CATGUT CROMADO - 3-0 (I-36144)	ENVELOPE	4,34
90500822	FIO CIRURGICO CATGUT CROMADO 4-0 (G181-T)	ENVELOPE	7,40
90500830	FIO CIRURGICO CATGUT CROMADO - 4-0 (I-34143)	ENVELOPE	6,05
90500970	FIO CIRURGICO CATGUT CROMADO 5-0 (U202-T)	ENVELOPE	6,04
90500989	FIO CIRURGICO CATGUT CROMADO 5-0 (U-33142)	ENVELOPE	4,93
90501012	FIO CIRURGICO CATGUT CROMADO LACADO -0 (1802-T)	ENVELOPE	6,79
90501020	FIO CIRURGICO CATGUT CROMADO LACADO -0 (F-38156)	ENVELOPE	5,56
90501039	FIO CIRURGICO CATGUT CROMADO LACADO -2-0 (1801-T)	ENVELOPE	6,79
90501047	FIO CIRURGICO CATGUT CROMADO LACADO -2-0 (F-38155)	ENVELOPE	5,56
90501055	FIO CIRURGICO CATGUT CROMADO S/AGULHA - 0 (156)	ENVELOPE	4,43
90501063	FIO CIRURGICO CATGUT CROMADO S/AGULHA - 0 (166)	ENVELOPE	2,83
90501101	FIO CIRURGICO CATGUT CROMADO S/AGULHA - 1 (167)	ENVELOPE	3,23
90501110	FIO CIRURGICO CATGUT CROMADO S/AGULHA - 1 (CC126-T)	ENVELOPE	4,16
90501128	FIO CIRURGICO CATGUT CROMADO S/AGULHA - 1 (CC136-T)	ENVELOPE	6,46
90501136	FIO CIRURGICO CATGUT CROMADO S/AGULHA - 2-0 (165)	ENVELOPE	2,83
90501144	FIO CIRURGICO CATGUT CROMADO S/AGULHA - 2-0 (CC124-T)	ENVELOPE	6,48
90501152	FIO CIRURGICO CATGUT SIMPLES - 0 (1871-T)	ENVELOPE	6,83
90501160	FIO CIRURGICO CATGUT SIMPLES - 0 (854-T)	ENVELOPE	5,64
90501179	FIO CIRURGICO CATGUT SIMPLES - 0 (F-30106)	ENVELOPE	5,57
90501187	FIO CIRURGICO CATGUT SIMPLES - 0 (F-38106)	ENVELOPE	4,61
90501268	FIO CIRURGICO CATGUT SIMPLES - 0 (I-37106)	ENVELOPE	4,46
90501276	FIO CIRURGICO CATGUT SIMPLES - 1 (1870-T)	ENVELOPE	6,83
90501284	FIO CIRURGICO CATGUT SIMPLES - 1 (F-30107)	ENVELOPE	5,57
90501292	FIO CIRURGICO CATGUT SIMPLES - 1 (G315-T)	ENVELOPE	5,74
90501306	FIO CIRURGICO CATGUT SIMPLES - 1 (I-26107)	ENVELOPE	4,69
90501314	FIO CIRURGICO CATGUT SIMPLES - 2-0 (G313-T)	ENVELOPE	5,59
90501322	FIO CIRURGICO CATGUT SIMPLES - 2-0 (G323-T)	ENVELOPE	5,98
90501381	FIO CIRURGICO CATGUT SIMPLES - 3-0 (G312-T)	ENVELOPE	5,59
90501390	FIO CIRURGICO CATGUT SIMPLES - 3-0 (G318-T)	ENVELOPE	7,33
90501438	FIO CIRURGICO CATGUT SIMPLES - 3-0 (I-34104)	ENVELOPE	6,00
90501446	FIO CIRURGICO CATGUT SIMPLES - 3-0 (I-36104)	ENVELOPE	4,06
90501454	FIO CIRURGICO CATGUT SIMPLES - 4-0 (G319-T)	ENVELOPE	7,33
90501462	FIO CIRURGICO CATGUT SIMPLES - 4-0 (G362-T)	ENVELOPE	5,05
90501470	FIO CIRURGICO CATGUT SIMPLES - 4-0 (I-34103)	ENVELOPE	6,00
90501489	FIO CIRURGICO CATGUT SIMPLES - 5-0 (G320-T)	ENVELOPE	7,90
90501497	FIO CIRURGICO CATGUT SIMPLES - 5-0 (I-34102)	ENVELOPE	6,46
90501659	FIO CIRURGICO CATGUT SIMPLES LACADO - 0 (1854-T)	ENVELOPE	6,67
90501667	FIO CIRURGICO CATGUT SIMPLES LACADO -2-0 (1853-T)	ENVELOPE	6,67
90501675	FIO CIRURGICO CATGUT SIMPLES LACADO -2-0 (F-38115)	ENVELOPE	5,45
90501683	FIO CIRURGICO CATGUT SIMPLES S/ AGULHA - 0 (116)	ENVELOPE	4,34
90501691	FIO CIRURGICO CATGUT SIMPLES S/ AGULHA - 0 (126)	ENVELOPE	2,76
90501705	FIO CIRURGICO CATGUT SIMPLES S/ AGULHA - 0 (CS105-T)	ENVELOPE	3,55
90501713	FIO CIRURGICO CATGUT SIMPLES S/ AGULHA - 0 (CS115-T)	ENVELOPE	5,62
90501721	FIO CIRURGICO CATGUT SIMPLES S/ AGULHA - 1 (127)	ENVELOPE	3,02
90501730	FIO CIRURGICO CATGUT SIMPLES S/ AGULHA - 1 (CS106-T)	ENVELOPE	3,89
90501748	FIO CIRURGICO CATGUT SIMPLES S/ AGULHA - 2-0 (115)	ENVELOPE	4,34
90501756	FIO CIRURGICO CATGUT SIMPLES S/ AGULHA - 2-0 (125)	ENVELOPE	2,76
90501764	FIO CIRURGICO CATGUT SIMPLES S/ AGULHA - 2-0 (CS104-T)	ENVELOPE	6,48

90501772	FIO CIRURGICO CATGUT SIMPLES S/ AGULHA - 2-0 (CS107-T)	ENVELOPE	4,24
90501780	FIO CIRURGICO CATGUT SIMPLES S/ AGULHA - 2-0 (CS114-T)	ENVELOPE	6,45
90501799	FIO CIRURGICO CATGUT SIMPLES S/ AGULHA - 3-0 (124)	ENVELOPE	2,36
90501802	FIO CIRURGICO CATGUT SIMPLES S/ AGULHA - 3-0 (CS103-T)	ENVELOPE	3,51
90501810	FIO CIRURGICO CATGUT SIMPLES S/ AGULHA - 4-0 (123)	ENVELOPE	2,48
90501829	FIO CIRURGICO CATGUT SIMPLES S/ AGULHA - 4-0 (CS102-T)	ENVELOPE	3,20
90501837	FIO CIRURGICO CATGUT SIMPLES S/ AGULHA - 5-0 (CS-652)	ENVELOPE	26,86
90501845	FIO CIRURGICO CATGUT SIMPLES S/ AGULHA - 6-0 (CS-653)	ENVELOPE	35,71
90501870	FIO CIRURGICO ETHIBOND VERDE -0 (BR44-T)	ENVELOPE	9,53
90501888	FIO CIRURGICO ETHIBOND VERDE -1 (X538-T)	ENVELOPE	7,67
90501896	FIO CIRURGICO ETHIBOND VERDE -2 (X520-T)	ENVELOPE	19,01
90501900	FIO CIRURGICO ETHIBOND VERDE -2-0 (B553-T)	ENVELOPE	10,70
90501918	FIO CIRURGICO ETHIBOND VERDE -2-0 (B563-T)	ENVELOPE	8,80
90501926	FIO CIRURGICO ETHIBOND VERDE -2-0 (BP93-T)	ENVELOPE	17,99
90501934	FIO CIRURGICO ETHIBOND VERDE -2-0 (BR43-T)	ENVELOPE	9,37
90501942	FIO CIRURGICO ETHIBOND VERDE -2-0 (BR763-T)	ENVELOPE	10,45
90501985	FIO CIRURGICO ETHIBOND VERDE -2-0 (L2015-T)	ENVELOPE	6,01
90501993	FIO CIRURGICO ETHIBOND VERDE -3-0 (B203-T)	ENVELOPE	9,11
90502000	FIO CIRURGICO ETHIBOND VERDE -3-0 (B552-T)	ENVELOPE	10,70
90502019	FIO CIRURGICO ETHIBOND VERDE -3-0 (B562-T)	ENVELOPE	9,91
90502027	FIO CIRURGICO ETHIBOND VERDE -3-0 (BP92-T)	ENVELOPE	12,96
90502035	FIO CIRURGICO ETHIBOND VERDE -3-0 (BR762-T)	ENVELOPE	12,87
90502060	FIO CIRURGICO ETHIBOND VERDE -4-0 (AT204-T)	ENVELOPE	18,07
90502078	FIO CIRURGICO ETHIBOND VERDE -4-0 (B204-T)	ENVELOPE	16,08
90502086	FIO CIRURGICO ETHIBOND VERDE -4-0 (B551-T)	ENVELOPE	10,70
90502094	FIO CIRURGICO ETHIBOND VERDE -4-0 (B718-T)	ENVELOPE	11,53
90502108	FIO CIRURGICO ETHIBOND VERDE -5 (MB46-G)	ENVELOPE	53,47
90502116	FIO CIRURGICO ETHIBOND VERDE -5-0 (B550-T)	ENVELOPE	11,38
90502124	FIO DE ACO - (4M652-G)	ENVELOPE	34,78
90502132	FIO DE ACO - (4M663-G)	ENVELOPE	28,33
90502140	FIO DE ACO - (4M852-G)	ENVELOPE	63,92
90502159	FIO DE ACO - (5M650-G)	ENVELOPE	31,31
90502167	FIO DE ACO - (5M653-G)	ENVELOPE	42,42
90502418	FIO CIRURGICO MERSILENE BRANCO 10-0 (R770-G)	ENVELOPE	63,14
90502426	FIO CIRURGICO MERSILENE BRANCO 4-0 (1778-G)	ENVELOPE	38,68
90502434	FIO CIRURGICO MERSILENE BRANCO 5-0 (1760-G)	ENVELOPE	41,42
90502442	FIO CIRURGICO MERSILENE BRANCO 6-0 (1722-G)	ENVELOPE	39,46
90502450	FIO CIRURGICO MERSILENE VERDE - 2-0 (9763-T)	ENVELOPE	10,00
90502469	FIO CIRURGICO MERSILENE VERDE - 3-0 (9762-T)	ENVELOPE	10,46
90502477	FIO CIRURGICO MERSILENE VERDE S/AGULHA - 0 (SMV75-T)	ENVELOPE	20,77
90502485	FIO CIRURGICO MERSILENE VERDE S/AGULHA - 2-0 (SMV74-T)	ENVELOPE	6,76
90502493	FIO CIRURGICO MERSILENE VERDE S/AGULHA - 3-0 (SMV73-T)	ENVELOPE	6,06
90502507	FIO CIRURGICO MONICRON FIO DE ACO - 1 (4F-57297)	ENVELOPE	23,29
90502515	FIO CIRURGICO MONICRON FIO DE ACO - 1 (4F-58297)	ENVELOPE	22,55
90502523	FIO CIRURGICO MONICRON FIO DE ACO - 4 (4F-59290)	ENVELOPE	24,90
90502531	FIO CIRURGICO MONICRON FIO DE ACO -4 (4F-58290)	ENVELOPE	22,55
90502540	FIO CIRURGICO MONICRON FIO DE ACO -5 (4F-59291)	ENVELOPE	28,16
90502558	FIO CIRURGICO MONICRON FIO DE ACO S/ AGULHA-0 (296)	ENVELOPE	2,63
90502566	FIO CIRURGICO MONICRON FIO DE ACO S/ AGULHA-1 (297)	ENVELOPE	2,63
90502574	FIO CIRURGICO MONICRON FIO DE ACO S/ AGULHA-2-0 (295)	ENVELOPE	2,63
90502582	FIO CIRURGICO MONOCRYL - 0 (Y260-H)	ENVELOPE	6,70
90502590	FIO CIRURGICO MONOCRYL - 0 (Y267-H)	ENVELOPE	10,12
90502604	FIO CIRURGICO MONOCRYL - 0 (Y280-H)	ENVELOPE	6,97
90502612	FIO CIRURGICO MONOCRYL - 0 (Y368-H)	ENVELOPE	7,44
90502647	FIO CIRURGICO MONOCRYL - 1 (Y261-H)	ENVELOPE	6,70
90502655	FIO CIRURGICO MONOCRYL - 1 (Y281-H)	ENVELOPE	6,97
90502671	FIO CIRURGICO MONOCRYL - 1 (Y959-H)	ENVELOPE	8,10

90502680	FIO CIRURGICO MONOCRYL - 1 (Y977-H)	ENVELOPE	7,44
90502698	FIO CIRURGICO MONOCRYL - 2-0 (Y259-H)	ENVELOPE	6,70
90502701	FIO CIRURGICO MONOCRYL - 2-0 (Y266-H)	ENVELOPE	10,12
90502710	FIO CIRURGICO MONOCRYL - 2-0 (Y275-H)	ENVELOPE	8,10
90502736	FIO CIRURGICO MONOCRYL - 2-0 (Y517-H)	ENVELOPE	2,41
90502744	FIO CIRURGICO MONOCRYL - 2-0 (Y957-H)	ENVELOPE	7,60
90502752	FIO CIRURGICO MONOCRYL - 3-0 (Y258-H)	ENVELOPE	6,70
90502760	FIO CIRURGICO MONOCRYL - 3-0 (Y416-H)	ENVELOPE	6,54
90502779	FIO CIRURGICO MONOCRYL - 3-0 (Y423-H)	ENVELOPE	9,48
90502787	FIO CIRURGICO MONOCRYL - 3-0 (Y427-H)	ENVELOPE	10,39
90502795	FIO CIRURGICO MONOCRYL - 3-0 (Y516-H)	ENVELOPE	2,41
90502809	FIO CIRURGICO MONOCRYL - 3-0 (Y936-H)	ENVELOPE	16,34
90502817	FIO CIRURGICO MONOCRYL - 3-0 (Y956-H)	ENVELOPE	7,60
90502825	FIO CIRURGICO MONOCRYL - 4-0 (Y415-H)	ENVELOPE	6,54
90502833	FIO CIRURGICO MONOCRYL - 4-0 (Y422-H)	ENVELOPE	9,48
90502841	FIO CIRURGICO MONOCRYL - 4-0 (Y496-G)	ENVELOPE	21,60
90502850	FIO CIRURGICO MONOCRYL - 4-0 (Y515-H)	ENVELOPE	7,22
90502868	FIO CIRURGICO MONOCRYL - 4-0 (Y814-G)	ENVELOPE	16,37
90502884	FIO CIRURGICO MONOCRYL - 3-0 (Y215-H)	ENVELOPE	7,27
90502892	FIO CIRURGICO MONOCRYL - 4-0 (Y214-H)	ENVELOPE	7,27
90502906	FIO CIRURGICO MONOCRYL - 5-0 (Y213-H)	ENVELOPE	7,27
90502914	FIO CIRURGICO MONOCRYL - 5-0 (Y493-G)	ENVELOPE	13,10
90502922	FIO CIRURGICO MONOCRYL - 5-0 (Y495-G)	ENVELOPE	15,03
90502930	FIO CIRURGICO MONOCRYL - 5-0 (Y844-G)	ENVELOPE	12,40
90502949	FIO CIRURGICO MONONYLON INCOLOR - 4-0 (1111-T)	ENVELOPE	6,35
90502957	FIO CIRURGICO MONONYLON INCOLOR - 4-0 (P1603-T)	ENVELOPE	9,58
90502965	FIO CIRURGICO MONONYLON INCOLOR - 4-0 (P1611-T)	ENVELOPE	7,94
90502973	FIO CIRURGICO MONONYLON INCOLOR - 5-0 (P1602-T)	ENVELOPE	9,58
90502981	FIO CIRURGICO MONONYLON INCOLOR - 6-0 (P689-T)	ENVELOPE	11,68
90502990	FIO CIRURGICO MONONYLON PRETO -3-0 (VA 4653-T)	ENVELOPE	3,37
90503007	FIO CIRURGICO MONONYLON PRETO -4-0 (V8552-T)	ENVELOPE	9,44
90503015	FIO CIRURGICO MONONYLON PRETO -4-0 (VA 4452-T)	ENVELOPE	4,97
90503023	FIO CIRURGICO MONONYLON PRETO -5-0 (V2351-T)	ENVELOPE	12,26
90503031	FIO CIRURGICO MONONYLON PRETO -6-0 (P1665-T)	ENVELOPE	8,33
90503040	FIO CIRURGICO MONONYLON PRETO -6-0 (P1698-T)	ENVELOPE	10,54
90503058	FIO CIRURGICO MONONYLON PRETO -6-0 (V8350-T)	ENVELOPE	11,68
90503066	FIO CIRURGICO MONONYLON PRETO -S/AGULHA-0 (FN505-T)	ENVELOPE	1,58
90503074	FIO CIRURGICO MONONYLON PRETO -S/AGULHA-2-0 (FN504-T)	ENVELOPE	1,58
90503082	FIO CIRURGICO MONONYLON PRETO -S/AGULHA-3-0 (FN503-T)	ENVELOPE	1,46
90503090	FIO CIRURGICO MONONYLON PRETO -S/AGULHA-4-0 (FN502-T)	ENVELOPE	1,46
90503104	FIO CIRURGICO MONONYLON PRETO-0 (14505-T)	ENVELOPE	4,92
90503112	FIO CIRURGICO MONONYLON PRETO-10-0 (7618-G)	ENVELOPE	30,56
90503120	FIO CIRURGICO MONONYLON PRETO-10-0 (7718-G)	ENVELOPE	50,95
90503147	FIO CIRURGICO MONONYLON PRETO-10-0 (7719-G)	ENVELOPE	50,95
90503155	FIO CIRURGICO MONONYLON PRETO-9-0 (1715-G)	ENVELOPE	50,95
90503163	FIO CIRURGICO MONONYLON PRETO-8-0 (1714-G)	ENVELOPE	50,95
90503171	FIO CIRURGICO MONONYLON PRETO-10-0 (9003-G)	ENVELOPE	63,68
90503198	FIO CIRURGICO MONONYLON PRETO-10-0 (9023-G)	ENVELOPE	38,21
90503201	FIO CIRURGICO MONONYLON PRETO-10-0 (9000-G)	ENVELOPE	63,68
90503210	FIO CIRURGICO MONONYLON PRETO-10-0 (2814-G)	ENVELOPE	209,22
90503236	FIO CIRURGICO MONONYLON PRETO-10-0 (2850-G)	ENVELOPE	315,94
90503244	FIO CIRURGICO MONONYLON PRETO-11-0 (2881-G)	ENVELOPE	445,74
90503252	FIO CIRURGICO MONONYLON PRETO- 9-0 (2809-G)	ENVELOPE	207,08
90503279	FIO CIRURGICO MONONYLON PRETO- 9-0 (2819-G)	ENVELOPE	449,04
90503287	FIO CIRURGICO MONONYLON PRETO-8-0 (2808-G)	ENVELOPE	207,08
90503295	FIO CIRURGICO MONONYLON PRETO-2-0 (1174-T)	ENVELOPE	5,06
90503309	FIO CIRURGICO MONONYLON PRETO-2-0 (1215-T)	ENVELOPE	4,24

90503317	FIO CIRURGICO MONONYLON PRETO-2-0 (14504-T)	ENVELOPE	5,16
90503325	FIO CIRURGICO MONONYLON PRETO-2-0 (3174-T)	ENVELOPE	12,89
90503333	FIO CIRURGICO MONONYLON PRETO-2-0 (3215-T)	ENVELOPE	13,16
90503376	FIO CIRURGICO MONONYLON PRETO-3-0 (13503-T)	ENVELOPE	6,22
90503384	FIO CIRURGICO MONONYLON PRETO-3-0 (14503-T)	ENVELOPE	3,40
90503392	FIO CIRURGICO MONONYLON PRETO-3-0 (163-T)	ENVELOPE	5,83
90503406	FIO CIRURGICO MONONYLON PRETO-3-0 (3163-T)	ENVELOPE	12,88
90503449	FIO CIRURGICO MONONYLON PRETO-4-0 (1129-T)	ENVELOPE	3,40
90503457	FIO CIRURGICO MONONYLON PRETO-4-0 (1162-T)	ENVELOPE	7,66
90503473	FIO CIRURGICO MONONYLON PRETO-4-0 (1167-T)	ENVELOPE	6,35
90503481	FIO CIRURGICO MONONYLON PRETO-4-0 (13502-T)	ENVELOPE	3,90
90503503	FIO CIRURGICO MONONYLON PRETO-4-0 (15502-T)	ENVELOPE	5,88
90503511	FIO CIRURGICO MONONYLON PRETO-4-0 (3129-T)	ENVELOPE	14,26
90503520	FIO CIRURGICO MONONYLON PRETO-4-0 (3626-T)	ENVELOPE	15,29
90503546	FIO CIRURGICO MONONYLON PRETO-4-0 (P1664-T)	ENVELOPE	9,00
90503554	FIO CIRURGICO MONONYLON PRETO-4-0 (P1667-T)	ENVELOPE	7,94
90503562	FIO CIRURGICO MONONYLON PRETO-5-0 (1161-T)	ENVELOPE	6,41
90503570	FIO CIRURGICO MONONYLON PRETO-5-0 (1166-T)	ENVELOPE	6,85
90503589	FIO CIRURGICO MONONYLON PRETO-5-0 (1168-T)	ENVELOPE	6,67
90503597	FIO CIRURGICO MONONYLON PRETO-5-0 (13501-T)	ENVELOPE	4,16
90503600	FIO CIRURGICO MONONYLON PRETO-5-0 (14501-T)	ENVELOPE	3,79
90503619	FIO CIRURGICO MONONYLON PRETO-5-0 (15501-T)	ENVELOPE	6,64
90503627	FIO CIRURGICO MONONYLON PRETO-5-0 (N5002-T)	ENVELOPE	8,24
90503678	FIO CIRURGICO MONONYLON PRETO-6-0 (1160-T)	ENVELOPE	8,14
90503686	FIO CIRURGICO MONONYLON PRETO-6-0 (1165-T)	ENVELOPE	6,67
90503708	FIO CIRURGICO MONONYLON PRETO-6-0 (14500-T)	ENVELOPE	5,57
90503716	FIO CIRURGICO MONONYLON PRETO-6-0 (P1660-T)	ENVELOPE	9,58
90503724	FIO CIRURGICO MONONYLON PRETO-9-0 (2800-G)	ENVELOPE	315,94
90503732	FIO CIRURGICO MONONYLON PRETO-9-0 (7717-G)	ENVELOPE	50,95
90503740	FIO CIRURGICO MONONYLON PRETO-9-0 (9013-G)	ENVELOPE	63,68
90503759	FIO CIRURGICO MONONYLON PRETO-9-0 (9023-G)	ENVELOPE	38,21
90503767	FIO CIRURGICO NYLON PRETO MONOF -10-0 (SU-151)	ENVELOPE	40,55
90503775	FIO CIRURGICO NYLON PRETO MONOF -10-0 (SU-152)	ENVELOPE	40,55
90503783	FIO CIRURGICO NYLON PRETO MONOF -9-0 (SU-156)	ENVELOPE	40,55
90503791	FIO CIRURGICO NYLON PRETO MONOF -9-0 (SU-158)	ENVELOPE	50,68
90503988	FIO CIRURGICO POLYCOT AZUL -0 (3P-21-T)	ENVELOPE	10,58
90503996	FIO CIRURGICO POLYCOT AZUL -0 (P19-T)	ENVELOPE	3,62
90504020	FIO CIRURGICO POLYCOT AZUL -2-0 (3P-12-T)	ENVELOPE	10,25
90504038	FIO CIRURGICO POLYCOT AZUL -2-0 (3P-13-T)	ENVELOPE	10,97
90504062	FIO CIRURGICO POLYCOT AZUL -2-0 (3P-65-T)	ENVELOPE	14,41
90504070	FIO CIRURGICO POLYCOT AZUL -2-0 (P12-T)	ENVELOPE	3,23
90504089	FIO CIRURGICO POLYCOT AZUL -2-0 (P13-T)	ENVELOPE	4,28
90504097	FIO CIRURGICO POLYCOT AZUL -2-0 (P22-T)	ENVELOPE	3,52
90504135	FIO CIRURGICO POLYCOT AZUL -3-0 (3P-24-T)	ENVELOPE	11,14
90504143	FIO CIRURGICO POLYCOT AZUL -3-0 (P14-T)	ENVELOPE	4,28
90504151	FIO CIRURGICO POLYCOT AZUL -3-0 (P23-T)	ENVELOPE	3,48
90504160	FIO CIRURGICO POLYCOT AZUL -3-0 (PA423-T)	ENVELOPE	2,71
90504178	FIO CIRURGICO POLYCOT AZUL -4-0 (3P-24-T)	ENVELOPE	11,14
90504186	FIO CIRURGICO POLYCOT AZUL -4-0 (P24-T)	ENVELOPE	3,17
90504194	FIO CIRURGICO POLYCOT AZUL S/AGULHA - 0 (SPA45-T)	ENVELOPE	1,82
90504208	FIO CIRURGICO POLYCOT AZUL S/AGULHA - 2-0 (SPA44-T)	ENVELOPE	1,82
90504216	FIO CIRURGICO POLYCOT AZUL S/AGULHA - 3-0 (SPA43-T)	ENVELOPE	1,82
90504224	FIO CIRURGICO POLYCOT AZUL S/AGULHA - 4-0 (SPA42-T)	ENVELOPE	1,82
90504232	FIO CIRURGICO POLYCOT INCOLOR S/AGULHA - 0 (SP135-T)	ENVELOPE	1,82
90504240	FIO CIRURGICO POLYCOT INCOLOR S/AGULHA - 2-0 (SP134-T)	ENVELOPE	1,82
90504259	FIO CIRURGICO POLYCOT INCOLOR S/AGULHA - 3-0 (SP133-T)	ENVELOPE	1,82
90504267	FIO CIRURGICO POLYCOT INCOLOR S/AGULHA - 4-0 (SP132-T)	ENVELOPE	1,82

90504410	FIO CIRURGICO PROLENE AZUL - 0 (8412-T)	ENVELOPE	7,53
90504429	FIO CIRURGICO PROLENE AZUL - 0 (8424-T)	ENVELOPE	8,25
90504437	FIO CIRURGICO PROLENE AZUL - 0 (8434-T)	ENVELOPE	5,34
90504445	FIO CIRURGICO PROLENE AZUL - 2-0 (8513-T)	ENVELOPE	6,61
90504453	FIO CIRURGICO PROLENE AZUL - 2-0 (8723-T)	ENVELOPE	8,15
90504461	FIO CIRURGICO PROLENE AZUL - 2-0 (9523-T)	ENVELOPE	10,08
90504470	FIO CIRURGICO PROLENE AZUL - 3-0 (8512-T)	ENVELOPE	4,44
90504488	FIO CIRURGICO PROLENE AZUL - 3-0 (8722-T)	ENVELOPE	10,08
90504496	FIO CIRURGICO PROLENE AZUL - 3-0 (8822-T)	ENVELOPE	11,59
90504518	FIO CIRURGICO PROLENE AZUL - 3-0 (9522-T)	ENVELOPE	10,26
90504526	FIO CIRURGICO PROLENE AZUL - 3-0 (9558-T)	ENVELOPE	11,35
90504534	FIO CIRURGICO PROLENE AZUL - 4-0 (8204-T)	ENVELOPE	16,85
90504542	FIO CIRURGICO PROLENE AZUL - 4-0 (8357-T)	ENVELOPE	15,47
90504550	FIO CIRURGICO PROLENE AZUL - 4-0 (8881-T)	ENVELOPE	7,19
90504569	FIO CIRURGICO PROLENE AZUL - 4-0 (9521-T)	ENVELOPE	10,56
90504607	FIO CIRURGICO PROLENE AZUL - 5-0 (9556-T)	ENVELOPE	13,01
90504615	FIO CIRURGICO PROLENE AZUL - 6-0 (8707-T)	ENVELOPE	23,04
90504623	FIO CIRURGICO PROLENE AZUL - 6-0 (M8306-T)	ENVELOPE	18,06
90504631	FIO CIRURGICO PROLENE AZUL - 6-0 (M8706-T)	ENVELOPE	17,17
90504640	FIO CIRURGICO PROLENE AZUL - 6-0 (M8709-T)	ENVELOPE	17,94
90504666	FIO CIRURGICO PROLENE AZUL - 7-0 (8704-T)	ENVELOPE	50,75
90504674	FIO CIRURGICO PROLENE AZUL - 7-0 (M8304-T)	ENVELOPE	49,04
90504682	FIO CIRURGICO PROLENE AZUL - 7-0 (M8702-T)	ENVELOPE	49,04
90504690	FIO CIRURGICO PROLENE AZUL - 7-0 (M8703-T)	ENVELOPE	49,49
90504720	FIO CIRURGICO PROLENE AZUL -10-0 (1771-G)	ENVELOPE	52,48
90504739	FIO CIRURGICO PROLENE AZUL -2 (3846G)	ENVELOPE	25,13
90505042	FIO CIRURGICO SEDA PRETA - 0 (G814-T)	ENVELOPE	5,03
90505050	FIO CIRURGICO SEDA PRETA - 0 (I-26206)	ENVELOPE	4,12
90505069	FIO CIRURGICO SEDA PRETA - 2-0 (G813-T)	ENVELOPE	7,55
90505077	FIO CIRURGICO SEDA PRETA - 2-0 (I-26205)	ENVELOPE	4,12
90505085	FIO CIRURGICO SEDA PRETA - 3-0 (G812-T)	ENVELOPE	7,55
90505093	FIO CIRURGICO SEDA PRETA - 3-0 (I-26204)	ENVELOPE	4,12
90505115	FIO CIRURGICO SEDA PRETA - 5-0 (P1686-T)	ENVELOPE	24,42
90505123	FIO CIRURGICO SEDA PRETA - 6-0 (P1685-T)	ENVELOPE	12,92
90505131	FIO CIRURGICO SEDA PRETA - 6-0 (P639-T)	ENVELOPE	15,77
90505220	FIO CIRURGICO SEDA PRETA S/AGULHA - 1 (217)	ENVELOPE	6,67
90505239	FIO CIRURGICO SEDA PRETA S/AGULHA - 1 (SSP16-T)	ENVELOPE	11,14
90505247	FIO CIRURGICO SEDA PRETA S/AGULHA - 2-0 (215)	ENVELOPE	6,28
90505280	FIO CIRURGICO SEDA PRETA S/AGULHA - 4-0 (213)	ENVELOPE	4,38
90505298	FIO CIRURGICO SEDA PRETA S/AGULHA - 4-0 (SSP12-T)	ENVELOPE	12,96
90505301	FIO CIRURGICO SEDA PRETA S/AGULHA -0 (216)	ENVELOPE	6,28
90505310	FIO CIRURGICO SEDA PRETA S/AGULHA -0 (SSP15-T)	ENVELOPE	12,96
90505328	FIO CIRURGICO SEDA PRETA TRANCADA - 3-0 (3-118-T)	ENVELOPE	12,84
90505336	FIO CIRURGICO SEDA PRETA TRANCADA - 4-0 (1187-T)	ENVELOPE	10,33
90505352	FIO CIRURGICO SEDA PRETA TRANCADA -4-0 (790-G)	ENVELOPE	7,22
90505360	FIO CIRURGICO SEDA PRETA TRANCADA -4-0 (SP-201)	ENVELOPE	5,75
90505379	FIO CIRURGICO SEDA PRETA TRANCADA -4-0 (SP-202)	ENVELOPE	5,57
90505387	FIO CIRURGICO SEDA PRETA TRANCADA -6-0 (1732-G)	ENVELOPE	45,71
90505395	FIO CIRURGICO SEDA PRETA TRANCADA -6-0 (SP-251)	ENVELOPE	36,37
90505409	FIO CIRURGICO SEDA PRETA TRANCADA -7-0 (7733-G)	ENVELOPE	45,71
90505417	FIO CIRURGICO SEDA PRETA TRANCADA -7-0 (SP-252)	ENVELOPE	36,37
90505425	FIO CIRURGICO SEDA PRETA TRANCADA -8-0 (1753-G)	ENVELOPE	45,71
90505441	FIO CIRURGICO SEDA PRETA TRANCADA -8-0 (SP-254)	ENVELOPE	36,37
90505573	FIO CIRURGICO SUPERLON BRANCO - 4-0 (PT-74233)	ENVELOPE	5,06
90505581	FIO CIRURGICO SUPERLON BRANCO - 4-0 (PT-83233)	ENVELOPE	7,62
90505590	FIO CIRURGICO SUPERLON BRANCO - 5-0 (PT-83232)	ENVELOPE	7,62
90505603	FIO CIRURGICO SUPERLON BRANCO - 6-0 (PT-72231)	ENVELOPE	9,30

90505611	FIO CIRURGICO SUPERLON PRETO - 2-0 (3P-76485)	ENVELOPE	10,75
90505620	FIO CIRURGICO SUPERLON PRETO - 2-0 (3P-78485)	ENVELOPE	10,52
90505638	FIO CIRURGICO SUPERLON PRETO - 2-0 (P-74485)	ENVELOPE	4,21
90505662	FIO CIRURGICO SUPERLON PRETO - 3-0 (3P-60484)	ENVELOPE	12,49
90505670	FIO CIRURGICO SUPERLON PRETO - 3-0 (3P-75484)	ENVELOPE	10,52
90505689	FIO CIRURGICO SUPERLON PRETO - 3-0 (3P-76484)	ENVELOPE	10,75
90505697	FIO CIRURGICO SUPERLON PRETO - 3-0 (P-74484)	ENVELOPE	4,21
90505700	FIO CIRURGICO SUPERLON PRETO - 3-0 (P-76484)	ENVELOPE	4,15
90505719	FIO CIRURGICO SUPERLON PRETO - 3-0 (P-83484)	ENVELOPE	5,08
90505743	FIO CIRURGICO SUPERLON PRETO - 4-0 (3P-60483)	ENVELOPE	12,49
90505751	FIO CIRURGICO SUPERLON PRETO - 4-0 (3P-75483)	ENVELOPE	11,64
90505760	FIO CIRURGICO SUPERLON PRETO - 4-0 (P-74483)	ENVELOPE	4,21
90505778	FIO CIRURGICO SUPERLON PRETO - 4-0 (P-75483)	ENVELOPE	11,64
90505816	FIO CIRURGICO SUPERLON PRETO - 4-0 (PT-75493)	ENVELOPE	7,15
90505824	FIO CIRURGICO SUPERLON PRETO - 4-0 (PT-83493)	ENVELOPE	6,10
90505832	FIO CIRURGICO SUPERLON PRETO - 4-0 (V-35983)	ENVELOPE	7,72
90505840	FIO CIRURGICO SUPERLON PRETO - 5-0 (P-74482)	ENVELOPE	4,55
90505859	FIO CIRURGICO SUPERLON PRETO - 5-0 (P-83482)	ENVELOPE	5,08
90505867	FIO CIRURGICO SUPERLON PRETO - 5-0 (P-85482)	ENVELOPE	5,42
90505905	FIO CIRURGICO SUPERLON PRETO - 6-0 (P-74481)	ENVELOPE	4,55
90505913	FIO CIRURGICO SUPERLON PRETO - 6-0 (P-83481)	ENVELOPE	5,08
90505948	FIO CIRURGICO SUPERLON PRETO - 6-0 (V-33981)	ENVELOPE	9,54
90505956	FIO CIRURGICO SUPERLON PRETO S/AGULHA - 0 (486)	ENVELOPE	1,28
90505964	FIO CIRURGICO SUPERLON PRETO S/AGULHA - 2-0 (485)	ENVELOPE	1,28
90505972	FIO CIRURGICO SUPERLON PRETO S/AGULHA - 3-0 (484)	ENVELOPE	1,20
90505980	FIO CIRURGICO SUPERLON PRETO S/AGULHA - 4-0 (483)	ENVELOPE	1,20
90505999	FIO CIRURGICO VICRYL INCOLOR - 3-0 (J123-H)	ENVELOPE	12,69
90506006	FIO CIRURGICO VICRYL INCOLOR - 4-0 (J122-H)	ENVELOPE	8,64
90506014	FIO CIRURGICO VICRYL INCOLOR - 5-0 (J121-H)	ENVELOPE	8,70
90506022	FIO CIRURGICO VICRYL INCOLOR - 3-0 (J183-G)	ENVELOPE	14,44
90506030	FIO CIRURGICO VICRYL INCOLOR - 3-0 (JP683-G)	ENVELOPE	12,46
90506049	FIO CIRURGICO VICRYL INCOLOR - 4-0 (J107-G)	ENVELOPE	10,61
90506073	FIO CIRURGICO VICRYL INCOLOR - 4-0 (JP507-G)	ENVELOPE	13,26
90506081	FIO CIRURGICO VICRYL INCOLOR - 5-0 (J100-G)	ENVELOPE	10,80
90506090	FIO CIRURGICO VICRYL INCOLOR - 5-0 (J106-G)	ENVELOPE	9,36
90506103	FIO CIRURGICO VICRYL INCOLOR - 5-0 (JP500-G)	ENVELOPE	11,53
90506120	FIO CIRURGICO VICRYL INCOLOR - 6-0 (J105-G)	ENVELOPE	16,56
90506138	FIO CIRURGICO VICRYL INCOLOR - 6-0 (JP505-G)	ENVELOPE	13,26
90506154	FIO CIRURGICO VICRYL INCOLOR RAP ABSORCAO - 2-0 (JR253-H)	ENVELOPE	12,23
90506162	FIO CIRURGICO VICRYL INCOLOR RAP ABSORCAO - 3-0 (JR252-T)	ENVELOPE	11,39
90506170	FIO CIRURGICO VICRYL INCOLOR RAP ABSORCAO - 3-0 (JR295-T)	ENVELOPE	12,31
90506197	FIO CIRURGICO VICRYL INCOLOR RAP ABSORCAO - 4-0 (JR279-T)	ENVELOPE	12,70
90506200	FIO CIRURGICO VICRYL INCOLOR RAP ABSORCAO - 4-0 (JR290-T)	ENVELOPE	11,32
90506219	FIO CIRURGICO VICRYL INCOLOR RAP ABSORCAO - 4-0 (JR294-T)	ENVELOPE	11,99
90506227	FIO CIRURGICO VICRYL INCOLOR RAP ABSORCAO - 4-0 (JR297-T)	ENVELOPE	12,05
90506235	FIO CIRURGICO VICRYL INCOLOR RAP ABSORCAO - 5-0 (JR289-T)	ENVELOPE	12,77
90506243	FIO CIRURGICO VICRYL INCOLOR RAP ABSORCAO - 5-0 (JR293-T)	ENVELOPE	14,12
90506251	FIO CIRURGICO VICRYL VIOLETA - 0 (J167-H)	ENVELOPE	10,16
90506260	FIO CIRURGICO VICRYL VIOLETA - 0 (J187-H)	ENVELOPE	8,83
90506294	FIO CIRURGICO VICRYL VIOLETA - 0 (J340-H)	ENVELOPE	6,74
90506308	FIO CIRURGICO VICRYL VIOLETA - 0 (J352-H)	ENVELOPE	10,58
90506316	FIO CIRURGICO VICRYL VIOLETA - 0 (J370-H)	ENVELOPE	7,48
90506324	FIO CIRURGICO VICRYL VIOLETA - 0 (J408-H)	ENVELOPE	6,30
90506359	FIO CIRURGICO VICRYL VIOLETA - 1 (J353-H)	ENVELOPE	9,81
90506367	FIO CIRURGICO VICRYL VIOLETA - 1 (J371-H)	ENVELOPE	12,60
90506375	FIO CIRURGICO VICRYL VIOLETA - 2-0 (J161-H)	ENVELOPE	8,06
90506383	FIO CIRURGICO VICRYL VIOLETA - 2-0 (J166-H)	ENVELOPE	10,16

90506391	FIO CIRURGICO VICRYL VIOLETA - 2-0 (J186-H)	ENVELOPE	7,96
90506405	FIO CIRURGICO VICRYL VIOLETA - 2-0 (J317-H)	ENVELOPE	10,32
90506413	FIO CIRURGICO VICRYL VIOLETA - 2-0 (J323-H)	ENVELOPE	6,58
90506421	FIO CIRURGICO VICRYL VIOLETA - 2-0 (J333-H)	ENVELOPE	6,74
90506430	FIO CIRURGICO VICRYL VIOLETA - 2-0 (J339-H)	ENVELOPE	10,58
90506499	FIO CIRURGICO VICRYL VIOLETA - 2-0 (JE226-G)	ENVELOPE	9,12
90506502	FIO CIRURGICO VICRYL VIOLETA - 3-0 (J160-H)	ENVELOPE	8,06
90506510	FIO CIRURGICO VICRYL VIOLETA - 3-0 (J311-H)	ENVELOPE	8,57
90506529	FIO CIRURGICO VICRYL VIOLETA - 3-0 (J316-H)	ENVELOPE	10,08
90506537	FIO CIRURGICO VICRYL VIOLETA - 3-0 (J322-H)	ENVELOPE	6,58
90506545	FIO CIRURGICO VICRYL VIOLETA - 3-0 (J332-H)	ENVELOPE	10,83
90506553	FIO CIRURGICO VICRYL VIOLETA - 3-0 (J338-H)	ENVELOPE	11,09
90506570	FIO CIRURGICO VICRYL VIOLETA - 3-0 (J406-H)	ENVELOPE	6,22
90506588	FIO CIRURGICO VICRYL VIOLETA - 4-0 (J192-H)	ENVELOPE	6,08
90506596	FIO CIRURGICO VICRYL VIOLETA - 4-0 (J304-H)	ENVELOPE	7,57
90506634	FIO CIRURGICO VICRYL VIOLETA - 5-0 (J303-H)	ENVELOPE	7,37
90506642	FIO CIRURGICO VICRYL VIOLETA - 5-0 (J571-G)	ENVELOPE	53,80
90506650	FIO CIRURGICO VICRYL VIOLETA - 6-0 (J301-H)	ENVELOPE	6,19
90506707	FIO CIRURGICO VICRYL VIOLETA - 7-0 (J546-G)	ENVELOPE	66,10
90506715	FIO CIRURGICO VICRYL VIOLETA -0 (J376-H)	ENVELOPE	23,76
90506723	FIO CIRURGICO VICRYL VIOLETA -1 (J535-H)	ENVELOPE	15,94
90506731	FIO CIRURGICO VICRYL VIOLETA -10-0 (J450-G)	ENVELOPE	66,10
90506740	FIO CIRURGICO VICRYL VIOLETA -2 (J536-H)	ENVELOPE	11,99
90506766	FIO CIRURGICO VICRYL VIOLETA -8-0 (J547-G)	ENVELOPE	66,10
90506774	FIO CIRURGICO VICRYL VIOLETA -8-0 (J548-G)	ENVELOPE	88,20
90506782	FIO CIRURGICO VICRYL VIOLETA LACADO - 0 (JL352-H)	ENVELOPE	8,23
90506790	FIO CIRURGICO VICRYL VIOLETA LACADO - 2-0 (JL351-H)	ENVELOPE	8,23
90506804	FIO CIRURGICO VICRYL VIOLETA S/AGULHA-0 (JS616-H)	ENVELOPE	9,17
90506812	FIO CIRURGICO VICRYL VIOLETA S/AGULHA-1 (JS617-H)	ENVELOPE	10,14
90506820	FIO CIRURGICO VICRYL VIOLETA S/AGULHA-2-0 (JS615-H)	ENVELOPE	9,05
90506839	FIO CIRURGICO VICRYL VIOLETA S/AGULHA-3-0 (JS614-H)	ENVELOPE	9,17
90506855	DISPOSITIVO DE INFUSAO MULTIPLA DE 3 VIAS	UNIDADE	1,73
90506863	DISPOSITIVO DE INFUSAO MULTIPLA DE 3 VIAS COM EXTENSOR	UNIDADE	5,04
90506871	DISPOSITIVO DE INFUSAO MULTIPLA DE 3 VIAS C/ SUPORTE TRIPLO	UNIDADE	17,78
90506880	DOMO - TRANSDUTOR PARA MONITOR DE PRESSAO	UNIDADE	29,16
90506898	DRENO PENROSE NO 1	UNIDADE	0,84
90506901	DRENO PENROSE NO 2	UNIDADE	1,13
90506910	DRENO PENROSE NO 3	UNIDADE	1,68
90506928	DRENO PENROSE NO 4	UNIDADE	2,77
90506936	EXTENSOR EM PVC DE CATETER E EQUIPO 120CM	UNIDADE	2,02
90506944	EXTENSOR EM PVC DE CATETER E EQUIPO 20CM	UNIDADE	1,44
90506952	EXTENSOR EM PVC DE CATETER E EQUIPO 40CM	UNIDADE	1,68
90506960	EXTENSOR EM PVC DE CATETER E EQUIPO 60CM	UNIDADE	1,51
90506979	PLUG ADAPTADOR C/ LATEX AUTO - CICAT CONECTOR LUER LOCK	UNIDADE	2,06
90507100	SONDA ASPIRACAO TRAQ COM VALVULA N 06	UNIDADE	1,01
90507118	SONDA ASPIRACAO TRAQ COM VALVULA N 08	UNIDADE	0,69
90507126	SONDA ASPIRACAO TRAQ COM VALVULA N 10	UNIDADE	0,99
90507134	SONDA ASPIRACAO TRAQ COM VALVULA N 12	UNIDADE	0,95
90507142	SONDA ASPIRACAO TRAQ COM VALVULA N 14	UNIDADE	1,01
90507207	DRENO EM T N 12	UNIDADE	5,95
90507223	SONDA FOLLEY 2 VIAS 5 CC N 10	UNIDADE	2,95
90507231	SONDA FOLLEY 2 VIAS 30 CC N 12	UNIDADE	2,95
90507240	SONDA FOLLEY 2 VIAS 30 CC N 14	UNIDADE	3,67
90507258	SONDA FOLLEY 2 VIAS 30 CC N 16	UNIDADE	2,95
90507266	SONDA FOLLEY 2 VIAS 30 CC N 18	UNIDADE	2,95
90507274	SONDA FOLLEY 2 VIAS 30 CC N 20	UNIDADE	3,17
90507282	SONDA FOLLEY 2 VIAS 30 CC N 22	UNIDADE	2,95



90507290	SONDA FOLLEY 2 VIAS 30 CC N 24	UNIDADE	2,95
90507339	SONDA FOLLEY 3 VIAS 30 CC N 10	UNIDADE	6,72
90507347	SONDA FOLLEY 2 VIAS 5 CC N 12	UNIDADE	2,36
90507355	SONDA FOLLEY 2 VIAS 5 CC N 14	UNIDADE	2,36
90507495	SONDA RETAL N 04	UNIDADE	0,43
90507509	SONDA URETRAL N 04	UNIDADE	0,35
90507517	SONDA URETRAL N 06	UNIDADE	0,35
90507525	SONDA URETRAL N 08	UNIDADE	0,37
90507533	SONDA URETRAL N 10	UNIDADE	0,45
90507541	SONDA URETRAL N 12	UNIDADE	0,45
90507550	SONDA URETRAL N 14	UNIDADE	0,49
90507568	SONDA URETRAL N 16	UNIDADE	0,55
90507576	SONDA URETRAL N 18	UNIDADE	0,55
90507584	SONDA URETRAL N 20	UNIDADE	0,55
90507592	SONDA URETRAL N 22	UNIDADE	0,56
90507606	TUBO DE LATEX / SILICONE 200 - TUBO PARA ASPIRADOR CIRURGICO	METRO	0,41
90507614	TUBO DE LATEX / SILICONE 201 - TUBO PARA ASPIRADOR CIRURGICO	METRO	0,70
90507622	TUBO DE LATEX / SILICONE 202 - TUBO PARA ASPIRADOR CIRURGICO	METRO	1,31
90507630	TUBO DE LATEX / SILICONE 203 - TUBO PARA ASPIRADOR CIRURGICO	METRO	6,12
90507649	TUBO DE LATEX / SILICONE 204 - TUBO PARA ASPIRADOR CIRURGICO	METRO	5,83
90507657	TUBO DE LATEX / SILICONE 205 - TUBO PARA ASPIRADOR CIRURGICO	METRO	1,62
90507665	TUBO ENDOT DE PVC DESC N 2 0 S/ BALAO	UNIDADE	7,75
90507673	TUBO ENDOT DE PVC DESC N 2 5 S/ BALAO	UNIDADE	5,47
90507681	TUBO ENDOT DE PVC DESC N 3 0 S/ BALAO	UNIDADE	5,82
90507690	TUBO ENDOT DE PVC DESC N 3 5 S/ BALAO	UNIDADE	6,36
90507703	TUBO ENDOT DE PVC DESC N 4 0 S/ BALAO	UNIDADE	4,92
90507711	TUBO ENDOT DE PVC DESC N 4 5 S/ BALAO	UNIDADE	6,36
90507720	TUBO ENDOT DE PVC DESC N 5 0 C/ BALAO	UNIDADE	12,41
90507738	TUBO ENDOT DE PVC DESC N 5 0 S/ BALAO	UNIDADE	5,82
90507746	TUBO ENDOT DE PVC DESC N 6 0 C/ BALAO	UNIDADE	9,06
90507754	TUBO ENDOT DE PVC DESC N 6 0 S/ BALAO	UNIDADE	7,75
90507762	TUBO ENDOT DE PVC DESC N 7 0 C/ BALAO	UNIDADE	7,88
90507770	TUBO ENDOT DE PVC DESC N 7 0 S/ BALAO	UNIDADE	7,75
90507789	TUBO ENDOT DE PVC DESC N 8 0 S/ BALAO	UNIDADE	7,75
90507797	TUBO ENDOT DE PVC DESC N 10 0 C/ BALAO	UNIDADE	12,41
90507800	TUBO ENDOT DE PVC DESC N 8 0 C/ BALAO	UNIDADE	9,06
90507819	TUBO ENDOT DE PVC DESC N 9 0 C/ BALAO	UNIDADE	6,60
90507860	CATETER NASAL TIPO OCULOS	UNIDADE	0,99
90507932	EQUIPO CAMARA GRADUADA MACROG P/ BOMBA DE INFUSAO LINEAR	UNIDADE	53,08
90507940	EQUIPO CAMARA GRADUADA MICROG P/ BOMBA DE INFUSAO LINEAR	UNIDADE	37,06
90507967	EQUIPO CAMARA FLEXIVEL MACROG INJ LAT E ENTRAD AR P/ BOMBA DE INFUSAO LINEAR	UNIDADE	18,72
90508076	EQUIPO CASSETE P/ ANESTESIA CONEXAO FA P/ BOMBA INFUSAO LINEAR	UNIDADE	88,28
90508084	EQUIPO CASSETE P/ ANESTESIA CONEXAO SERINGA P/ BOMBA INFUSAO LINEAR	UNIDADE	80,11
90508548	DISPOSITIVO P/ INFUSAO INTRAV PERIFERICA COM ASAS N 19	UNIDADE	0,27
90508556	DISPOSITIVO P/ INFUSAO INTRAV PERIFERICA COM ASAS N 21	UNIDADE	0,72
90508564	DISPOSITIVO P/ INFUSAO INTRAV PERIFERICA COM ASAS N 23	UNIDADE	0,72
90508572	DISPOSITIVO P/ INFUSAO INTRAV PERIFERICA COM ASAS N 25	UNIDADE	0,72
90508580	DISPOSITIVO P/ INFUSAO INTRAV PERIFERICA COM ASAS N 27	UNIDADE	0,30
90508599	SERINGA DE INSULINA 1 ML COM AGULHA	UNIDADE	0,30
90508602	SERINGA DESCARTAVEL - 10 ML C/AGULHA	UNIDADE	0,49
90508610	SERINGA DESCARTAVEL - 10 ML S/AGULHA	UNIDADE	0,30
90508629	SERINGA DESCARTAVEL - 20 ML C/AGULHA	UNIDADE	0,85
90508637	SERINGA DESCARTAVEL - 20 ML S/AGULHA	UNIDADE	0,45
90508645	SERINGA DESCARTAVEL - 3 ML C/AGULHA	UNIDADE	0,20
90508653	SERINGA DESCARTAVEL - 3 ML S/AGULHA	UNIDADE	0,14

90508661	SERINGA DESCARTAVEL - 5 ML C/AGULHA	UNIDADE	0,26
90508670	SERINGA DESCARTAVEL - 5 ML S/AGULHA	UNIDADE	0,28
90508785	AGULHA DESCARTAVEL 13 X 4 5	UNIDADE	0,13
90508793	AGULHA DESCARTAVEL 20 X 06	UNIDADE	0,10
90508807	AGULHA DESCARTAVEL 25 X 07	UNIDADE	0,10
90508815	AGULHA DESCARTAVEL 25 X 08	UNIDADE	0,10
90508823	AGULHA DESCARTAVEL 25 X 09	UNIDADE	0,10
90508831	AGULHA DESCARTAVEL 25 X 10	UNIDADE	0,14
90508840	AGULHA DESCARTAVEL 30 X 06	UNIDADE	0,10
90508858	AGULHA DESCARTAVEL 30 X 07	UNIDADE	0,10
90508866	AGULHA DESCARTAVEL 30 X 08	UNIDADE	0,10
90508874	AGULHA DESCARTAVEL 30 X 12	UNIDADE	0,10
90508882	AGULHA DESCARTAVEL 40 X 12	UNIDADE	0,15
90508890	AGULHA DESCARTAVEL 40 X 15	UNIDADE	0,14
90508904	APARELHO DE BARBEAR DESC	UNIDADE	0,72
90508912	CATETER VENOSO PERIFERICO NO 18	UNIDADE	2,74
90508920	CATETER VENOSO PERIFERICO NO 20	UNIDADE	2,74
90508939	CATETER VENOSO PERIFERICO NO 22	UNIDADE	2,74
90508947	CATETER VENOSO PERIFERICO NO 24	UNIDADE	2,74
90508955	CATETER VENOSO PERIFERICO NO 14	UNIDADE	3,00
90508963	CATETER VENOSO PERIFERICO NO 16	UNIDADE	3,00
90508998	CATETER P/ ANESTESIA PERIDURAL G18	UNIDADE	33,57
90509226	LAMINA DE BISTURI DESC N 10	UNIDADE	0,97
90509269	LUVA TRANSPARENTE (TOCK)	UNIDADE	0,07
90509277	LUVA PARA VIDEO (LTA)	UNIDADE	2,30
90509285	LUVA PROCEDIMENTO DESC NAO EST P	PAR	0,35
90509293	PRESERVATIVO SEM LUBRIFICANTE	UNIDADE	0,56
90509307	CURATIVO TRANSPARENTE ESTERIL 6 X 7CM	UNIDADE	3,01
90509315	CURATIVO TRANSPARENTE ESTERIL 10 X 12CM	UNIDADE	7,70
90509323	CURATIVO TRANSPARENTE ESTERIL 10 X 25CM	UNIDADE	9,65
90509358	ESPARADRAPO 10 CM X 4 5 MT ( CADA 10 CM)	UNIDADE	0,17
90509374	FITA MICROPOROSA HIPOALERGENICA 12 X 10 MT CADA (10CM)	UNIDADE	0,02
90509382	FITA MICROPOROSA HIPOALERGENICA 50 X 10 MT CADA (10CM)	UNIDADE	0,09
90509390	FITA MICROPOROSA HIPOALERGENICA 25 X 10 MT CADA (10CM)	UNIDADE	0,04
90509404	BOLSA COLOSTOMIA DESC ( PLASTICA COM ADESIVO)	UNIDADE	0,38
90509412	BOLSA COLOSTOMIA DRENAVEL OPACA 38MM	UNIDADE	7,44
90509544	FRASCO A VACUO 1000ML	FRASCO	12,92
90509552	FRASCO A VACUO 300ML	FRASCO	11,00
90509560	FRASCO A VACUO 600ML	FRASCO	10,54
90509625	PLACA PROTETORA DA PELE C/ ANEL SUPORTE ADESIVO FLEXIVEL 32MM	UNIDADE	20,88
90509676	ABAIXADOR DE LINGUA	UNIDADE	0,02
90509684	ALGODAO EM BOLAS (TORUNDAS)	UNIDADE	0,02
90509692	ATADURA ALGODAO ORTOPEDICO 06 CM X 1 0 M	UNIDADE	0,20
90509706	ATADURA ALGODAO ORTOPEDICO 08 CM X 1 0 M	UNIDADE	0,17
90509714	ATADURA ALGODAO ORTOPEDICO 10 CM X 1 0M	UNIDADE	0,20
90509722	ATADURA ALGODAO ORTOPEDICO 12 CM X 1 0M	UNIDADE	0,20
90509730	ATADURA ALGODAO ORTOPEDICO 15 CM X 1 0M	UNIDADE	0,27
90509749	ATADURA ALGODAO ORTOPEDICO 20 CM X 1 0M	UNIDADE	0,35
90509757	ATADURA DE CREPON 06 CM X 4 5M 13FIOS	ROLO	0,43
90509765	ATADURA DE CREPON 08 CM X 4 5M 13FIOS	ROLO	0,43
90509773	ATADURA DE CREPON 10 CM X 4 5M 13FIOS	ROLO	0,55
90509781	ATADURA DE CREPON 12 CM X 4 5M 13FIOS	ROLO	0,65
90509790	ATADURA DE CREPON 15 CM X 4 5M 13FIOS	ROLO	0,96
90509803	ATADURA DE CREPON 20 CM X 4 5M 13FIOS	ROLO	1,11
90509811	ATADURA DE CREPON 25 CM X 4 5M 13FIOS	ROLO	1,62
90509820	ATADURA DE CREPON 30 CM X 4 5M 13FIOS	ROLO	1,90
90509838	ATADURA GESSADA 06 CM X 2M	ROLO	0,95

90509846	ATADURA GESSADA 08 CM X 2M	ROLO	0,43
90509854	ATADURA GESSADA 10 CM X 2M	ROLO	1,03
90509862	ATADURA GESSADA 12 CM X 2M	ROLO	1,09
90509870	ATADURA GESSADA 15 CM X 2M	ROLO	1,48
90509889	ATADURA GESSADA 20 CM X 2M	ROLO	2,45
90509897	CAMPO CIRURGICO EST DESC ADESIVO 600 X 350 MM	UNIDADE	54,88
90509900	CAMPO CIRURGICO EST DESC ADESIVO 1000 X 450 MM	UNIDADE	77,40
90510011	COTONETES	UNIDADE	0,01
90510046	GASE HIDROFILA ALG ESTERIL 10 X 15CM	PACOTE	1,51
90510054	GASE HIDROFILA ALG ESTERIL 15 X 30CM	PACOTE	4,48
90510062	GAZE HIDROFILA 91 CM X 91M 8 DOBRAS CADA (1METRO)	METRO	0,62
90510070	TOUCA DESCARTAVEL	UNIDADE	0,12
90510119	MALHA TUBULAR ORTOPEDICA 06 CM X 25 MT CADA 1METRO	METRO	0,23
90510127	MALHA TUBULAR ORTOPEDICA 08 CM X 25 MT CADA 1METRO	METRO	0,19
90510135	MALHA TUBULAR ORTOPEDICA 10 CM X 25 MT CADA 1METRO	METRO	0,33
90510143	MALHA TUBULAR ORTOPEDICA 15 CM X 25 MT CADA 1METRO	METRO	0,40
90510151	MALHA TUBULAR ORTOPEDICA 20 CM X 25 MT CADA 1METRO	METRO	0,66
90510160	MALHA TUBULAR ORTOPEDICA 25 CM X 25 MT CADA 1METRO	METRO	0,61
90510178	MALHA TUBULAR ORTOPEDICA 12 CM X 25 MT CADA 1METRO	METRO	0,40
90510186	MASCARA DESCARTAVEL C/ CLIP METAL	UNIDADE	0,19
90510194	OPERCULO DESC	UNIDADE	1,94
90510542	CERA PARA OSSO - 2 5 GRAMAS (W31G)	ENVELOPE	9,76
90510550	FITA P/ GLICOSURIA	UNIDADE	0,95
90510569	ESCOVA DESC P/ ASSEPSIA DE MAOS	UNIDADE	1,99
90510577	FITA P/ GLICEMIA CAPILAR P/ GLICOSIMETRO	UNIDADE	2,19
90510607	ADESIVO CIRURGICO SINTETICO 0 5ML	TUBO	76,03
90510631	PLACA ELETROCIRURGICA DESCARTAVEL	UNIDADE	24,91
90510658	TALA DE ALUMINIO C/ ESPUMA 12 X 26 CM	UNIDADE	0,35
90510666	TALA DE ALUMINIO C/ ESPUMA 16 X 26 CM	UNIDADE	0,40
90510674	TALA DE ALUMINIO C/ ESPUMA 19 X 26 CM	UNIDADE	0,49
90510682	TALA DE ALUMINIO C/ESPUMA 26 X 26 CM	UNIDADE	1,04
90510690	TALAFIX PERNA 30 X 8 CM	UNIDADE	10,52
90510860	ANEL DE REFORCO ACETABULAR (EXCLUI COMPONENTE ACETABULAR) COM AUTORIZACAO	UNIDADE	160,22
90510879	ANEL PARA ANELOPLASTIA VALVULAR C/ AUTORIZACAO	UNIDADE	436,26
90510887	ARRUELA DENTADA PARA LIGAMENTO	UNIDADE	24,88
90510895	ARRUELA EM "C"	UNIDADE	14,71
90510909	ARRUELA PARA PARAFUSO	UNIDADE	9,13
90510917	BOTAO PARA CRANIO	UNIDADE	250,32
90510925	CABECA INTERCAMBIAVEL (PROT QUADRIL) COM AUTORIZACAO	UNIDADE	728,64
90510976	CATETER URETERAL DUPLO J (KIT - CATETER / FIO GUIA) COM AUTORIZACAO, ANEXAR EMBALAGEM NO PRONTUARIO	UNIDADE	331,20
90510992	CATETER BALAO P/ EMBOLLECTOMIA ARTERIAL OU VENOSA (FOGARTY) (1/2 )	UNIDADE	131,92
90511042	CATETER DE TERMODILUICAO - SWAN GANZ , ANEXAR EMBALAGEM DO PRODUTO EM PRONTUARIO	UNIDADE	399,79
90511115	CIMENTO ORTOPEDICO (DOSE 40 GRS )	UNIDADE	144,00
90511158	COMP ACETABULAR POLIETILENO NAO CONVECIONAL COM AUTORIZACAO	UNIDADE	231,10
90511166	COMPONENTE ( PROTESE ) ACETABULAR CIMENTADO CHARNLEY OU NAO COM AUTORIZACAO	UNIDADE	360,00
90511174	COMPONENTE ACETABULAR METALICO ( TITANIO )+ POLIETILENO NAO CIMENTADA COM AUTORIZACAO	UNIDADE	1148,80
90511190	COMPONENTE BASE TIBIAL NAO CIMENTADO(BASE TIBIAL OU BASE TIBIAL + QUILHA) JOELHO C/ AUTORIZACAO	UNIDADE	2859,22
90511204	COMPONENTE BASE TIBIAL OU BASE TIBIAL+QUILHA CIMENTADO (JOELHO) COM AUT	UNIDADE	2287,37
90511212	COMPONENTE GLENOIDAL CIMENTADO (OMBRO) COM AUTORIZACAO	UNIDADE	259,20
90511220	COMPONENTE FEMURAL CIMENTADO (JOELHO) COM AUTORIZACAO	UNIDADE	2287,37

90511239	COMPONENTE FEMURAL NAO CIMENTADO (JOELHO) C/ AUTORIZACAO	UNIDADE	2859,22
90511271	COMPONENTE ( HASTE ) FEMURAL NAO CIMENTADA INTERCAMBIAVEL COM AUTORIZACAO	UNIDADE	2995,97
90511280	COMPONENTE PATELAR CIMENTADO (JOELHO) COM AUTORIZACAO	UNIDADE	550,63
90511298	COMPONENTE PATELAR NAO CIMENTADO JOELHO C/ AUTORIZACAO	UNIDADE	688,30
90511301	COMPONENTE PLATEAU (POLIETILENO) TIBIAL CIMENTADO COM AUTORIZACAO	UNIDADE	948,79
90511310	COMPONENTE PLATEAU (POLIETILENO) TIBIAL NAO CIMENTADO(JOELHO) C/ AUTORIZACAO	UNIDADE	761,58
90511328	COMPONENTE ( HASTE )FEMURAL CIMENTADO INTERCAMBIAVEL COM AUTORIZACAO	UNIDADE	1286,28
90511360	CONJ PLACA ANG (PLACA TUBO 90-95-135-150 GRAUS+ PARAF DESLIZANTE + CONTRA-PARAF)	UNIDADE	648,00
90511417	CONJUNTO PARA AUTOTRANSFUSAO	UNIDADE	274,70
90511425	CONJUNTO VALVULA HIDROCEFALIA BAIXO PERFIL INFANTIL/NEONATO COM AUTORIZACAO	UNIDADE	1800,00
90511492	ELETRODO PARA MARCAPASSO TEMPORARIO EPICARDICO	UNIDADE	56,86
90511506	ENDOPROTESE DIAFISARIA FEMORAL COM AUTORIZACAO	UNIDADE	1377,43
90511514	ENDOPROTESE DIAFISARIA TIBIAL COM AUTORIZACAO	UNIDADE	1377,43
90511522	ENDOPROTESE DISTAL COM ARTICULACAO UMERAL COM AUTORIZACAO	UNIDADE	2727,48
90511530	ENDOPROTESE DISTAL COM ARTICULACAO FEMURAL COM AUTORIZACAO	UNIDADE	4442,78
90511549	ENDOPROTESE DIAFISARIA UMERAL COM AUTORIZACAO	UNIDADE	834,96
90511557	ENDOPROTESE PROXIMAL UMERAL COM AUTORIZACAO	UNIDADE	2295,96
90511565	ENDOPROTESE PROXIMAL FEMURAL COM AUTORIZACAO	UNIDADE	3915,05
90511573	ENDOPROTESE PROXIMAL COM ARTICULACAO TIBIAL COM AUTORIZACAO	UNIDADE	4442,78
90511581	ENDOPROTESE TOTAL UMERAL COM AUTORIZACAO	UNIDADE	2633,47
90511590	ENDOPROTESE TOTAL BIARTICULADA FEMURAL COM AUTORIZACAO	UNIDADE	5981,93
90511603	ENXERTO ARTERIAL TUBULAR BIFURCADO INORGANICO/DACRON COM AUTORIZACAO	UNIDADE	975,31
90511611	ENXERTO ARTERIAL TUBULAR RETO INORGANICO/DACRON COM AUTORIZACAO	UNIDADE	720,17
90511646	ENXERTO TUBULAR DE PTFE (CADA 1 CM) ATE 70 CM COM AUTORIZACAO	UNIDADE	43,22
90511654	PROTESE ESPACADOR DE TENDAO COM AUTORIZACAO	UNIDADE	403,20
90511670	FILTRO DE SANGUE ARTERIAL PARA RECIRCULACAO DA PER	UNIDADE	90,67
90511689	FILTRO PARA CARDIOPLEGIA	UNIDADE	54,91
90511697	FIO LISO DE STEINMANN(2 0 5 0MM)	UNIDADE	14,40
90511700	FIO LISO DE KIRSCHNER (1 0 1 5MM)	UNIDADE	14,40
90511719	FIO MALEAVEL ( SUT OU CERCLAGEM DIAM MENOR 1 00 MM P/METRO)	UNIDADE	34,56
90511727	FIO MALEAVEL (SUT OU CERCLAGEM DIAM > = 1 00 MM P/METRO)	UNIDADE	34,56
90511735	FIO MALEAVEL TIPO LUQUE DIAM = > 1 00 MM OU 1 2 MM	UNIDADE	22,14
90511743	FIO ROSQUEADO DE KIRSCHNER	UNIDADE	19,32
90511751	FIO ROSQUEADO DE STEINMANN	UNIDADE	25,98
90511760	PINO DE SHANZ P/ FIXADOR DIN BUCO MAXILO	UNIDADE	13,28
90511778	PINO DE SHANZ P/ FIXADOR DIN FEMUR	UNIDADE	13,28
90511786	PINO DE SHANZ P/ FIXADOR DIN MAO OU PE	UNIDADE	13,28
90511794	PINO DE SHANZ P/ FIXADOR DIN PELVE	UNIDADE	24,00
90511808	PINO DE SHANZ P/ FIXADOR DIN RADIO ULNA UMERO	UNIDADE	13,28
90511816	PINO DE SHANZ P/ FIXADOR DIN TIBIA	UNIDADE	13,28
90511824	GANCHO INFERIOR DE DISTRACAO	UNIDADE	118,39
90511832	GANCHO SUPERIOR DE DISTRACAO	UNIDADE	118,39
90511840	GANCHOS DE COMPRESSAO	UNIDADE	95,16
90511859	GRAMPOS DE BLOUNT	UNIDADE	18,52
90511867	GRAMPOS DE COVENTRY	UNIDADE	42,84
90511875	GRAMPOS EM "M"	UNIDADE	45,04
90511905	HASTE DE COMPRESSAO	UNIDADE	80,18
90511913	HASTE DE DISTRACAO	UNIDADE	87,40
90511921	HASTE DE LUQUE EM "L"	UNIDADE	36,70
90511930	HASTE DE LUQUE LISA	UNIDADE	29,62

90511948	HASTE INTRAMEDULAR DE KUNTSCHER FEMORAL BIFENESTRADA	UNIDADE	159,12
90511956	HASTE INTRAMEDULAR DE KUNTSCHER TIBIAL BIFENESTRADA	UNIDADE	133,44
90511964	HASTE INTRAMEDULAR DE RUSH	UNIDADE	18,00
90511972	HASTE INTRAMEDULAR DE ENDER	UNIDADE	86,40
90512120	PARAFUSO CORTICAL DIAM MAIOR OU IGUAL A 4 5 MM ( G F )	UNIDADE	20,16
90512138	PARAFUSO CORTICAL DIAMETRO MENOR OU IGUAL A 3 5 MM ( PEQ FRAG )	UNIDADE	14,40
90512146	PARAFUSO ESPONJOSO DIAMETRO ATE 4 0 MM ( P F ) NAVICULAR	UNIDADE	25,20
90512154	PARAFUSO ESPONJOSO DIAMETRO ACIMA 4 0 MM ( G F )	UNIDADE	25,92
90512162	PARAFUSO MALEOLAR (TODOS)	UNIDADE	20,38
90512189	PARAF PARA COMPONENTE ACETAB OU FIXACAO SOBRECOPA (QUADRIL) COM AUTORIZACAO	UNIDADE	204,12
90512197	PATCH INORGANICO (POR CM2 ) ATE 125CM COM AUTORIZACAO	UNIDADE	1,61
90512200	PATCH ORGANICO (PERICARDIO BOVINO)/ POR CM2 ATE 260CM2 COM AUTORIZACAO	UNIDADE	2,14
90512219	PINO DE GOUFFON	UNIDADE	87,24
90512227	PINO DE KNOWLES	UNIDADE	56,70
90512243	PLACA ANGULADA PERFIL "U" AUTO COMPRESSAO	UNIDADE	312,26
90512278	PLACA AUTO COMPRESS LARG ACIMA 15 MM COMP ACIMA 220 MM ( G F )	UNIDADE	259,20
90512294	PLACA ESTREITA AUTO COMPRESS LARG. ATE 15 MM COMP ACIMA 150 MM ( G F )	UNIDADE	146,04
90512308	PLACA AUTO COMPRESS LARG ATE 15 MM P/ USO PARAFUSO 3 5 MM ( P F )	UNIDADE	126,88
90512316	PLACA C/ FINAL ESPECIFICA - TODAS P/PARAFUSO ATE 3 5 MM (BUCO MAXILO E P F)	UNIDADE	106,60
90512332	PLACA C/ FINALIDADE ESPECIFICA TODAS P/ PARAFUSO ACIMA 3 5 MM	UNIDADE	204,60
90512340	PLACA COM FINALIDADE ESPECIFICA L/T/Y	UNIDADE	170,35
90512383	PLACA SEMITUBULAR PARA PARAFUSO 2 7 MM	UNIDADE	52,45
90512391	PLACA SEMITUB (1/2 CIRCULO - 1/2 TUBO - 1/2 CANA ETC )PARA PARAFUSO 4 5 MM	UNIDADE	65,99
90512405	PLACA SEMITUB (PLACA 1/3 TB - 1/3 CIRC - 1/3 CANA ETC )P/ PARAF 3 5 MM	UNIDADE	65,99
90512413	PORCA PARA HASTE DE COMPRESSAO (COLUNA)	UNIDADE	13,85
90512430	PROTESE PARA ESTAPEDECTOMIA DE TEFLON COM AUTORIZACAO	UNIDADE	633,60
90512448	PROTESE DE QUADRIL THOMPSON NORMAL (COMPONENTE PARCIAL CONVENCIONAL COM AUTORIZACAO	UNIDADE	596,16
90512464	PROTESE LIGAMENTAR QUALQUER SEGMENTO COM AUTORIZACAO	UNIDADE	642,36
90512472	PROTESE PARA ESOFAGO COM AUTORIZACAO	UNIDADE	158,45
90512480	PROTESE TOTAL DE COTOVELO COM AUTORIZACAO	UNIDADE	1783,20
90512596	SISTEMA DE DRENAGEM MEDIASTINAL / TORAX N 16	UNIDADE	25,92
90512618	TELA DE REFORCO DE FUNDO ACETABULAR (COMPONENTE PROTESE QUADRIL) COM AUTORIZACAO	UNIDADE	60,00
90512626	TELA INORG POLIPROPILENO ATE 130 CM2, COM AUTORIZACAO, ANEXAR EMBALAGEM NO PRONTUARIO	UNIDADE	151,20
90512634	TELA INORG POLIPROPILENO 130 A 400 CM2, COM AUTORIZACAO, ANEXAR EMBALAGEM NO PRONTUARIO	UNIDADE	216,00
90512650	TUBO DE VENTILACAO DE TEFLON OU SILICONE - DRENEX	UNIDADE	64,80
90512693	SONDA GASTROSTOMIA EM NIVEL DE PELE (MIC-KEY) AD/INF ANEXAR EMBALAGEM NO PRONTUARIO	UNIDADE	1489,54
90512723	KIT DE MONITORIZACAO PRESSAO INVASIVA ADULTO/ INFANTIL, ANEXAR EMBALAGEM EM PRONTUARIO	UNIDADE	55,54
90512758	CAT BALAO FOGARTY P/ EXTRACAO DE CALCULOS (BALAO P/ COLANGIO E RETIR DE CALCULOS) (1/3)	UNIDADE	340,00
90512766	SONDA ENDOBRONQUIAL DE CARLENS (1/2)	UNIDADE	311,04
90512782	TROCATER 5 MM C/ REDUTOR, ANEXAR EMBALAGEM DO PRODUTO NO PRONTUARIO	UNIDADE	371,52
90512790	CATETER PUNCAO ARTERIAL FEMURAL /RADIAL	UNIDADE	212,29
90512820	CABO C/ PRESILHA P/ CERCLAGEM EM ACO C/ AUTORIZACAO E RELATORIO MEDICO, ANEXAR EMBALAGEM NO PRONTUARIO	UNIDADE	198,00

90512928	SUTURA MENISCAL COM AUTORIZACAO ANEXAR EMBALAGEM DO PRODUTO NO PRONTUARIO	UNIDADE	405,00
90513002	PARAF INTERFERENCIA (TITANIO)	UNIDADE	360,00
90513010	PARAF INTERFERENCIA (ACO)	UNIDADE	82,80
90513029	ALCA P/ RESSECTOSCOPIO PROSTATA (1/5)	UNIDADE	102,82
90513045	CONEXAO P/ ADMINIST SIMULTANEA DE SOLUCOES COM 2 VIAS	UNIDADE	7,06
90513053	FAIXA DE SILICONE 240	UNIDADE	48,60
90513096	FILME PFC 35MM X 76M (CADA 1 METRO)	METRO	4,20
90513118	SERINGA 60ML COM BICO SONDA	UNIDADE	5,32
90513126	SERINGA 60ML COM BICO LUER LOK	UNIDADE	5,32
90513142	CPAP NASAL NO 1 2 3 (1POR INTERNACAO)	UNIDADE	226,80
90513185	DRENO TORACICO ESTERIL	UNIDADE	9,26
90513207	PARAF CANULADO GRANDES FRAGMENTOS	UNIDADE	98,68
90513215	PARAF CANULADO PEQ FRAG	UNIDADE	129,60
90513223	ARRUELA P/ PARAF CANULADO PEQ FRAG	UNIDADE	7,61
90513231	PLACA FIX RETANG (ENDOBOTTON)	UNIDADE	386,40
90513240	PLACA FIX REDONDA (ENDOBOTTON)	UNIDADE	386,40
90513258	PARAFUSO FIXACAO SEMITENDINOSO	UNIDADE	82,80
90513266	PLACA DEJOUR OU CHAMBARD OU PUDU	UNIDADE	208,80
90513274	PLACA DE RECONSTRUCAO ACETABULAR	UNIDADE	156,00
90513282	PLACA H CALCANIO	UNIDADE	188,23
90513290	PARAF HERBERT (ESCAFOIDE)	UNIDADE	240,00
90513304	PARAFUSO REVO/ANCORA EM ACO (OMBRO)	UNIDADE	82,80
90513312	FIO INTRAMEDULAR (P/UMERO) FIO ROSQUEADO - FIO RONALDO PERCOPPE	UNIDADE	82,80
90513320	PLACA SUPRACONDILIANA (JOELHO) (FABRONI)	UNIDADE	349,92
90513339	PLACA ORIFICIO PARALELO (PLACA PARA FRATURA DE PROTESE)	UNIDADE	331,20
90513347	PLACA COBRA (P/ARTRODESE DE QUADRIL)	UNIDADE	248,66
90513363	DISPOSITIVO DE INFUSAO MULTIPLA DE 3 VIAS SUPORTE QUINTUPLO	UNIDADE	22,33
90513371	SONDA GASTRICA N 06	UNIDADE	0,62
90513380	SONDA GASTRICA N 08	UNIDADE	0,58
90513398	SONDA GASTRICA N 10	UNIDADE	0,69
90513401	SONDA GASTRICA N 12	UNIDADE	0,78
90513410	SONDA GASTRICA N 14	UNIDADE	0,63
90513428	SONDA GASTRICA N 18	UNIDADE	0,96
90513436	SONDA GASTRICA N 20	UNIDADE	0,78
90513444	SONDA GASTRICA N 22	UNIDADE	0,78
90513452	DRENO EM T N 14	UNIDADE	5,95
90513460	DRENO EM T N 16	UNIDADE	17,28
90513479	DRENO EM T N 18	UNIDADE	5,95
90513487	DRENO EM T N 20	UNIDADE	17,28
90513495	DRENO EM T N 22	UNIDADE	17,28
90513509	SONDA MALECOT N 14 - 20	UNIDADE	8,21
90513550	SONDA RETAL N 20	UNIDADE	0,53
90513568	SONDA RETAL N 22	UNIDADE	0,71
90513576	SONDA RETAL N 24	UNIDADE	0,60
90513584	SONDA RETAL N 32	UNIDADE	0,72
90513592	SONDA RETAL N 26	UNIDADE	0,60
90513606	SONDA RETAL N 28	UNIDADE	0,67
90513614	SONDA RETAL N 30	UNIDADE	0,70
90513622	SONDA RETAL N 06	UNIDADE	0,50
90513630	SONDA RETAL N 08	UNIDADE	0,34
90513649	SONDA RETAL N 10	UNIDADE	0,55
90513657	SONDA RETAL N 12	UNIDADE	0,55
90513665	SONDA RETAL N 14	UNIDADE	0,38
90513673	SONDA RETAL N 16	UNIDADE	0,43
90513681	TUBO ENDOT DE PVC DESC N 5 5 C/ BALAO	UNIDADE	9,12

90513690	TUBO ENDOT DE PVC DESC N 5 5 S/ BALAO	UNIDADE	7,75
90513703	TUBO ENDOT DE PVC DESC N 6 5 C/ BALAO	UNIDADE	9,06
90513711	TUBO ENDOT DE PVC DESC N 6 5 S/ BALAO	UNIDADE	7,75
90513720	TUBO ENDOT DE PVC DESC N 7 5 C/ BALAO	UNIDADE	9,06
90513738	TUBO ENDOT DE PVC DESC N 7 5 S/ BALAO	UNIDADE	7,75
90513746	TUBO ENDOT DE PVC DESC N 8 5 C/ BALAO	UNIDADE	7,95
90513754	TUBO ENDOT DE PVC DESC N 8 5 S/BALAO	UNIDADE	7,75
90513762	TUBO ENDOT DE PVC DESC N 9 0 S/BALAO	UNIDADE	7,75
90513770	TUBO ENDOT DE PVC DESC N 9 5 C/ BALAO	UNIDADE	9,06
90513789	TUBO ENDOT DE PVC DESC N 9 5 S/ BALAO	UNIDADE	7,75
90513800	AGULHA DESCARTAVEL 40 X 16	UNIDADE	0,14
90513819	LAMINA DE BISTURI DESC N 11	UNIDADE	0,90
90513827	LAMINA DE BISTURI DESC N 15	UNIDADE	0,90
90513835	LAMINA DE BISTURI DESC N 12	UNIDADE	0,41
90513843	LAMINA DE BISTURI DESC N 20	UNIDADE	0,90
90513851	LAMINA DE BISTURI DESC N 21	UNIDADE	0,90
90513860	LAMINA DE BISTURI DESC N 22	UNIDADE	0,90
90513878	LAMINA DE BISTURI DESC N 23	UNIDADE	0,33
90513886	LAMINA DE BISTURI DESC N 24	UNIDADE	0,90
90513894	LUVA DE PROCEDIMENTO DESC NAO EST M	PAR	0,35
90513908	LUVA DE PROCEDIMENTO DESC NAO EST G	PAR	0,35
90513916	ELETRODO DESC C/ GEL P/ MONITORIZACAO INFANTIL	UNIDADE	0,84
90513924	ELETRODO DESC C/ GEL P/ MONITORIZACAO ADULTO	UNIDADE	0,56
90513932	COLETOR URINARIO SISTEMA FECHADO C/ VALV ANTI REFLUXO	UNIDADE	8,90
90513940	CAMPO CIRURGICO EST DESC IODOFORADO 600 X 350MM	UNIDADE	66,38
90513959	TROCATER 12 MM C/ REDUTOR, ANEXAR EMBALAGEM DO PRODUTO NO PRONTUARIO	UNIDADE	371,52
90513975	SONDA GASTRICA N 16	UNIDADE	0,71
90513991	FITA ADESIVA 19MM X 50M CADA (10CM)	CENTIMETRO	0,00
90514009	CATETER VENOSO PERIF COM ASAS TUBO EXTENSOR E INJ LAT G18	UNIDADE	10,08
90514017	CATETER VENOSO PERIF COM ASAS TUBO EXTENSOR E INJ LAT G20	UNIDADE	10,08
90514025	CATETER VENOSO PERIF COM ASAS TUBO EXTENSOR E INJ LAT G22	UNIDADE	10,08
90514033	CATETER VENOSO PERIF COM ASAS TUBO EXTENSOR E INJ LAT G24	UNIDADE	12,06
90514149	CANULA DE TRAQUEOSTOMIA DESC PVC C/BALAO N 7	UNIDADE	84,10
90514157	CANULA DE TRAQUEOSTOMIA DESC PVC C/ BALAO N 7 5	UNIDADE	44,29
90514165	CANULA DE TRAQUEOSTOMIA DESC PVC C/ BALAO N 8	UNIDADE	84,10
90514173	CANULA DE TRAQUEOSTOMIA DESC PVC C/ BALAO N 8 5	UNIDADE	36,60
90514181	CANULA DE TRAQUEOSTOMIA DESC PVC C/ BALAO N 9	UNIDADE	84,10
90514190	CANULA DE TRAQUEOSTOMIA DESC PVC C/ BALAO N 9 5	UNIDADE	47,78
90514203	CANULA DE TRAQUEOSTOMIA DESC PVC C/ BALAO N 10	UNIDADE	47,78
90514220	BOLSA COLOSTOMIA DRENAVEL OPACA 45MM	UNIDADE	12,96
90514238	BOLSA COLOSTOMIA DRENAVEL OPACA 57MM	UNIDADE	12,96
90514246	BOLSA COLOSTOMIA DRENAVEL OPACA 70MM	UNIDADE	12,96
90514254	BOLSA COLOSTOMIA DRENAVEL OPACA 32MM	UNIDADE	7,44
90514270	COLETOR URINARIO SISTEMA ABERTO COM COLETOR DE 1500ML	UNIDADE	3,66
90514289	PLACA PROTETORA DA PELE C/ ANEL SUPORTE ADESIVO FLEXIVEL 38MM	UNIDADE	20,88
90514297	PLACA PROTETORA DA PELE C/ ANEL SUPORTE ADESIVO FLEXIVEL 45MM	UNIDADE	20,88
90514300	PLACA PROTETORA DA PELE C/ ANEL SUPORTE ADESIVO FLEXIVEL 57MM	UNIDADE	29,98
90514319	PLACA PROTETORA DA PELE C/ ANEL SUPORTE ADESIVO FLEXIVEL 70MM	UNIDADE	20,88
90514327	PLACA PROTETORA DA PELE C/ ANEL SUPORTE ADESIVO FLEXIVEL 100MM	UNIDADE	51,68
90514335	COMPRESSA DE GAZE EST 7 5 X 7 5 CM PCTE 10 UNI	PACOTE	0,39
90514394	SONDA DE NELATON N 22 AO 38	UNIDADE	5,24
90514416	GRAMPOS AGRAFES DE MICHEL 12 A 22MM (CADA GRAMPO)	UNIDADE	1,22
90514629	SONDA ASPIRACAO TRAQ COM VALVULA N 04	UNIDADE	0,89
90514700	TROCATER 10MM C/ REDUTOR, ANEXAR EMBALAGEM DO PRODUTO NO PRONTUARIO	UNIDADE	371,52
90514777	ALCA DE POLIPECTOMIA	UNIDADE	149,76

90514793	SONDA DE SENGSTAKEN - BLAKEMORE (TAXA)	UNIDADE	3,00
90514882	ATADURA ELASTICA 15CM	UNIDADE	16,85
90514890	BOLSA PARA ENEMA OPACO C/ CANULA 2 VIAS	UNIDADE	52,56
90514904	HASTE UMERAL COM PONTA ROSQUEADA	UNIDADE	115,20
90514912	CABECA UMERAL (OMBRO) COM AUTORIZACAO	UNIDADE	720,00
90514939	HASTE UMERAL ( OMBRO CABECA FIXA) COM AUTORIZACAO	UNIDADE	1123,20
90514963	PLACA DE MAGUI	UNIDADE	239,40
90514971	RETANGULO DE HARTSHILL ACO (COLUNA)	UNIDADE	221,54
90514980	HASTE ROTH VARGAS ACO	UNIDADE	441,60
90514998	PLACA OST COLUNA LOMBAR 3 4 5 F	UNIDADE	232,15
90515005	PLACA OST COLUNA LOMBAR 6 7 8 F	UNIDADE	264,72
90515013	PLACA OST COLUNA LOMBAR 9 F	UNIDADE	304,27
90515021	PLACA OST COLUNA LOMBAR 11 F	UNIDADE	339,20
90515030	PLACA OST COLUNA LOMBAR 13 F	UNIDADE	374,98
90515048	PLACA LOMBAR 7 FUROS	UNIDADE	264,72
90515056	PLACA LOMBAR SACROLAR (5-7 FUROS - DIREITA/ESQUERDA)	UNIDADE	331,68
90515064	PLACA OCCIPITO CERVICAL (6-8 FUROS)	UNIDADE	458,69
90515072	PLACA ESPONDILOLISTESE (7F -D/E)	UNIDADE	453,67
90515080	PLACA OST COLUNA CERVICAL (2 A 5 F)	UNIDADE	109,02
90515099	PLACA TELHA CERVICAL	UNIDADE	91,42
90515102	PLACA CERVICAL DUPLA - ACO (TIPO CASPAR)	UNIDADE	327,89
90515110	PARAFUSO ESP ROY CAMILLE - 4 5MM (COLUNA)	UNIDADE	20,82
90515129	PARAF COLUNA CORTICAL 3 5MM	UNIDADE	20,82
90515137	PARAF COLUNA ESPONJOSO 4 0MM	UNIDADE	17,22
90515153	BARRA / HASTE P/ PARAFUSO PEDICULAR OU GANCHO	UNIDADE	561,00
90515161	PARAFUSO PEDICULAR CABECA FIXA (TORAXICO-LOMBAR - REVISAO - SACRO ETC)	UNIDADE	559,20
90515170	PORCA DE TRAVAMENTO ( PORCA PARA BLOQUEIO)	UNIDADE	99,12
90515188	PARAFUSO DE FIXACAO (COLUNA)	UNIDADE	99,12
90515196	OLIVA (COLUNA)	UNIDADE	40,00
90515226	HASTE BLOQUEADA P/FEMUR TIBIA E UMERO (INTERLOCKING) EM ACO	UNIDADE	1008,00
90515234	PARAFUSO BLOQUEIO DISTAL (INTERLOCKING)	UNIDADE	144,00
90515242	PARAFUSO BLOQUEIO PROXIMAL (INTERLOCKING)	UNIDADE	144,00
90515250	PARAFUSO TAMPAO COBERTURA (INTERLOCKING)	UNIDADE	144,00
90515323	PLACA DCP LARGA	UNIDADE	185,38
90515765	TUBO ENDOTRAQUEAL ARAMADO Nº 6 0 A 9 0	UNIDADE	19,20
90515803	AGULHA ANESTESIA PERIDURAL PEDIAT G20	UNIDADE	47,89
90515811	AGULHA ANESTESIA PERIDURAL PEDIAT G18	UNIDADE	19,58
90515820	AGULHA ANESTESIA RAQUI TIPO QUINCKE G29	UNIDADE	24,91
90515838	AGULHA ANESTESIA RAQUI TIPO QUINCKE PEDIAT G25	UNIDADE	29,38
90515846	AGULHA ANESTESIA RAQUI TIPO PONTA DE LAPIS G22	UNIDADE	29,94
90515854	AGULHA ANESTESIA PERIDURAL PEDIAT G22	UNIDADE	52,65
90515862	AGULHA ANESTESIA RAQUI TIPO QUINCKE G18	UNIDADE	10,80
90515870	AGULHA ANESTESIA RAQUI TIPO QUINCKE G20	UNIDADE	10,80
90515889	AGULHA ANESTESIA RAQUI TIPO QUINCKE G22	UNIDADE	10,80
90515897	AGULHA ANESTESIA RAQUI TIPO QUINCKE G25	UNIDADE	10,80
90515900	AGULHA ANESTESIA RAQUI TIPO QUINCKE G26	UNIDADE	10,80
90515919	AGULHA ANESTESIA RAQUI TIPO QUINCKE G27	UNIDADE	16,06
90515935	AGULHA ANESTESIA PERIDURAL G16	UNIDADE	19,35
90515943	AGULHA ANESTESIA PERIDURAL G18	UNIDADE	20,29
90515951	AGULHA ANESTESIA PERIDURAL G17	UNIDADE	21,89
90515960	CATETER VENOSO CENTRAL EM TEFLON COM SILICONE G16 20/30CM	UNIDADE	61,03
90515978	CATETER VENOSO CENTRAL EM POLIURETANO G14 16 18 32/45CM S/ SPLIT	UNIDADE	24,57
90516206	AGULHA ANESTESIA RAQUI TIPO PONTA DE LAPIS G25	UNIDADE	26,50
90516214	AGULHA ANESTESIA RAQUI TIPO PONTA DE LAPIS G27	UNIDADE	26,50
90516222	AGULHA ANESTESIA RAQUI TIPO PONTA DE LAPIS PEDIAT G25	UNIDADE	30,53



90516230	AGULHA ANESTESIA RAQUI TIPO PONTA DE LAPIS PEDIAT G27	UNIDADE	30,53
90516249	AGULHA PUNCAO DE FISTULA G17 (ATE 2/SESSAO)	UNIDADE	2,18
90516257	CATETER VENOSO CENTRAL EM POLIURETANO-CERTON G14 16 18 20/30CM	UNIDADE	73,86
90516389	EQUIPO CAMARA GRADUADA 100ML MICROG C/FILTRO DE AR	UNIDADE	8,70
90516397	EQUIPO CAMARA GRADUADA 50ML MICROG C/ FILTRO DE AR	UNIDADE	11,06
90516400	EQUIPO CAMARA FLEXIVEL MACROG AMBAR	UNIDADE	3,80
90516419	EQUIPO CAMARA FLEXIVEL MACROG C/ FILTRO AMBAR E INJ LAT	UNIDADE	4,80
90516427	EQUIPO CAMARA FLEXIVEL MICROG AMBAR	UNIDADE	3,97
90516435	EQUIPO CAMARA GRADUADA 100ML MICROG FILTRO DE AR AMBAR	UNIDADE	14,46
90516443	EQUIPO CAMARA FLEXIVEL FILTRO P/ SANGUE	UNIDADE	2,92
90516451	EQUIPO CAMARA GRADUADA C/ FILTRO P/ SANGUE	UNIDADE	14,51
90516524	EQUIPO CAMARA RIGIDA FITA GRADUADA P/ PVC (PRESAO VENOSA CENTRAL)	UNIDADE	13,56
90516532	EQUIPO CAMARA FLEXIVEL DUAS TORNEIRAS 3 VIAS P/ PRESSAO ARTERIAL MEDIA(PIA)	UNIDADE	35,32
90516605	CONEXAO P/ ADMINIST SIMULTANEA DE SOLUCOES C/ 4 VIAS	UNIDADE	8,88
90516613	TALAFIX PERNA 53 X 8 CM	UNIDADE	16,45
90516621	TALAFIX PERNA 63 X 8 CM	UNIDADE	23,89
90516630	TALAFIX PERNA 86 X 8 CM	UNIDADE	31,68
90516648	HEMOSTATICO ABSORVIVEL A BASE DE COLAGENO (GELATINA) 12 A 30CM DE AREA	UNIDADE	30,28
90516656	HEMOSTATICO ABSORVIVEL A BASE DE COLAGENO(GELATINA) 35 A 45 CM DE AREA	UNIDADE	43,44
90516664	HEMOSTATICO ABSORVIVEL A BASE DE COLAGENO (GELATINA) 50 A 75 CM DE AREA	UNIDADE	105,48
90516672	HEMOSTATICO ABSORVIVEL A BASE DE COLAGENO (GELATINA) 100 A 140 CM DE AREA COM RELATORIO	UNIDADE	122,40
90516680	HEMOSTATICO ABSORVIVEL A BASE DE CELULOSE ATE 10 CM DE AREA	UNIDADE	19,40
90516702	HEMOSTATICO ABSORVIVEL A BASE DE CELULOSE 40 A 175 CM DE AREA	UNIDADE	75,67
90516710	HEMOSTATICO ABSORVIVEL A BASE DE CELULOSE AREA ACIMA DE 175 CM	UNIDADE	84,73
90516729	PARAFUSO DE INTERFERENCIA ABSORVIVEL C/ RELAT MEDICO, ANEXAR EMBALAGEM NO PRONTUARIO	UNIDADE	1036,80
90516737	FIO CIRURGICO PROLENE 4-0 *AZ (2AMH1)	ENVELOPE	34,08
90516761	PARAFUSO P/ MICRO FRAGMENTOS - BUCO MAXILO DIAMETRO < OU = 1 5 MM	UNIDADE	36,00
90516770	PARAFUSOS P/ MINI FRAGMENTOS	UNIDADE	11,88
90516788	MICRO PLACA PARA FRAGMENTOS (PLACAS DIVERSAS P/ CIRURG BUC MAXILO ORTOGNAT NEU PLASTIC P OSSOS	UNIDADE	348,00
90516796	MINI PLACA P/ FRAGMENTOS	UNIDADE	90,62
90516800	CONJ NEFROSTOMIA PERCUT DREN EXT (CAT GUIA DILAT) C/ AUTORIZACAO, ANEXAR EMBALAGEM NO PRONTUARIO	UNIDADE	576,00
90516818	CENTRALIZADOR DE PROTESE DE QUADRIL COM AUTORIZACAO	UNIDADE	66,24
90516842	PARAFUSO PEDICULAR POLIAXIAL (COLUNA)	UNIDADE	559,20
90516850	DISPOSITIVO INTERSOMATICO VERTICAL/HORIZONTAL EM TITANIO(CAGE)	UNIDADE	1650,00
90516869	KIT DE ANESTESIA PERIDURAL G16 (CATETER AGULHA)	UNIDADE	42,53
90516877	KIT DE ANESTESIA PERIDURAL G18 (CATETER AGULHA)	UNIDADE	42,53
90516885	TROCATER 11MM C/ REDUTOR, ANEXAR EMBALAGEM DO PRODUTO NO PRONTUARIO	UNIDADE	371,52
90517008	SISTEMA DE DRENAGEM MEDIASTINAL / TORAX N 18 - 36	UNIDADE	25,92
90517113	CAUTERIO DESCARTAVEL (OFTALMO) (1/3)	UNIDADE	35,66
90517121	PINO DE RUSH	UNIDADE	10,34
90517148	AGULHA ANESTESIA BLOQUEIO REGIONAL 22G	UNIDADE	13,87
90517156	AGULHA ANESTESIA BLOQUEIO AXILAR 25G	UNIDADE	6,22
90517199	COLAR CERVICAL DESC	UNIDADE	20,16
90517200	FILME RADIOLOGICO (METRO QUADRADO M2)	M2	21,84
90517237	ARRUELA (PARA ENDOBOTTON)	UNIDADE	27,60
90517245	RETANGULO DE HARTSHILL(AUTORIZACAO PREVIA C/ RELATORIO)	UNIDADE	586,50

90517253	FIOS DE LUQUE (1 0 OU 1 2 MM DIAMETRO)	UNIDADE	39,74
90517261	HASTE ROTH VARGAS TITANIO COM AUTORIZACAO	UNIDADE	676,20
90517318	CILINDRO DE COBERTURA SAME	UNIDADE	198,72
90517326	CABECA SAME	UNIDADE	414,00
90517334	ARRUELA SAME	UNIDADE	198,72
90517342	HASTE SAME	UNIDADE	434,70
90517369	COMPRESSA NEUROCIR C/ FILAM RADIOP ENV C/ 10 UNID 13X13 MM (COTONOIDES) ANEXAR EMBALAG EM PRONT	ENVELOPE	118,08
90517377	COMPRESSA NEUROCIR C/ FILAM RADIOP ENV C/10 UNID 13X25MM(COTONOIDES) ANEXAR EMBALAG EM PRONT	ENVELOPE	83,71
90517385	COMPRESSA NEUROC C/ FILAM RADIOP ENV C/10 UNID 13X38MM(COTONOIDES) ANEXAR EMBALAG EM PRONT	ENVELOPE	99,91
90517393	COMPRESSA NEUROCIRURG C/FILAM RADIOP ENV C/10 UNID 13X51MM(COTONOIDES) ANEXAR EMBALAG EM PRONT	ENVELOPE	101,11
90517407	COMPRESSA NEUROCIRURG C/ FILAM RADIOP ENV C/10 UNID 13X76MM(COTONOIDES) ANEXAR EMBALAG EM PRONT	ENVELOPE	129,60
90517415	COMPRESSA NEUROCIR C/ FILAM RADIOP ENV C/ 10 UNID 19X19MM(COTONOIDES) ANEXAR EMBALAG EM PRONT	ENVELOPE	106,76
90517423	COMPRESSA NEUROCIRURG C/ FILAM RADIOP ENV C/10 UNID 25X25MM(COTONOIDES) ANEXAR EMBALAG EM PRONT	ENVELOPE	108,32
90517431	COMPRESSA NEUROCIR C/ FILAM RADIOP ENV C/10 UNID 25X76MM(COTONOIDES) ANEXAR EMBALAG EM PRONT	ENVELOPE	125,62
90517440	COMPRESSA NEUROCIRURG C/ FILAM RADIOP ENV C/10 UNID 38X38MM(COTONOIDES) ANEXAR EMBALAG EM PRONT	ENVELOPE	102,52
90517458	COMPRESSA NEUROCIRURG C/ FILAM RADIOPAC ENV C/10 UNID 76X76MM(COTONOIDES) ANEXAR EMBALAG EM PRONT	ENVELOPE	136,01
90517466	SONDA FOLLEY 2 VIAS N 08	UNIDADE	7,92
90517482	SAQUINHO P/ RETIRADA DE ORGAOS GRANDE, ANEXAR EMBALAGEM NO PRONTUARIO	UNIDADE	309,42
90517490	CATETER URETERAL DUPLO J SEM FIO GUIA, COM AUTORIZACAO, ANEXAR EMBALAGEM DO PRODUTO NO PRONTUARIO	ENVELOPE	169,82
90517504	KIT PARA ANESTESIA PLEXO CONTINUO	UNIDADE	46,80
90517512	COMPRESSA DE GAZE EST 7 5 X 7 5CM PCTE C/05 UNIDADES	PACOTE	0,30
90517520	EQUIPO CAMARA GRADUADA MICROGOTAS P/ SANGUE EM BOMBA DE INFUSAO LINEAR	UNIDADE	62,75
90517539	EQUIPO P/ SANGUE EM BOMBA DE INFUSAO LINEAR	UNIDADE	29,47
90517547	SONDA PEZZER N 10 - 16	UNIDADE	8,89
90517571	MALHA TUBULAR ORTOPEDICA 04CM X 25MT CADA 1 METRO	UNIDADE	0,19
90517580	KIT MONITORIZACAO PRESSAO INTRA CRANIANA (SUJEITO A AUDITORIA) ANEXAR EMBALAGEM NO PRONTUARIO	UNIDADE	2718,72
90517598	CATETER VENOSO CENTRAL EM POLIURETANO "TIPO POR DENTRO DA AGULHA" G 14 20/30CM	UNIDADE	11,22
90517601	CATETER VENOSO CENTRAL EM POLIURETANO "TIPO POR DENTRO DA AGULHA" G17 20/30CM	UNIDADE	11,22
90517610	CATETER VENOSO CENTRAL EM POLIURETANO "TIPO POR DENTRO DA AGULHA" G 19 20/30CM	UNIDADE	11,22
90517628	CATETER VENOSO CENTRAL EM TEFLON COM SILICONE G 18 20/30CM	UNIDADE	61,03
90517636	CLIP DE TITANIO P/ VIDEOLAPAROSCOPIA LT 300	UNIDADE	9,22
90517644	CLIP DE TITANIO P/ VIDEOLAPAROSCOPIA LT 100	UNIDADE	6,74
90517652	CLIP DE TITANIO P/ VIDEOLAPAROSCOPIA LT 200	UNIDADE	6,74
90517660	LUVA LATEX CIRURGICA ESTERIL N 6.5 - 8.5	PAR	1,15
90517725	CARGA P/ GRAMPEADOR LINEAR CORTANTE 75/80MM COM AUTORIZACAO,ANEXAR EMBALAGEM EM PRONTUARIO	UNIDADE	604,80
90517768	FIXADOR BUCO MAXILO FACIAL COM AUTORIZACAO	UNIDADE	766,26
90517776	FIXADOR DINAMICO PARA FEMUR COM AUTORIZACAO	UNIDADE	1226,02
90517784	FIXADOR DINAMICO PARA MAO E PE COM AUTORIZACAO	UNIDADE	842,40
90517792	FIXADOR DINAMICO PARA PELVE COM AUTORIZACAO	UNIDADE	1072,74

90517806	FIXADOR DINAMICO PARA RADIO ULNA OU UMEROS COM AUTORIZACAO	UNIDADE	919,80
90517814	FIXADOR DINAMICO PARA TIBIA COM AUTORIZACAO	UNIDADE	1468,80
90517822	SONDA ASPIRACAO TRAQ COM VALVULA N 16	UNIDADE	0,80
90517830	SONDA ASPIRACAO TRAQ COM VALVULA N 18	UNIDADE	0,80
90517881	LANCETA P/ GLICEMIA CAPILAR	UNIDADE	0,43
90517890	ESCLEROTOMO P/ VITRECTOMIA	UNIDADE	63,61
90517903	MANGA DE SILICONE	UNIDADE	43,74
90517938	ADESIVO CIRURGICO E HEMOSTATICO A BASE GELATINOSA 5G C/ 5 UNID	TUBO	72,00
90518055	SILASTIC TUBING - CADA 20 CM	UNIDADE	26,50
90518063	SONDA P/ VITRECTOMIA POSTERIOR	UNIDADE	406,13
90518071	TALA ORTOPEDICA 20 X 2	UNIDADE	1,73
90518080	TALA ORTOPEDICA 31 X 7 X 3	UNIDADE	3,56
90518098	TALA ORTOPEDICA 51 X 7 X 3	UNIDADE	4,86
90518101	TALA ORTOPEDICA 68 X 8 X3	UNIDADE	6,80
90518110	TALA ORTOPEDICA 80 X 10 X 3	UNIDADE	8,75
90518128	CATETER VENOSO CENTRAL EM POLIURETANO G16 32/45/70 CM C/ SPLITT	UNIDADE	36,00
90518136	AGULHA DESCARTAVEL 30 X 10	UNIDADE	0,10
90518144	PARAFUSO MINI-ANCORA/REVO TITANIO PARA REINSERCAO DE LIGAMENTO	UNIDADE	360,00
90518195	EQUIPO CASSETE MICROGOTAS P/SANGUE BOMBA INFUSAO LINEAR	UNIDADE	62,75
90518209	EQUIPO CASSETE CONVENCIONAL MACROGOTAS BOMBA INFUSAO LINEAR	UNIDADE	37,44
90518217	EQUIPO CASSETE MACROGOTAS FOTOSENSIVEL P/ BOMBA INFUSAO LINEAR	UNIDADE	49,61
90518225	EQUIPO CASSETE CAMARA GRADUADA BOMBA INFUSAO LINEAR	UNIDADE	53,08
90518233	EQUIPO CASSETE C/ FILTRO MACROGOTAS P/ BOMBA INFUSAO LINEAR	UNIDADE	40,32
90518241	EQUIPO CASSETE MACROGOTAS P/ SANGUE BOMBA INFUSAO LINEAR	UNIDADE	59,76
90518250	SONDA NASOENTERICA EM POLIURETANO Y INJETOR GUIA PERF E SAIDA FRONTAL ADULTO (1 P/ INTERNACAO)	UNIDADE	56,59
90518268	SONDA NASOENTERICA EM POLIURETANO Y INJETOR GUIA PERF E SAIDA FRONTAL INFANTIL (1 P/ INTERANCAO)	UNIDADE	56,59
90518276	PINO OLIVADO	UNIDADE	24,00
90518284	SONDA GASTROSTOMIA DE POLIURETANO	UNIDADE	456,00
90518292	PONTERIA PARA FACO 30/45G CONICA 1/5	UNIDADE	33,82
90518306	POLIMERO OSTEO INTEG 20ML	UNIDADE	142,82
90518314	OSTEO INDUTOR/CONDUTOR - BIOCERAMICA (CADA 1GR) ANEXAR EMBALAGEM EM PRONTUARIO	GRAMA	93,60
90518322	FILTRO DE LINHA ARTERIAL	UNIDADE	130,84
90518330	TAMPAO NASAL MEROCEL 8 0 CM	UNIDADE	56,16
90518349	LUVA LATEX CIRURGICA ESTERIL 6 0	PAR	1,15
90518373	MALHA TUBULAR ORTOPEDICA 30CM X 15MT - CADA 1 METRO	METRO	0,66
90518381	SONDA PEZZER N 14	UNIDADE	10,10
90518390	SONDA PEZZER N 18	UNIDADE	10,10
90518403	CATETER LEHMAN	UNIDADE	146,60
90518411	DRENO DE TORAX (TROCATER + DRENO PVC RADIOPACO) N 8	UNIDADE	100,80
90518420	DRENO DE TORAX (TROCATER + DRENO PVC RADIOPACO) N 10	UNIDADE	100,80
90518438	AGULHA DE BROCKENBROUGH ADULTO (1/5) COM AUTORIZACAO	UNIDADE	494,46
90518446	CATETER INTRODUTOR MULLINS (BAINHA + DILATADOR)(1/2) COM AUTORIZACAO	UNIDADE	573,73
90518535	CANULA TRAQUEOSTOMIA SHILEY N 08 LPC SUJEITO A AUDITORIA	UNIDADE	399,46
90518543	CANULA TRAQUEOSTOMIA SHILEY N 10 LPC SUJEITO A AUDITORIA	UNIDADE	399,46
90518551	DRENO EM T N 6 - 10	UNIDADE	7,13
90518608	KIT GRAMPEADOR CIRCULAR ENDOLUMINAL(GRAMPEADOR + CARGA) C/ AUT PREVIA E RELATORIO	UNIDADE	1336,80
90518624	FRASCO ESTERIL P/ COLETA DE LAVADO BRONQUICO	FRASCO	11,38
90518640	BISTURI CRESC ANG C/ BISEL P/ BAIXO	UNIDADE	67,85
90518659	BISTURI EM FORMA DE DISCO ANG	UNIDADE	67,85
90518667	GUIA / FIO RETO 0 25 / 0 32 / 0 35 / 0 38 (1/4)	UNIDADE	49,92
90518675	CATETER DRENAGEM VESICAL SUPRAPUBICA (BEXIGA) CH 10	UNIDADE	198,72

90518683	CATETER DRENAGEM VESIC SUPRAPUBICA (BEXIGA) CH 12 C/ BALAO	UNIDADE	173,40
90518713	SONDA GASTRICA N 24	UNIDADE	0,88
90518721	SONDA P/ GASTROSTOMIA EM SILICONE - CH20, ANEXAR EMBALAGEM NO PRONTUARIO	UNIDADE	190,08
90518730	PARAFUSO MINI ANCORA / REVO EM ACO	UNIDADE	82,80
90518748	EQUIP CAM GRAD 100 ML NEONAT SEG SILIC P/ BI PERIST	UNIDADE	45,50
90518853	CLAMP PARA TUBO DE SAIDA DE BOLSA	UNIDADE	3,85
90518870	PREP KIT SIS DESCONEXAO DESCARTAVEL	UNIDADE	4,66
90518896	CONEXAO MULTIPLA P D	UNIDADE	103,32
90518900	EXTENSAO UNIVERSAL PARA CATETER	UNIDADE	73,94
90518934	P D NIGHT SET	UNIDADE	126,22
90518942	PINCA AUXILIAR PARA KIT CAPD-DIALISE PERITONEAL	UNIDADE	11,46
90518950	P D NIGHT EXT DE DRENAGEM	UNIDADE	43,42
90518977	SISTEMA PLACA / PARAFUSO E CAGE CERVICAL TIPO"PCB" COM AUTORIZACAO	UNIDADE	5008,80
90518985	FIO CIRURGICO MONOCRYL 3 0 VLT (Y338H)	ENVELOPE	9,08
90518993	BISTURI ESCL ANGULADO EST 2 75MM	UNIDADE	67,85
90519000	TUBO ENDOBRONQUIAL N 35	UNIDADE	178,56
90519019	TUBO ENDOBRONQUIAL N 37	UNIDADE	178,56
90519027	TUBO ENDOBRONQUIAL N 39	UNIDADE	189,00
90519043	ELETRODO P/ MARCAPASSO ADESIVO DESCARTAVEL	PAR	288,00
90519051	CONJ DE PLACA CERVICAL VIA ANTERIOR (PLACA + 04 PARAFUSOS C/ BLOQUEIO)EM TITANIO	UNIDADE	2059,20
90519060	FIO CIRURGICO SEDA PRETA 4 0 (D2764-T)	ENVELOPE	4,39
90519116	TALAFIX (TALA P/ IMOBILIZACAO DE DEDOS 10 X 2 CM)	UNIDADE	1,44
90519124	TALAFIX ( TALA P/ IMOBILIZACAO DE DEDOS 15 X 2 CM )	UNIDADE	1,73
90519132	SONDA FOLLEY 2 VIAS 1 55 CC N 06 EM SILICONE	UNIDADE	88,80
90519221	COLETOR URINARIO DE 1500ML E CAMARA GRADUADA ATE 150ML	UNIDADE	5,01
90519230	COLETOR DE URINA PEDIATRICO EM BOLSA - ABERTA (MASC/FEM)	UNIDADE	3,18
90519248	COLETOR DE URINA PEDIATRICO EM BOLSA FECHADO (MASC/FEM)	UNIDADE	1,93
90519337	FITA HIPOALERGENICA 100MM X 4 5MT CADA 10CM	DOSE	0,30
90519396	MICROTELA EM TITANIO 85 X 53 X 0 3 MM C/ AUTORIZACAO	UNIDADE	1324,80
90519469	BICO ASPIRADOR DESCARTAVEL	UNIDADE	23,04
90519485	CATETER GUIA P/ EMBOLIZACAO COM AUTORIZACAO	UNIDADE	912,00
90519515	BOLSA COLOSTOMIA DRENAVEL OPACA 100MM	UNIDADE	7,44
90519698	CANULA TRAQUEOSTOMIA SHILEY N 09 LPC SUJEITO A AUDITORIA	UNIDADE	399,46
90520114	FITAS DE ACO COM AUTOFECHAMENTO PARA O ESTERNO COM AUTORIZACAO ANEXAR EMBALAGEM NO PRONTUARIO	ENVELOPE	411,84
90520211	COLA BIOLOGICA (BERIPLAST-BIOGLUE-TISSUCOL) COM AUTORIZACAO ESPECIAL	UNIDADE	300,45
90520904	DISPOSITIVO DE LIGADURA LAPAROSCOPICA	UNIDADE	167,04
90521218	CATETER URETERAL	UNIDADE	146,40
90521293	SONDA P/ GASTRO-JEJUNO ENDOSCOPIA ANEXAR EMBALAGEM DO PRODUTO NO PRONTUARIO	UNIDADE	576,00
90521315	PARAFUSO DE BLOQUEIO P/ FIXACAO CERV VIA ANTERIOR EM TITANIO	UNIDADE	144,00
90521390	PLACA CERVICAL POSTERIOR TITANIO (02 ORIFICIOS) C/ 02 PARAFUSOS	UNIDADE	1739,52
90527712	SISTEMA P/ FIXACAO TRANSVERSAL TITAN (DTT/CROSS LINK -1 BARRA 2 GANCHOS)	UNIDADE	950,40
90527720	GANCHOS DIVERSOS ASSOCIADOS A HASTES OU BARRAS	UNIDADE	805,20
90529189	TUBO PARA TRAQUEOSTOMIA EM T	UNIDADE	413,28
90529227	KIT GRAMPEADOR LINEAR 75/80MM (GRAMPEADOR + CARGA) PARA CIRURGIA TORACICA (1/4) COM AUTORIZACAO	UNIDADE	964,80
90529880	CANULA DE TRAQUEOSTOMIA DESC PVC C/ BALAO N 6 0	UNIDADE	53,28
90530098	CANULA DE TRAQUEOSTOMIA DESC PVC C/ BALAO N 5 0	UNIDADE	63,79
90530110	SONDA FOLLEY 2 VIAS PEDIATRICA N 10	UNIDADE	8,42
90530136	SONDA FOLLEY 2 VIAS 5CC N 16 - 22	UNIDADE	2,95
90530187	FIO CIRURGICO MONOCRYL 1 (Y341 H)	ENVELOPE	14,75

90530195	FIO CIRURGICO PROLENE 2 0 (8185T)	ENVELOPE	10,08
90530209	ATADURA ELASTICA 10CM X 4 5 M	UNIDADE	9,39
90530381	SHUNT INTRAVASCULAR PARA CAROTIDA (1/3)	UNIDADE	398,40
90531868	CURATIVO TRANSPARENTE ESTÉRIL 7 X 8,5 CM	UNIDADE	5,23
90532716	SISTEMA DE DRENAGEM MEDIASTINAL / TORAX N 08	UNIDADE	26,40
90534409	SONDA FOLLEY 2 VIAS 1 55 CC N 08 EM SILICONE	UNIDADE	72,00
90534450	SONDA FOLLEY 2 VIAS 1 55 CC N 10 EM SILICONE	UNIDADE	72,00
90800010	CANULA DE TRAQUEOSTOMIA DESC PVC C/BALAO N.6	UNIDADE	47,78
90800028	CANULA DE TRAQUEOSTOMIA DESC PVC C/BALAO N.6.5	UNIDADE	47,78
90800036	CANULA DE TRAQUEOSTOMIA DESC PVC C/BALAO N.5.5	UNIDADE	78,30
90800044	CANULAS TRAQUEOSTOMIA SHILEY N.3.0-4.5 LPC,SUJEITO A AUDITORIA	UNIDADE	314,55
90800087	CATETER VENOSO CENTRAL DE INSERÇÃO PERIFÉRICA EM POLIURETANO G 21,50CM 4FR	UNIDADE	472,50
90800133	SISTEMA DE DRENAGEM MEDIASTINAL / TORAX N.10	UNIDADE	82,85
90800141	SISTEMA DE DRENAGEM MEDIASTINAL / TORAX N.12	UNIDADE	82,85
90800150	SISTEMA DE DRENAGEM MEDIASTINAL / TORAX N.14	UNIDADE	82,85