

## 7 Effectiviteit van straffen

*Miranda Boone*

In een brief van 29 augustus 2008 aan de Tweede Kamer schreef de toenmalige staatssecretaris van Justitie: ‘Wij voorkomen en bestrijden herhalingscriminaliteit met een op de persoon gerichte aanpak. Persoonsgericht door het palet van sancties waaruit de rechter kan kiezen, door de wijze van tenuitvoerleggen van de rechterlijke uitspraak én door aan te sluiten op individuele trajecten in de vrije samenleving (onderwijs, werk en inkomen, huisvesting, zorg etc).<sup>1</sup> Toen uit een onderzoek van het Willem Pompe Instituut voor Strafrechtswetenschappen van de Universiteit Utrecht naar voren kwam dat de rechter zeer slecht op de hoogte was van de effecten van sancties en de wijze waarop deze werden uitgevoerd, kreeg de rechterlijke macht van diezelfde staatssecretaris dan ook de wind van voren: ‘Inherent aan zijn onderzoeksrol, moet de strafrechter actief willen weten hoe de sanctie die hij oplegt, in praktijk zal uitpakken. Een effectieve, gezaghebbende en vertrouwenwekkende strafrechtspleging vergt een rechter die van de tenuitvoerleggingspraktijk en de effectiviteit van de geadviseerde gedragsinterventie op de hoogte is.’<sup>2</sup> Het onderzoek is mede aanleiding geweest voor het starten van een Kennisbank justitiële interventies in 2015 die beoogt het wetenschappelijk onderzoek meer toegankelijk te maken voor ‘alle partijen die betrokken zijn bij de strafrechtsketen.’<sup>3</sup> Uit de citaten blijkt wel hoe hoog de verwachtingen zijn met betrekking tot het effect dat strafrechtelijke interventies kunnen hebben op het verminderen van crimineel gedrag. Dit is de betekenis van effectiviteit die in dit hoofdstuk centraal staat. De vraag is in hoeverre die verwachtingen terecht zijn en hoe ze zich verhouden tot het normatieve uitgangspunt dat straffen primair worden opgelegd op basis van het delict dat in het verleden is begaan.

1 *Kamerstukken II* 2007-2008, brief van 29 augustus 2008, nr. 299.

2 Brief van de staatssecretaris van 5 maart 2009.

3 <https://www.wodc.nl/onderzoek/cijfers-en-prognoses/kennisbank/>.

Dit spanningsveld wordt uitgewerkt in de eerste paragraaf van dit hoofdstuk, waarin twee normatieve rechtvaardigingen voor straf worden beschreven: de absolute en relatieve benadering van straf. Waar ons klassieke strafrecht vooral geënt is op de absolute leer: straf is gerechtvaardigd vanwege een in het verleden begaan delict, moet de rechtvaardiging voor straf volgens de relatieve leer vooral in de in de toekomst te bereiken effecten van straf worden gezocht. Waar straffen volgens de eerste opvatting nooit zwaarder mogen zijn dan gerechtvaardigd door de ernst van het feit en de schuld van de dader, kunnen disproportionele straffen volgens de relatieve leer worden gerechtvaardigd wanneer daarmee netto een positief effect wordt bereikt. Dat vereist natuurlijk wel dat die effecten ook daadwerkelijk kunnen worden voorspeld en kunnen worden gerealiseerd.

In de volgende paragrafen staat het onderzoek naar de effecten van straffen op het (recidive)gedrag van volwassen plegers centraal. Eerst wordt beschreven hoe de mate waarin het effect van straffen op gedrag belangrijk wordt gevonden, een sociaal construct is dat in de loop der tijd aan nogal wat veranderingen onderhevig is geweest. Vervolgens zal duidelijk worden dat onderzoek naar zowel de relatieve effectiviteit van verschillende soorten sancties als naar de kenmerken waaraan sancties moeten voldoen om (delict)gedrag te veranderen, gecompliceerd is en in zekere zin nog in de kinderschoenen staat. Aandacht zal worden besteed aan verschillende typen onderzoek naar effectiviteit van sancties, de methodologische problemen die zich bij dat onderzoek voordoen en de (voorzichtige) resultaten ervan. In de laatste paragraaf van dit hoofdstuk wordt teruggekomen op het spanningsveld dat zich kan voordoen tussen het streven naar effectieve sancties en de uitgangspunten van het klassieke strafrecht. Effectief straffen vereist een op het individu toegepaste straf die zich zowel naar inhoud als naar duur vormt naar de eisen die nodig zijn om verandering te bewerkstelligen. Dit verhoudt zich slecht met de juridische uitgangspunten dat gelijke daden gelijk bestraft moeten worden en dat straffen in verhouding moeten staan tot de ernst van het gepleegde delict. Er wordt afgesloten met een conclusie, waarin de belangrijkste bevindingen van het onderzoek naar effectiviteit van sancties en de beperkingen ervan nog eens worden herhaald.

### **Relatieve versus absolute theorieën van straf**

De vraag naar de effectiviteit van straffen in de in dit hoofdstuk bedoelde zin (zie Inleiding) wordt uiteraard voorafgegaan door de vraag waar straf nu eigenlijk door wordt gerechtvaardigd en wat ermee wordt beoogd. Over dat onderwerp kan een afzonderlijk hoofdstuk worden geschreven, maar dat is voor de opzet van dit boek niet noodzakelijk en is bovendien al op een voortreffelijke wijze gedaan door onder andere De Keijser (2004). De bedoeling van deze paragraaf is vooral duidelijk te maken dat het streven naar effectiviteit van straffen op gespannen voet kan komen te staan met bepaalde grondbeginselen van straf. In de Nederlandse literatuur wordt meestal onderscheid gemaakt tussen absolute en relatieve theorieën van straf. Terecht stelt De Keijser (2004: 45) dat het hier om nogal cryptische terminologie gaat. De alternatieve aanduidingen – retributivistische en utilitaristische benaderin-

gen van straf – gaan er meestal ook niet als zoete broodjes in bij studenten, maar drukken in elk geval beter uit waar het om gaat. De benaderingen vinden hun oorsprong in respectievelijk de klassieke en moderne denkrichting in het strafrecht. Aan de klassieke opvatting lag het beeld van de vrije, mondige burger ten grondslag. Deze opvatting wordt gedomineerd door het verlichtingsideaal: de mens was in principe vrij. Alleen misbruik van vrijheid was verboden. Wat misbruik was, werd door de overheid door middel van verbodsbepalingen vastgesteld. De noodzaak de burgers te beschermen tegen inbreuk op hun vrijheden was zowel rechtvaardiging, doel als maatstaf van de straf. De generale preventie voerde de boventoon. De leer van het sociale contract diende daarbij als uitgangspunt. Het mensbeeld van de moderne richting was volledig tegengesteld aan dat van de klassieke richting. Het was dat van de miserabele, gevaarlijke of ongelukkige. De moderne richting ontstond uit onvrede over de vigerende richting. De (neo)klassieke richting bleek niet in alle gevallen houdbaar met name had zij geen oplossing voor de gevaarlijke crimineel die niet door straf te beïnvloeden was. De moderne richting verwierp het indeterminisme van de verlichtingsdenkers. Daar tegenover stelde zij een indeterministisch standpunt. De delinquent wordt door allerlei factoren onvermijdelijk geleid naar het kwaad. Zijn persoonlijke schuld is verwaarloosbaar. Daarmee vervalt ook de vergelding als rechtvaardiging voor de straf. De reactie op het delict moet niet gericht zijn op generale, maar juist op speciale preventie. De straf moet bestaan uit behandeling, met de onschadelijkmaking of verbetering van de misdadiger als doel. De twee denkrichtingen liggen aan de basis van het tweespanstelsel in het Nederlandse sanctiestelsel (straffen voor toerekeningsvatbare daders en maatregelen voor ontoerekeningsvatbare), maar leiden ook tot verschillende rechtvaardigingen voor straf. Het belangrijkste verschil tussen beide is dat bij de retributivistische benaderingen achteruit gekeken wordt en bij de utilitaristische benaderingen vooruit. Waar in de retributivistische of absolute benaderingen wordt gestraft *omdat* een strafbaar feit is gepleegd, wordt in de utilitaristische of relatieve benadering gestraft *opdat* een bepaald effect zal worden bereikt.

Het is duidelijk dat het streven naar effectievere straffen onder de utilitaristische benadering van straf kan worden gebracht. Volgens de utilitaristische benadering vindt straf juist uitsluitend zijn rechtvaardiging in het te behalen nut in de toekomst. Het toekomstige nut voor de samenleving in zijn geheel rechtvaardigt het leed dat individuele daders in het heden wordt aangedaan. Dat nut kan velerlei zijn, maar wordt meestal ingedeeld in drie categorieën: speciale preventie, generale preventie en herstel. Resocialisatie of gedragsbeïnvloeding kan onder de eerste categorie worden gebracht en beoogt recidive van de specifieke dader waarop de sanctie betrekking heeft, te voorkomen of te verminderen. Wanneer we de vraag stellen naar de effectiviteit van sancties, veronderstelt dat dus per definitie een utilitaristisch perspectief. Het laten bepalen van de straf door utilitaristische principes roept echter een aantal prangende vragen op.

Wanneer een sanctie (of een zwaardere sanctie dan op basis van de retributivistische benadering zou zijn toegelaten) wordt opgelegd *opdat* er in de toekomst niet gericidiveerd zal worden, gebeurt dit op basis van een voorspelling over toekomstig

gedrag. Dit roept de vraag op hoe betrouwbaar en valide de instrumenten zijn waarmee we zo'n voorspelling kunnen doen. In hoofdstuk 6 over predictie van criminaliteit hebben we gezien dat er nog geen screeningsinstrumenten zijn waarmee op het individuele niveau valide voorspellingen kunnen worden gedaan over recidiverisico. Dat is niet anders voor de RISC, hoezeer ook de predictieve (voorspelende) validiteit op groepsniveau als acceptabel is beoordeeld (Van der Knaap & Alberda, 2009). Een tweede vraag die een utilitaristische benadering van straf oproept, is die naar de effectiviteit van de interventies die worden toegepast om het beoogde doel te bereiken. In *A Clockwork Orange*, de film die in de inleiding van dit boek is beschreven, zijn de behandelaars honderd procent overtuigd van de effectiviteit van de Ludovico-methode. Maar wat blijft over van de legitimiteit van straf als de methode (achteraf) toch ondeugdelijk blijkt?

Een utilitaristische benadering van straf staat tegenover een retributivistische. Volgens aanhangers van het retributivisme kan de morele rechtvaardiging voor straf gevonden worden in vergelding in de zin van herstel van de balans die is verstoord als gevolg van het gepleegde delict. De rechtvaardiging is inherent aan het delict en hoeft niet gevonden te worden in een toekomstig nut. Kant duidde straf als een *categorische imperatief*, een absoluut dwingend moreel gebod, waaraan niet te ontkomen valt. Welke nadelige gevolgen het nakomen van de imperatief ook zou hebben of hoe zinloos de vervulling ervan ook zou zijn, op een delict *moet* straf volgen (Jonkers, 1991: III-5). De vergeldingsleer vormt de basis van ons strafstelsel. Niet in de draconische variant die Kant voorstond, maar in een meer gematigde vorm. Alleen als een strafbaar feit is gepleegd, *mag* worden gestraft, maar nooit zwaarder dan de schuld toelaat. Dit wordt wel het *negatief* retributivisme genoemd; het staat tegenover het *positief* retributivisme: straf *moet* worden toegepast als een delict is gepleegd. Ter rechtvaardiging van straf is het retributivisme alleen onbevredigend. Het legitimeert misschien dat *mag* worden gestraft, maar niet *waarom*, en geeft ook geen aanwijzing voor de *vorm* die de straf zou moeten aannemen (De Keijser, 2004).

De in Nederland dominante straftheorie wordt vaak aangeduid als een verenigingsbenadering (Jörg, Kelk & Klip, 2012: 327). Vergelding vormt de grondslag en de bovengrens van de straf.<sup>4</sup> De invulling van de straf wordt bepaald door utilitaristi-

---

4 Dat laatste uitgangspunt is overigens in geen rechtsregel terug te vinden en er is door de Hoge Raad in diverse uitspraken afstand van gedaan, voor het eerst in het Zwarte Ruiter-arrest, HR 24 juli 1967, *NJ* 1969, 63. Ten tijde van dit arrest deed zich de unieke situatie voor dat het vertrouwen in de tbs-maatregel bij rechters tot een dieptepunt gedaald was, terwijl men vond dat de beveiliging van de samenleving in dit specifieke geval toch een langere vrijheidsbeneming vereiste dan door het strafbare feit werd gelegitimeerd. Ook in andere uitspraken waar de rechter afstand nam van het uitgangspunt dat de zwaarte van de straf de schuld niet overschrijdt, ging het om zaken waar de rechter in de geschokte rechtsorde in verband met de ernst van het feit, in combinatie met de noodzaak de samenleving te beschermen, aanleiding zag een combinatie van een lange gevangenisstraf met tbs op te leggen (Kelk, 2010, p. 468).

sche overwegingen. Het grote verschil met een overwegend utilitaristische benadering is dat het *in het verleden* gepleegde delict de grondslag vormt voor de straf en niet het *in de toekomst* te behalen effect. Het gepleegde delict geeft dan ook de bandbreedtes aan waarbinnen de straf kan worden vormgegeven.

### **Gelijk straffen of effectief straffen: een golfbeweging?**

Franke heeft het strafrechtelijke beleid getypeerd als een golfbeweging. Waar in de ene periode de dader in het middelpunt van de belangstelling staat en het streven naar gedragsbeïnvloeding en resocialisatie beheerst, staat in een volgende periode de daad centraal en wordt de keuze voor straffen vooral bepaald door principes van gelijkheid en vergelding (Franke, 1996). Deze golfbeweging is aan de andere kant van de oceaan, vooral in de Verenigde Staten, wat geprononceerder dan in Nederland, vandaar dat deze paragraaf begint met de wijzigingen in het strafbeleid die zich in de Verenigde Staten hebben voorgedaan. Onder invloed van het gedachtegoed van de Moderne Richting was daar vanaf het begin van de vorige eeuw het *preventionisme* de dominante straffilosofie. De belangrijkste doelstelling van straffen was het voorkomen van criminaliteit in de toekomst. De tenuitvoerlegging van de straf stond in het teken van verbetering en rehabilitatie, maar tot het zover was moest de samenleving beschermd worden door het (tijdelijk) uitschakelen van de dader, voornamelijk door opsluiting. Daarbij paste niet een systeem van in wetgeving vastgelegde straffen voor elk delict en zelfs niet het door de rechter bepalen van de duur van de straf bij de veroordeling. Kenmerkend voor die tijd was een systeem van: onbepaalde straffen: de rechter bepaalde slechts een (ruime) minimum- en een maximumduur van de straf, terwijl de feitelijke strafduur werd bepaald door gedragskundigen en reclasseringswerkers (Stith & Cabranes, 1998: 17-19). Twee ontwikkelingen maakten een eind aan die situatie. In de eerste plaats liet onderzoek zien dat straffen niet zo effectief is als een systeem dat louter gelegitimeerd wordt door de effectiviteit van straffen, veronderstelt. In de tweede plaats werd door juristen en advocaten steeds nadrukkelijker bezwaar gemaakt tegen de disproportionaliteit en ongelijkheid van strafrechtelijke reacties.

#### **Het begrip meta-evaluatie**

Het begrip meta-evaluatie is afkomstig van Glass. Hij definieerde een meta-evaluatie als een onderzoeksmethode met behulp waarvan geprobeerd wordt de resultaten van verschillende studies met elkaar te combineren. Hij ontwierp een overkoepelende maat voor onderzoek naar de effectiviteit van straffen, de effect size, die los van de exacte definitie van de gebruikte uitkomstmaten richting geeft aan het soort en de omvang van de verbanden die in de afzonderlijke studies zijn gevonden. De effect size is, in tegenstelling tot testen voor statistische verbanden, niet afhankelijk van de groeps grootte. Ook kleinere studies kunnen dus bijdragen aan het beeld van de richting waarin de resultaten gaan (Wartna, 2009: 40, Robinson & Crow 2009: 69).

De meest geciteerde publicatie over het gebrek aan effectiviteit van strafrechtelijke interventies is die van Martinson, *What Works? Questions and answers about Prison Reform* (1974). De publicatie behelsde een meta-evaluatie (zie blok voor uitleg) van 231 studies naar pogingen de recidive te verminderen in de context van een gevangenisstraf, die waren verschenen tussen 1945 en 1967. Zijn publicatie is vaak samengevat als 'Nothing Works', hoewel hij die woorden zelf nergens gebruikt. Zijn belangrijkste conclusie was dat er geen interventie was gevonden die in elke context heeft gewerkt in het voordeel van de experimentele groep, door Pawson & Tilley terecht aangeduid als een 'onmogelijk criterium voor succes' (1997: 7). Daarnaast zei Martinson (1974: 49) uitdrukkelijk dat wel degelijk aanwijzingen zijn gevonden van succes of gedeeltelijk succes, maar dit deel van de conclusie is in de eerste jaren na publicatie over het hoofd gezien of bewust genegeerd. Martinson was ook bepaald niet de eerste die tot deze conclusie kwam. Eerder al kwam Wootton (1959: 334) tot dezelfde bevindingen, evenals Cressey (1958) en Robinson & Smith (1971). Het vermoeden bestaat dan ook dat deze studie haar bovenmatige aandacht mede te danken had aan de politieke welgevalligheid van de bevindingen. De conclusies werden in de Verenigde Staten aangegegrepen om fors te bezuinigen op de reclassering en openden de deur voor een op heel andere principes geënt systeem van bestraffen en sanctioneren. In plaats van de dader kwam de daad weer meer centraal te staan bij de beslissing over duur en inhoud van straffen. De ideoloog van deze beweging was Andrew von Hirsch, die in zijn *Doing Justice* (1986) bepleitte dat straffen moesten worden vastgesteld op basis van de volgende vier principes:

- terug van de dader naar de daad;
- gelijke daden weer gelijk bestraffen;
- de straf vaststellen door achteruit in plaats van vooruit te kijken;
- de zwaarte van de straf vaststellen op basis van de zwaarte van het delict en het aantal eerdere veroordelingen.

Deze uitgangspunten hebben grote invloed gehad op de praktijk van de straftoemeting in de Verenigde Staten. Er werden zowel op federaal als op statelijk niveau *sentencing guidelines* geïntroduceerd die voorschreven dat straffen vrijwel uitsluitend moesten worden opgelegd op basis van de zwaarte van het delict en het aantal eerdere veroordelingen. Deze *sentencing guidelines* hebben de beslissingsruimte van rechters zeer vergaand ingeperkt en hebben een opstuwende werking gehad op de zwaarte van straffen (Stith & Cabranes, 1998). Dit geldt uiteraard in het bijzonder voor de in sommige staten ingevoerde *three strikes and you're out*-regel die in zijn meest vergaande vorm inhoudt dat de rechter na twee veroordelingen voor een ernstig misdrijf alleen nog een levenslange gevangenisstraf mag opleggen.

In tegenstelling tot de Amerikaanse rechtscultuur kenmerkt de Nederlandse zich door een groot vertrouwen in strafvorderlijke autoriteiten en het rechterlijk oordeel (Brants & Van Lent, 2001). Dat is waarschijnlijk de belangrijkste reden waarom zich wijzigende opvattingen over de zin en doelen van straf niet vertalen in zulke extreme wijzigingen in beleid en wetgeving als in de Verenigde Staten het geval is.

De Nederlandse rechter heeft tot op de dag van vandaag een grote mate van straf-toemetingsvrijheid, al is die door de introductie van oriëntatiepunten voor straf-toemeting feitelijk toch behoorlijk ingeperkt (Boone & Korf, 2010), als ook door de invoering van de wetwijziging die de rechter verbiedt een taakstraf op te leggen bij delicten die bedreigd worden met meer dan zes jaar onvoorwaardelijke gevangenisstraf, en bij recidive van een soortgelijk feit (art. 22b Sr).<sup>5</sup> Toch zijn de ambities met betrekking tot het resocialisatiestreven ook in Nederland sterk getemperd naar aanleiding van de uitkomsten van Nederlands en buitenlands recidiveonderzoek. Waar de verwachtingen bij de introductie van het resocialisatiebeginsel in de Beginselenwet 1953 nog hooggespannen waren, werden deze in de opeenvolgende gevangenisnota's van na die tijd steeds bescheidener geformuleerd (Boone, 2007; Nelissen, 2000). Vanaf halverwege de jaren 90 worden resocialiserende activiteiten steeds vaker gunsten die je kunt verdienen in plaats van rechten die iedereen toekomen.

In de gevangenisnota *Werkzame Detentie* van 1994 werd expliciet gesteld dat een breed en ongedifferentieerd aanbod van resocialisatieactiviteiten niet langer meer als acceptabel werd gezien. Effectiviteit werd een belangrijke pijler van het resocialisatiestreven en anders dan in eerdere beleidsdocumenten werd de doelstelling van het resocialisatiestreven in zijn meest enge betekenis gedefinieerd, namelijk als het terugdringen van recidive (Boone, 2007). Omdat motivatie werd beschouwd als een belangrijke voorwaarde voor succes, kwamen volgens het officiële beleid alleen gemotiveerde gedetineerden in aanmerking voor andere activiteiten dan werden aangeboden via het standaardregime (Boone, 2007: 238). Rond diezelfde tijd werd ook bij de reclassering een doelgroepenbeleid ingevoerd, op basis waarvan, weliswaar niet uitsluitend maar wel mede, voorrang werd gegeven aan gemotiveerde cliënten bij wie de kans op succes het grootst was (Boone, 2002). Sinds die tijd wordt het Nederlandse sanctiebeleid sterk gekenmerkt door een toenemende bifurcatie (Cavadino & Dignan, 2006; Boone, 2012), de strategie waarbij lichte vormen van straffen worden ontwikkeld voor plegers van lichte delicten en nieuwe, extra zware voor groepen die geacht worden extra slecht of gevaarlijk te zijn (Cavadino & Dignan 2006: 82). In de tenuitvoerleggingsfase bereikt deze ontwikkeling een voorlopig hoogtepunt met de introductie van het systeem van 'promoveren en degraderen', waarvoor kenmerkend is dat gedetineerden alle vrijheden en activiteiten die het basisregime overstijgen door middel van 'goed gedrag' moeten verdienen. Door 'slecht gedrag' kunnen gedetineerden hun plaats in het plusprogramma weer verliezen. Wat goed gedrag en wat slecht gedrag is, is in detail uitgewerkt in de bijlage bij de Regeling Selectie, plaatsing en overplaatsing. Het systeem wordt ook wel als stoplichtmodel aangeduid, omdat de goede en slechte gedragingen daar gerubriceerd zijn onder de noemers groen, oranje en rood gedrag (Boone en Van Hattum 2014).

Anders dan de effecten van Martinsons onderzoek veronderstellen en los van de consequenties die hij er zelf aan verbond, gaf zijn studie juist vrij heldere aankno-

---

5 Wet van 17 november 2011, *Stb.* 2012, 1.

pingspunten voor de wijze waarop het onderzoek naar de effectiviteit van sancties kon worden voortgezet. Waar interventies niet bleken te werken voor de hele onderzoekspopulatie in alle omstandigheden, bleken (delen van) interventies wel degelijk succesvol voor sommige (sub)populaties. De vraag die na de publicatie van zijn beroemde studie daarom veel meer centraal kwam te staan in onderzoek naar effectiviteit van interventies, was: wat werkt voor welke categorieën daders onder welke omstandigheden? Vooral sinds uit de publicaties van een groep Canadese onderzoekers naar voren is gekomen dat interventies de recidive wel degelijk substantieel kunnen terugdringen, mits ze maar aan bepaalde voorwaarden voldoen, staat het recidiveonderzoek zowel in de wetenschap als in de praktijk weer volop in de belangstelling (zie hierna).

### **Recidivecijfers na het ondergaan van een sanctie (Nederland)**

Directe aanleiding in Nederland om serieus werk te maken van het terugdringen van recidive waren de eerste uitkomsten van de WODC-recidivemonitor in 2005 (Wartna, Tollenaar & Blom, 2005; Wartna, Tollenaar & Essers, 2005). De recidivemonitor is in de jaren 90 van de vorige eeuw ontwikkeld door onderzoekers van het WODC en is gebaseerd op gegevens uit het Justitieel Documentatiesysteem (JDS). Deze gegevens worden geanonimiseerd opgenomen in de onderzoek- en beleidsdatabase justitiële documentatie (OBJD) en bewerkt voor de recidivemonitor (Wartna, 2009: 64-68). De keuze voor het JDS als bron brengt uiteraard al direct een belangrijke beperking mee: recidive die niet ter kennis van het openbaar ministerie is gekomen, wordt niet meegewogen. Ook overtredingen worden niet meegewogen: de oververtegenwoordiging van verkeersdelicten, meer precies snelheidsovertredingen, wordt blijkbaar als een vertekening van de resultaten beschouwd (Wartna, 2009: 69). Terecht worden strafzaken die zijn geëindigd in een vrijspraak of een technisch sepot,<sup>6</sup> ook niet als recidive geteld. Alleen strafzaken waarin door de rechter een schuldigverklaring is uitgesproken of die door de officier van justitie worden afgedaan met een beleidssepot of transactie, tellen mee. Er wordt onderscheid gemaakt naar ernst en soort recidive. Naast algemene recidive (alle nieuwe misdrijfzaken, worden ernstige recidive (misdrijven met een strafdreiging van vier jaar gevangenisstraf of meer) en zeer ernstige recidive (misdrijven met een strafdreiging van acht jaar gevangenisstraf of meer) onderscheiden. Voor wat betreft de soort criminaliteit worden nog twee bijzondere categorieën onderscheiden, namelijk nieuwe delicten die identiek zijn aan het type misdrijf in de uitgaanszaak (specifieke recidive) en nieuwe delicten die overtreding van hetzelfde wetsartikel (speciale recidive) betreffen (Wartna, 2009: 71).

In 2005 verschenen twee publicaties van het WODC die waren gebaseerd op de gegevens uit de recidivemonitor: *Recidivecijfers 1997* (Wartna, Tollenaar & Blom, 2005) en *Door na de gevangenis* (Wartna, Tollenaar & Essers, 2005). De publicaties veroorzaakten nogal wat ophef, er kwam uit naar voren dat de recidive in Neder-

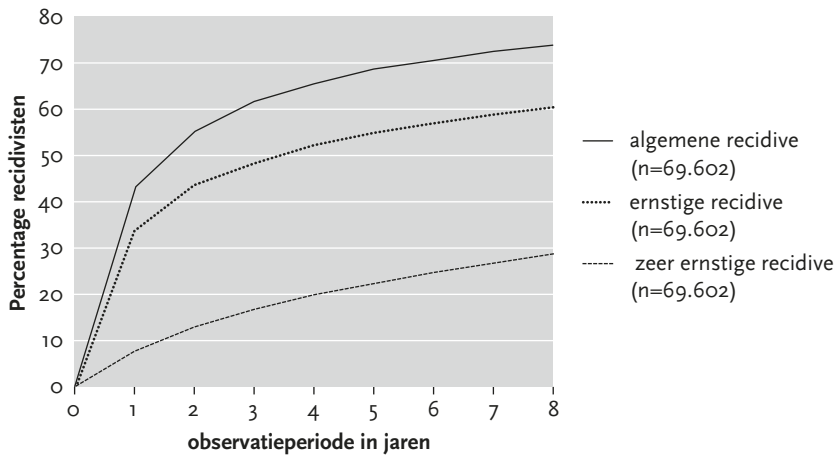
---

6 Dat wil zeggen dat er onvoldoende bewijs was om de strafzaak door te zetten.



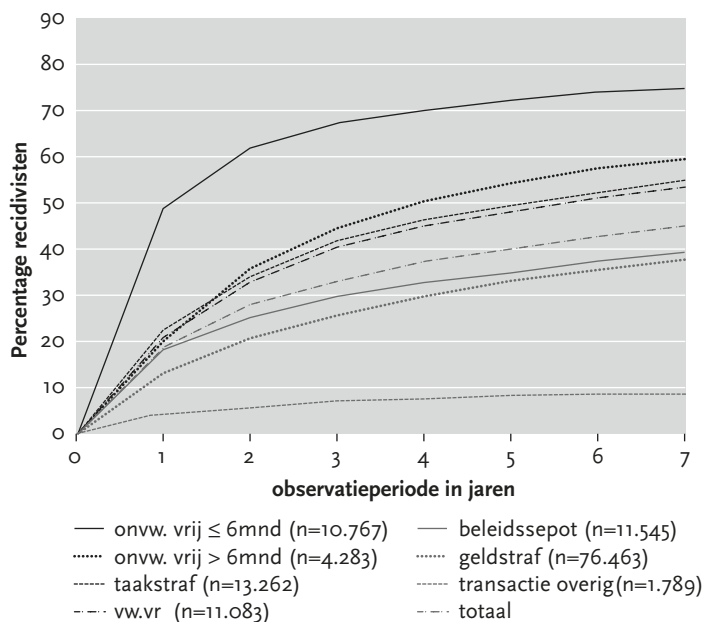
land na het ondergaan van een sanctie zeer hoog was. Driekwart van de daders met een gevangenisstraf van minder dan zes maanden bleek binnen zeven jaar al een nieuw justitiecontact te hebben, meer dan de helft al binnen een jaar. Ook 60 procent van de gedetineerden met een gevangenisstraf van meer dan zes maanden bleek binnen zeven jaar te recidiveren, de helft daarvan al binnen een jaar. Voor de taakstraf en de voorwaardelijke straf gold dat de helft binnen zeven jaar recidiveerde, voor de geldboete was dat 40 procent. Alleen van de personen die een transactie aangingen, recidiveerde maar een kleine minderheid, 9 procent binnen 7 jaar (figuur 7.1 en 7.2).

**Figuur 7.1** Prevalentie algemene, ernstige en zeer ernstige recidive onder ex-gedetineerden uitgestroomd in de periode 1996-1999



Bron: Wartna, Tollenaar en Essers, 2005: 11

**Figuur 7.2** Prevalentie van algemene recidive onder volwassen daders met een strafzaak afgedaan in 1997: uitgesplitst naar type sanctie



Bron: Wartna, Tollenaar & Blom, 2005: 12

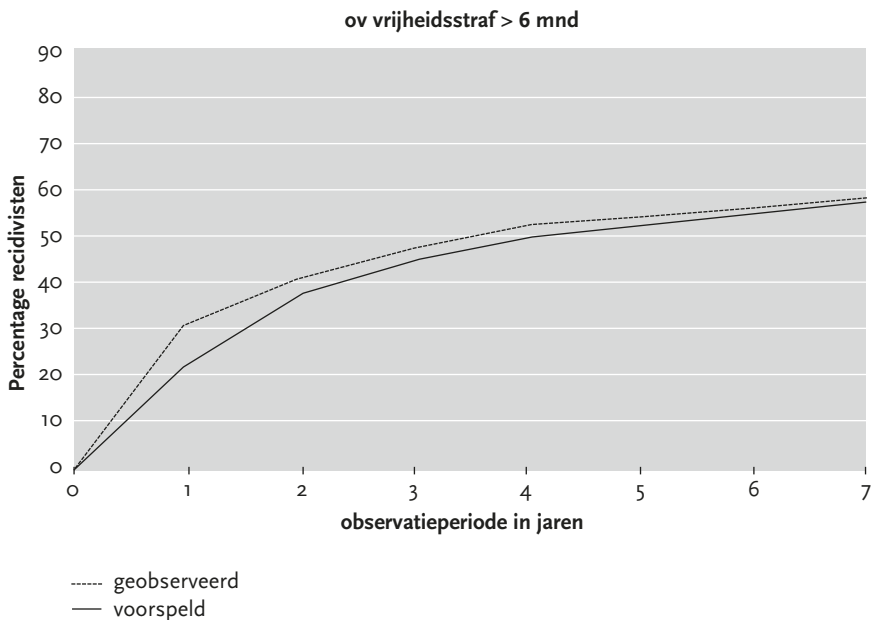
Zeggen deze cijfers nu ook iets over de effectiviteit van de betrokken sancties? Kunnen we er bijvoorbeeld uit afleiden dat de geldboete veel effectiever is dan de gevangenisstraf en een lange gevangenisstraf effectiever dan een korte? Nee, natuurlijk niet. De straffen verschillen immers niet alleen naar inhoud, maar ook naar zwaarte. De rechter (of officier van justitie), zal de soort sanctie die hij of zij oplegt, mede (of voornamelijk, zie boven) laten bepalen door de ernst van het delict en de eerdere justitiecontacten van de dader. Dit zijn ook factoren die op zichzelf weer van invloed zijn op de kans op recidive, net als vele andere factoren die ook van invloed zullen zijn op de beslissing van de rechter of officier van justitie zoals de persoonlijkheid van de dader en het wel of niet verslaafd of dakloos zijn. Om iets te kunnen zeggen over de effectiviteit van de verschillende sancties passen de onderzoekers van de recidivemonitor daarom een gerandomiseerd design toe.

Op basis van de kenmerken die in het OBJD zijn opgenomen kan van iedere dadergroep een voorspelling gemaakt worden van de kans dat, en de mate waarin, zal worden gerecidiveerd. We kunnen dan het recidivepercentage van de groep die de sanctie heeft ondergaan, vergelijken met de voorspelde recidive van die groep op basis van de kenmerken die in de OBJD zijn opgenomen. Op basis daarvan kan een uitspraak worden gedaan over het positieve of het negatieve effect van een sanctie. Ook deze methode heeft echter een belangrijke beperking. Groepen kunnen

immers alleen met elkaar worden vergeleken op basis van de kenmerken die in de OBJD zijn opgenomen, zoals de leeftijd, het geslacht, de datum van het eerste delict, het geboorteland en het aantal eerdere justitiecontacten. Andere factoren die ook van invloed zijn op de recidivekans zijn niet in de OBJD opgenomen, zoals opleiding, werksituatie, familierelaties, verslaving en huisvesting.

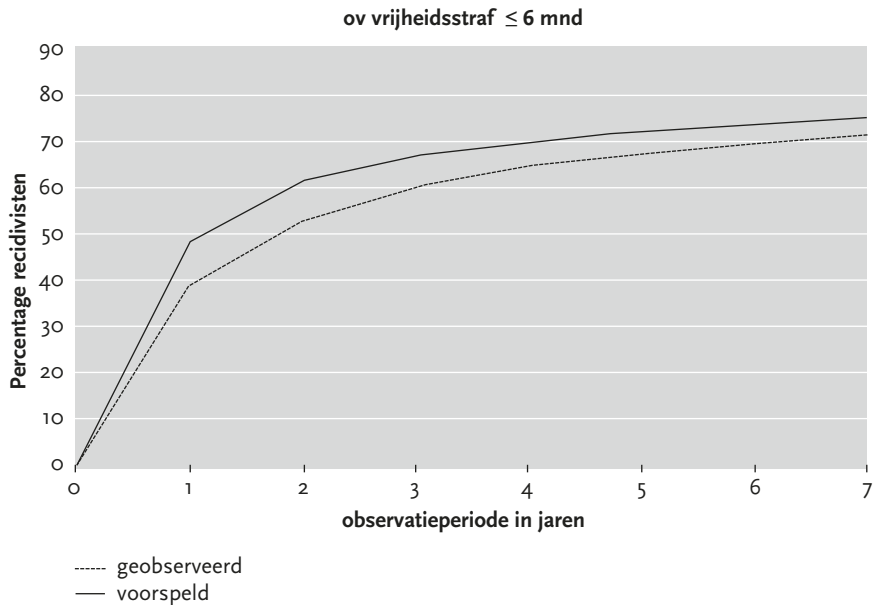
Kijken we naar het gerandomiseerde design van de korte gevangenisstraf, de lange gevangenisstraf, de taakstraf en de voorwaardelijke straf, dan kunnen we op basis van de in 2005 gepubliceerde studies de volgende conclusies trekken. Bij de toepassing van de lange gevangenisstraf is de recidive lager dan voorspeld, maar alleen in het begin van de observatieperiode. Bij de korte gevangenisstraf is de recidive juist hoger dan men op basis van de kenmerken in de OBJD zou verwachten, terwijl de voorspelde en gerealiseerde recidive bij de taakstraf en de voorwaardelijke gevangenisstraf vrijwel identiek zijn. In het algemeen valt het (positieve) effect van een sanctie op de recidive op het eerste oog behoorlijk tegen. Dat is ook niet zo vreemd als men zich realiseert dat zich in de levens van verdachten en veroordeelden vaak al tal van andere problemen hebben voorgedaan alvorens ze bij de strafrechter (of officier van justitie) terecht komen. Die problemen vormen zelf vaak mede aanleiding voor de strafbare gedragingen en kunnen door een strafrechtelijke interventie meestal niet in een keer worden opgelost.

**Figuur 7.3 Gerandomiseerd design onvoorwaardelijke gevangenisstraf > zes maanden**



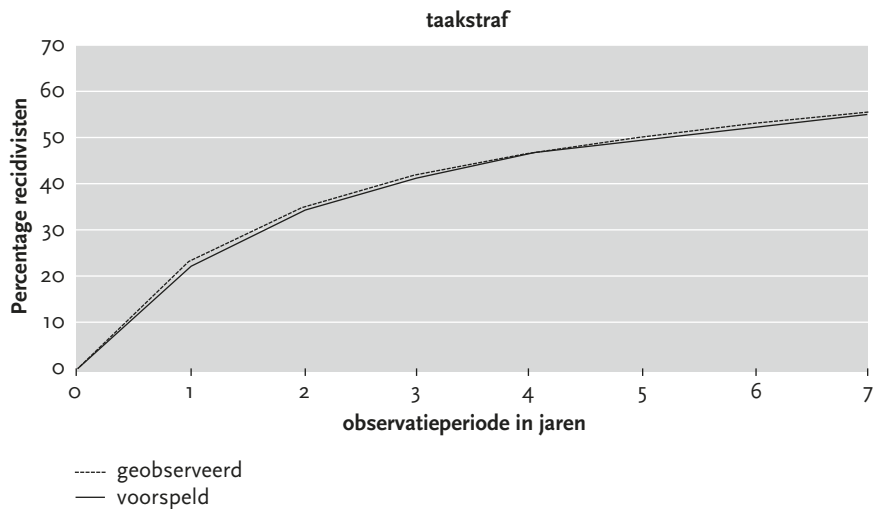
Bron: Wartna, Tollenaar & Blom, 2005: 50

**Figuur 7.4 Gerandomiseerd design onvoorwaardelijke gevangenisstraf < zes maanden**



Bron: Wartna, Tollenaar & Blom, 2005: 50

**Figuur 7.5 Gerandomiseerd design taakstraf**



Bron: Wartna, Tollenaar & Blom, 2005: 50

Bovendien blijft het de vraag of de effecten die worden waargenomen, wel vooral veroorzaakt worden door de sanctie die wordt toegepast. Dat het positieve effect van de lange gevangenisstraf zich voornamelijk voordoet in het begin van de geobserveerde periode lijkt erop te wijzen dat het hier vooral om een opsluitingseffect gaat: zolang gedetineerden van hun vrijheid zijn beroofd kunnen ze immers geen nieuwe strafbare feiten plegen (Wartna, Tollenaar & Blom 2005, p. 38). We spreken hier van incapacitatie. De hogere recidive na toepassing van de korte gevangenisstraf zou juist samen kunnen hangen met kenmerken van kortgestraften die niet in de OBJD zijn opgenomen, maar wel een criminogeen effect hebben, zoals verslaving en dakloosheid. Voor zover het verschil in recidive tussen de korte en lange gevangenisstraf wel met de straf zelf te maken heeft, moeten we het erop houden dat het effect van reïntegrerende activiteiten in de detentiesituatie, zoals het opdoen van werkervaring, het volgen van opleidingen en cursussen en het ondergaan van behandeling, vooral kan worden gerealiseerd als mensen langere tijd in detentie blijven, terwijl de schadelijke effecten van de opsluiting niet kunnen worden gecompenseerd bij de kortverblijvenden.

Uit meer recent onderzoek van het WODC blijkt overigens dat de recidivepercentages aan het dalen zijn, conform in 2002 geformuleerde beleidsdoelstellingen. Van de meerderjarigen die in 2010 een straf kregen opgelegd naar aanleiding van het plegen van een misdrijf, viel 25,7 procent binnen twee jaar terug. In 2002 was dit nog 29,3 procent. Ook de recidive onder ex-gedetineerden is gedaald. Van alle volwassenen die in 2010 een penitentiaire inrichting verlieten, had 47,3 procent binnen twee jaar een nieuw justitiecontact, terwijl dat in 2002 nog 56,6 procent van de gedetineerden betrof (Wartna et al., 2014, p. 16). De cijfers zijn gecorrigeerd. Dat wil zeggen, er is rekening gehouden met verschuivingen in de onderzoekspopulaties voor wat betreft geslacht, leeftijd en aantal eerdere justitiecontacten. Een interessante vraag is of de daling (mede) het gevolg is van het beleid dat door de overheid is ingezet om de recidive terug te dringen (de zogenoemde *dadergerichte aanpak*). Die hypothese is in 2014 door het WODC onderzocht gelijktijdig met drie alternatieve hypothesen, namelijk: (1) er is in het algemeen minder criminaliteit; (2) er wordt minder herhalingscriminaliteit gemeten; (3) er werden in meer recente jaren daders vervolgd met een lager recidiverisico. Harde causale uitspraken konden op basis van het onderzoek niet worden gedaan, daarvoor is de vraag te complex. Wel menen de onderzoekers te kunnen concluderen dat de dadergerichte aanpak van invloed is geweest op de daling van de recidive onder jeugdige daders en volwassen gedetineerden (de twee onderzochte groepen), maar het blijft erg onduidelijk hoe ze dat precies hebben kunnen vaststellen. Andere macrosociale factoren die volgens de onderzoekers aantoonbaar een rol spelen, zijn: toegenomen sociale cohesie, toegenomen primaire preventie, generale afschrikking, een iets gunstiger sociaaleconomisch klimaat, de filterwerking van het politie/justitieapparaat en een afname van verslavingsproblematiek als gevolg van het wegvallen van de generatie heroïneverslaafde veelplegers (Wartna et al., 2014).

## Metten van effectiviteit

Uit het bovenstaande is wel duidelijk geworden dat onderzoek naar de effectiviteit van sancties gecompliceerd is. Er zijn zoveel variabelen die invloed hebben op (recidive)gedrag dat het onmogelijk is het effect van de interventie precies vast te stellen. De reactie die deze vaststelling onmiddellijk oproept, is of dit ook wel de kern is van wat we willen weten. Gaat het om het effect van de interventie zelf, met gelijkhouding van alle andere omstandigheden die de effectiviteit van de sanctie kunnen beïnvloeden, of gaat het er juist om te achterhalen onder welke omstandigheden een eventueel positief effect van een interventie optreedt? Kortom: willen we vooral onderzoek doen naar de interne validiteit van een interventie of betrekken we daarbij ook de externe validiteit, de context waarin de interventies worden uitgevoerd? In deze paragraaf worden twee stromingen in het evaluatieonderzoek besproken: het experiment en het onderzoek dat bekend staat onder de verzamelnaam ‘realistisch evalueren.’

In de hoofdttekst worden alleen effectevaluaties besproken. Zoals gezegd zijn kwalitatief goede effectevaluaties relatief zeldzaam. Interventies kunnen echter in verschillende fasen worden geëvalueerd. Swanborn (1999) onderscheidt drie soorten evaluatieonderzoek: planevaluaties, procesevaluaties en productevaluaties (meer gebruikelijk: effectevaluaties). In de fase van de planevaluatie wordt onderzoek gedaan naar het probleem dat de interventie beoogde op te lossen en hoe dat werd geconstrueerd (zie Brants in dit boek); welke interventies zijn overwogen of toegepast en waarom ze weer werden verlaten; wat de (theoretische) veronderstellingen zijn waarop de beoogde interventie is gebaseerd en waarom deze succesvol zou zijn. In de procesevaluatie wordt antwoord gegeven op de vraag hoe de interventie is uitgevoerd, welke moeilijkheden zich daarbij voordeden en of dit tot wijzigingen in de oorspronkelijke doelgroep of het plan heeft geleid. De effectevaluatie ten slotte, moet antwoord geven op de vraag of de doelstelling is gehaald door de beoogde interventie en welke neveneffecten daarbij opraden (zie ook Korf & Bovenkerk, 2005). Het is belangrijk dat onderzoekers zich bewust zijn van het type evaluatie dat ze verrichten of kunnen verrichten in een bepaalde fase van een interventie. Gebruikers van evaluatieonderzoek moeten zich eveneens realiseren welk type evaluatie ze gebruiken en op welk soort vragen dat onderzoek antwoord geeft of kan geven.

### Het experiment

Experimenteel onderzoek is onderzoek waarbij een groep, de onderzoeksgroep, de interventie ondergaat en een andere groep, de controlegroep, de interventie niet ondergaat. Het effect van de interventie wordt gemeten door de recidive van de onderzoeksgroep en de controlegroep met elkaar te vergelijken. De nadruk ligt dus sterk op de interne validiteit. In 2002 publiceerde de Campbell Collaboration, een organisatie die probeert de kwaliteit van sociaal-wetenschappelijk onderzoek te vergroten door te stimuleren dat systematisch reviews worden uitgevoerd,<sup>7</sup> de Mary-

land Scientific Method Scale, die vijf niveaus onderscheidt waarop experimenteel onderzoek kan worden uitgevoerd.

- Niveau 1: Onderzoek naar de samenhang tussen een beleidsmaatregel en de onderzochte variabele na invoering van de beleidsmaatregel.
- Niveau 2: Score voor en na invoering van de beleidsmaatregel, zonder controlegroep.
- Niveau 3: Score voor en na invoering van de beleidsmaatregel gemeten in onderzoeksgroep en controlegroep.
- Niveau 4: Score voor en na invoering van de beleidsmaatregel in controle- en onderzoeksgroep met controle voor andere variabelen die de uitkomst beïnvloeden.
- Niveau 5: Score voor en na invoering van de beleidsmaatregel, waarbij de beleidsmaatregel at random is toebedeeld aan de experimentele en de controlegroep.

Het summum van een experimenteel design voldoet uiteraard aan alle eisen van niveau 5, de onderzoeksgroep en de controlegroep verschillen dan uitsluitend in het soort sanctie dat wordt toegepast.<sup>8</sup> In een strafrechtelijke context kleven aan dat type onderzoek echter allerlei haken en ogen. In de eerste plaats is er natuurlijk het probleem van de vergelijkbaarheid van de onderzoeksgroep en de controlegroep. Het volstrekt willekeurig toepassen van een sanctie is in een strafrechtelijke setting problematisch. In de tweede plaats zal de rechter grote bezwaren hebben tegen het willekeurig toepassen van bijvoorbeeld een korte gevangenisstraf en een taakstraf. Volgens het systeem van het Wetboek van strafrecht verschillen sancties niet alleen naar hun aard, maar ook naar hun zwaarte, die wordt uitgedrukt door de volgorde waarin de sancties in artikel 9 Sr zijn opgesomd. In het algemeen wordt verondersteld dat uit artikel 9a kan worden afgeleid dat de rechter bij de keuze van de straf of maatregel rekening houdt met de ernst van het feit, de persoonlijkheid van de dader en de omstandigheden waaronder het feit is begaan. Alleen al die twee wettelijke voorschriften staan eraan in de weg dat de rechter in twee identieke zaken willekeurig een taakstraf of een gevangenisstraf zou kunnen opleggen, nog los van de vraag wat dan als identieke zaken zouden moeten worden beschouwd.

Ook in andere fasen van het strafproces blijven er ethische bezwaren bestaan tegen het willekeurig invullen van bijvoorbeeld de bijzondere voorwaarden bij een sanctie of de wijze van tenuitvoerlegging om de effectiviteit van een sanctie te meten. Het gelijkheidsbeginsel is sterk verweven met toepassing van straffen en maatregelen (hoewel een beroep erop zelden wordt gehonoreerd), en voor zover zich een positief effect van een sanctie zou kunnen voordoen, blijft het lastig te verdedigen dat de

7 [www.campbellcollaboration.org](http://www.campbellcollaboration.org).

8 Volgens Wartna et al. (2013) kunnen ook studies die voldoen aan de eisen van niveau 5 nog zeer in kwaliteit verschillen, omdat de studies worden gerangschikt naar de wijze waarop de onderzoeksgroep en de controlegroep tot stand zijn gekomen en niet naar de mate van hun daadwerkelijke vergelijkbaarheid.

controlegroep dat effect dan bewust onthouden zou worden. Echte experimenten zijn in een strafrechtelijke context dan ook maar weinig gedaan. Wereldwijd zijn er maar enkele studies die voldoen aan alle vereisten van een experimenteel design (Dirkzwager et al., 2009; Cochran et al., 2014). Nieuwbeerta (2007) vond maar één Nederlandse studie naar de effecten van gevangenisstraf die voldeed aan alle eisen van een experimenteel design, de studie van Van der Werff uit 1979. Zij vergeleek de recidive van een groep mensen die een gevangenisstraf van 14 dagen opgelegd had gekregen, met die van een groep personen aan wie eenzelfde straf was kwijtgescholden ter gelegenheid van het huwelijk van Beatrix en Claus. Zij kwam tot de conclusie dat de soort sanctie geen effect had op de recidive zes jaar na afronding van de sanctie (Van der Werff, 1979).

In een meta-evaluatie van effectstudies naar strafrechtelijke interventies in het Nederlandse taalgebied, komen Wartna et al. op 83 studies uit die voldoen aan ten minste schaal 3 van de Scientific Method Scale, dus ook een controlegroep bevatten. Hun studie heeft twee belangrijke resultaten opgeleverd. In de eerste plaats dat interventies voor volwassenen in het algemeen effectiever zijn dan die voor jeugdigen, een resultaat waarvoor geen verklaring kon worden gegeven. In de tweede plaats dat interventies die zich richten op resocialisatie, effectiever zijn dan interventies die gericht zijn op afschrikking, een uitkomst die overigens ook stelselmatig terugkeert in buitenlandse studies (Wartna et al., 2013).

Behalve het probleem van de onderlinge vergelijkbaarheid van de onderzoeksgroepen en de daarmee samenhangende ethische bezwaren, is er ook nog het probleem dat een meting bij de respondenten die een strafrechtelijke interventie hebben ondergaan, vaak lastig te realiseren is. Sommige mensen willen niet meer aan deze nare periode in hun leven herinnerd worden. Anderen leven een dusdanig ongeregeld leven dat ze onvindbaar zijn of niet in staat zijn aan het onderzoek mee te werken, of ondergaan voor het aflopen van de onderzoeksperiode een (nieuwe) gevangenisstraf die het recidiveniveau natuurlijk op zichzelf substantieel beïnvloedt.

Voor het doen van onderzoek naar de effecten van de gevangenisstraf stuit een experimenteel design dus op zowel principiële als praktische bezwaren. Als alternatief wordt dan ook gebruikgemaakt van een quasi-experimenteel design. Personen worden niet vooraf willekeurig over twee groepen verdeeld, maar er wordt achteraf wel zo goed mogelijk rekening gehouden met de verschillen in kenmerken tussen de personen die bij een van beide groepen zijn ingedeeld. Een voorbeeld van een recent onderzoek dat is opgezet volgens een quasi-experimentele opzet, is dat van Wermink et al. (2012) naar het verschil in effectiviteit tussen de taakstraf en de korte gevangenisstraf. Zij maakten daarvoor gebruik van het databestand van de recidivemonitor en vergeleken de recidive van alle personen tussen 18-50 jaar oud die in 1997 een werkstraf of een gevangenisstraf kleiner dan zes maanden opgelegd hadden gekregen. Behalve de opgelegde straf werden zoveel mogelijk andere variabelen die in het databestand zijn opgenomen, constant gehouden: het strafrechtelijke verleden, het soort delict, leeftijd, geslacht en geboorteland. Ook werd gebruikgemaakt van andere technieken om selectie-effecten (verschillen in resultaat als gevolg van verschillen tussen kandidaten) zoveel mogelijk te vermijden. De con-



clusie van hun studie was vrij opzienbarend. De personen die een taakstraf opgelegd hadden gekregen recidiveerden in het eerste jaar 60-70 procent minder dan de personen die een korte gevangenisstraf hadden ondergaan, na acht jaar werden zij nog steeds 50 procent minder vaak veroordeeld. Ook voor dit onderzoek gold dat niet alle variabelen constant konden worden gehouden. Dakloosheid, verslaving en persoonlijkheidsproblematiek zijn immers niet in de OBJD opgenomen. Voor deze kenmerken geldt in het algemeen dat ze een criminogeen effect hebben en dat we ze eerder bij gedetineerden dan bij taakgestraften tegenkomen. Ze zouden dus voor een deel de gevonden verschillen kunnen verklaren. Ook vinden we het niet in de OBJD terug wanneer een taakstraf mislukt en alsnog in vervangende hechtenis wordt omgezet. In het algemeen is de omzetting een negatieve indicatie voor recidive, dus het uitsluiten van deze categorie zaken zou waarschijnlijk tot een nog positiever resultaat voor de taakstraf leiden.

Opvallend is het verschil met de uitkomsten van een Zwitserse studie, waarin wel een experimentele opzet werd gebruikt voor het vergelijken van de recidive na afloop van een gevangenisstraf met die van een taakstraf. Kiliyas et al. verrichtten een experimentele studie naar de verschillen in recidive na het ondergaan van een gevangenisstraf van 14 dagen en het ondergaan van een werkstraf. De studie liet een licht positief effect zien voor de groep die de werkstraf had ondergaan, met name als ook de politiecontacten in de studie werden meegenomen (Kiliyas et al., 2000). Elf jaar na het ondergaan van de sanctie was van dit positieve effect echter niets overgebleven (Margot & Kiliyas, 2006). Een mogelijke verklaring voor het verschil in uitkomst tussen de studie van Wermink en die van Kiliyas et al. is dat veel langere straffen in de vergelijking werden meegenomen (14 dagen versus 6 maanden onvoorwaardelijke gevangenisstraf).

### **Realistisch evalueren**

Alleen al om laatstgenoemde reden is niet iedereen gecharmeerd van het experimentele model. In de wetenschappelijke literatuur hebben vooral Pawson & Tilley (1997) zich afgezet tegen de dominantie van het experimentele design in het onderzoek naar de effectiviteit van sancties. Hun voornaamste bezwaar is dat het onderzoek a-theoretisch is en daarom geen algemene regels genereert. Experimenteel onderzoek toont wel aan dat een interventie wel of niet werkt, maar niet waarom dat zo is, omdat het vaak niet op theorie gebaseerde hypothesen toetst. Pawson & Tilley beschouwen het experimentele onderzoek daarom als een black box: het geeft resultaten zonder verklaringen. Bovendien concentreert dit type onderzoek zich overwegend op de interne validiteit, terwijl juist de context (externe validiteit) van doorslaggevend belang is voor de effectiviteit van interventies. Zij introduceren de CMO-configuratie: Context + Mechanisme = Outcome. Mogelijk werkzame mechanismen moeten in diverse contexten worden onderzocht om zo tot algemene uitspraken te komen over de omstandigheden waaronder interventies tot een afname van de recidive kunnen leiden. Kwantitatief, experimenteel onderzoek moet daarvoor aangevuld worden met meer kwalitatief ingerichte studies.

Het belang van context illustreren zij onder andere door de presentatie van een reeks van CMO-configuraties die een mogelijke verklaring vormen voor het afnemen van autodiefstal en auto-inbraak op een parkeerplaats als gevolg van het ophangen van camera's. Afname van het aantal incidenten kan het gevolg zijn van een groot aantal mechanismen, waaronder: het 'caught in the act mechanism', het 'nosy parker mechanism' en het 'memory jogging mechanism'. Al die mechanismen werken echter alleen in een bepaalde context. Zo zullen alleen meer autodieven op heterdaad betrapt worden (*caught in the act mechanism!*) als de camerabeelden ook inderdaad geobserveerd worden. De toename van het gevoel van veiligheid kan ertoe leiden dat er meer gebruik wordt gemaakt van de parkeerplaats, waardoor de sociale controle toeneemt en dus het aantal inbraken en diefstallen afneemt (*nosy park mechanism!*). Dit mechanisme zal echter eerder in werking treden wanneer de parkeerplaats is gevestigd bij een recreatieterrein waar mensen continu komen en gaan, dan bij een parkeerplaats die gevestigd is bij een bedrijf waar de werknemers tussen 8.00 en 9.00 uur in de ochtend arriveren en tussen 17.00 en 18.00 uur weer vertrekken. Autobezitters worden door de aanwezigheid van camera's alleen herinnerd aan de kwetsbaarheid van hun bezit en worden dus voorzichtig wanneer de camera's zichtbaar zijn dan wel hun installatie met publiciteit is omgeven. Indien dat niet het geval is, zal het 'memory jogging mechanism' niet in werking treden. Een ander sprekend voorbeeld waarmee Pawson en Tilley het belang van context – meer specifiek motivatie – illustreren, is een van de eerste evaluaties van de cognitieve vaardighedentraining, een training die als doel heeft gedrag te veranderen door eerst het denken te veranderen. De selectie voor de training verliep aldus dat gedetineerden zich vrijwillig konden opgeven, waarna uit die vrijwilligers een onderzoeksgroep werd samengesteld die de training kreeg aangeboden, en een controlegroep die de training niet kreeg aangeboden. Inderdaad bleken de gedetineerden die de cognitieve vaardighedentraining hadden ondergaan, minder te recidiveren dan de gedetineerden die de training niet hadden ondergaan, maar lang niet zoveel minder als werd verwacht. Wat de oorzaak daarvan was, bleek toen de recidivecijfers van de gedetineerden uit de onderzoeksgroep én de controlegroep werden vergeleken met de algemene recidivecijfers. Die bleken substantieel hoger te zijn. De verklaring hiervoor was dat motivatie om te veranderen (de reden waarom mensen zich hadden opgegeven voor de cursus) blijkbaar evenzeer van invloed was op de recidive-vermindering als de training zelf (Pawson & Tilley, 1997: 39).

### **Wat werkt en waarom?**

#### **What Works en het RNR model**

Ondanks de ontmoedigende resultaten van Martinsons studie werd voorzichtig doorgegaan met het onderzoek naar de positieve effecten van resocialisatieprogramma's op recidive. In het Verenigd Koninkrijk en Canada werden bestaande onderzoeken opnieuw geanalyseerd en werd voor het eerst gebruikgemaakt van statistisch geavanceerde meta-evaluaties, waarmee de uitkomsten van enkelvoudige studies konden worden geïntegreerd. Onderzoek richtte zich op het verbeteren van de

kwaliteit van de evaluatiemethoden en het inzicht dat programma's die niet werkten voor de hele populatie, wel een effect konden hebben op bepaalde groepen, kreeg een belangrijke plaats (Robinson & Crow, 2009, p. 77-78; Nelissen, 2000; Pawson & Tilley, 1997).

In Nederland is het onderzoek van de Canadese onderzoekers Andrews, Bonta en collega's zeer invloedrijk geweest. Zij introduceerden het *What Works Model* (Andrews et al., 1990a; Andrews et al., 1990b; Bonta, 2002), later meer adequaat aangeduid als het *Risk Need Responsivity (RNR) Model*. Het model bestond in eerste instantie uit drie basisprincipes. Of een programma effectief is voor een individuele dader is volgens de onderzoekers afhankelijk van: 1) het risico dat deze zal recidiveren (Risk Principle), 2) de mate waarin het programma de tekorten aanvult die tot het delinquente gedrag hebben geleid (Need Principle) en 3) de responsiviteit van de dader voor dit specifieke programma (Responsivity-principle). De principes stellen eisen aan de toepassing van programma's en de inhoud ervan.

Om met het eerste principe te beginnen: de zwaarte van een programma moet afgestemd worden op het risico dat iemand zal recidiveren. Een overdaad aan behandeling kan zelfs het omgekeerde effect hebben, namelijk meer recidive. Daarom moet eerst het recidiverisico worden vastgesteld voordat hoe dan ook tot een interventie wordt overgegaan. De consequentie van het tweede principe is dat het programma zich uitsluitend moet richten op de factoren die daadwerkelijk tot het delictgedrag hebben geleid. Het trainen van vaardigheden of tekorten van daders waarvan de verbetering geen verandering zal brengen in het criminele gedrag, is zinloos in termen van *What Works*. Tot de niet-criminogene factoren behoren bijvoorbeeld het versterken van zelfvertrouwen en het bestrijden van depressieve gevoelens. Het derde principe houdt in dat de stijl en werkwijze van een programma moeten aansluiten bij de cognitieve en emotionele vaardigheden van de dader. Er wordt onderscheid gemaakt tussen algemene en specifieke responsiviteit. Algemene responsiviteit verwijst naar het sociaal leren als algemeen theoretisch uitgangspunt van het model en het belang van het aanleren van cognitieve vaardigheden. Volgens het specifieke responsiviteitsprincipe moet het resocialisatieprogramma rekening houden met individuele eigenschappen van de deelnemer, zoals motivatie, potenties, persoonlijkheid, biosociale karakteristieken, geslacht en leeftijd (Bonta & Andrews, 2010). In het oorspronkelijke model werd ook de programma-integriteit benadrukt.

Kort gezegd komt het model erop neer dat wanneer gedragsinterventies worden toegepast op basis van een gestructureerde diagnose van recidiverisico (*Risk*), de tekortkomingen die hebben geleid tot het criminele gedrag (*Needs*) en leerstijlen (*Responsivity*), de recidive substantieel kan worden teruggedrongen. Volgens Bonta & Andrews kan een recidivereductie van meer dan 30 procent bereikt worden als aan alle drie de principes wordt voldaan. Ook wanneer aan twee principes wordt voldaan, kan een substantieel effect worden bereikt, maximaal 22 procent. Wordt slechts aan één principe voldaan, dan is het effect klein tot verwaarloosbaar. Bij die berekening wordt uitgegaan van het generaal responsiviteitsprincipe, dus of interventies zijn gebaseerd op de sociale leertheorie of ook aan het specifieke responsivi-

teitsprincipe is voldaan, is uiteraard veel moeilijker vast te stellen. Ook deze auteurs komen tot de conclusie dat het effect meestal groter is wanneer de interventies in de samenleving ten uitvoer worden gelegd dan wanneer ze in een gesloten setting worden uitgevoerd (Bonta & Andrews, 2010: 32).

Het RNR-model heeft ook kritiek opgeroepen, die in de eerste plaats de theoretische onderbouwing van het model of het ontbreken daarvan betreft. Het model is gebaseerd op de uitkomsten van grote meta-evaluaties die vooral laten zien wat werkt en niet waarom iets werkt. Dit roept dezelfde (methodologische) kritiek op als hiervoor besproken bij het experimentele model. Critici stellen dat de nadruk in het onderzoek dat aan de basis ligt van het RNR-model, te veel op de interne validiteit van programma's ligt, terwijl de werkzame factoren meestal buiten het programma gezocht moeten worden, in de motivatie van de deelnemers bijvoorbeeld, of in de interactie tussen trainer en deelnemer. Door latere publicaties en vooral door de betekenis die wordt gegeven aan het generale responsiviteitsprincipe (zie hiervoor) wordt wel duidelijk dat het model voornamelijk gebaseerd is op de sociale leertheorieën in de criminologie. Crimineel gedrag wordt gezien als gedrag dat, net als elk ander gedrag, is aangeleerd en ook weer kan worden afgeleerd, met name door het aanleren van cognitieve vaardigheden. Ook die onderbouwing roept kritiek op. Niet alle criminele gedragingen kunnen immers door de sociale leertheorie verklaard worden. De Winter (2008) wijst op de grote kracht van verklarende factoren die buiten het individu zijn gelegen als verklaring voor criminaliteit, zoals armoede, perspectief in de samenleving, aard en mate van toezicht op straat en ook Nelissen (2008) merkt op dat het niet alleen individuele factoren zijn die criminaliteit verklaren, maar ook maatschappelijke. De vraag is in hoeverre het model ook ruimte laat voor het toepassen van interventies die zijn gebaseerd op andere verklaringen voor crimineel gedrag dan de sociale leertheorie.

Een andere lijn van kritiek betreft de geringe aandacht in het model en de uitwerking ervan voor de wensen en behoeften van de delictplegers zelf. Weliswaar moet het specifieke responsiviteitsbeginsel volgens Kennedy zo worden uitgelegd dat de behandeling of het programma moet worden aangepast aan de leerstijl van de deelnemer, het karakter van de trainer aan het karakter van de deelnemer en het type trainer op het type programma (Kennedy, 2000), maar in de praktijk zien we daar maar weinig van terug. Alleen al uit de hoeveelheid items die zijn opgenomen in de screeningsinstrumenten op basis waarvan een geschikte interventie moet worden vastgesteld, wordt duidelijk dat het responsiviteitsprincipe ondergeschikt is aan het risicoprincipe en behoeftenprincipe. Ook is er nauwelijks onderzoek gedaan naar de rol van de responsiviteit bij het bepalen van een interventie en de invloed ervan op de effectiviteit van een interventie (Huizinga 2011).

Ondanks deze kritiek, is het niet eerder voorgekomen dat inzichten uit de criminologie en penologie een zo massieve invloed hadden op de vormgeving van strafrechtelijk beleid in diverse landen. In Nederland werd in 2002 het programma 'Terugdringen Recidive' geïntroduceerd dat bestaat uit twee componenten. Er is een diagnose-instrument ontwikkeld (de RISC) dat alle reclasseringscliënten en gedetineer-

den met een strafrestant van ten minste vier maanden scant op twaalf schalen, namelijk: delictgeschiedenis, huidig delict en delictpatroon, huisvesting en wonen, opleiding, werk en leren, inkomen en omgaan met geld, relaties met partner, gezin en familie, relaties met vrienden en kennissen, druggebruik, alcoholgebruik, emotioneel welzijn, denkpatronen, gedrag en vaardigheden en houding. Op basis hiervan wordt een inschatting gemaakt van gevaar en recidiverisico, de aanwezigheid van criminogene factoren en de vatbaarheid van de justitiabele voor gedragsverandering. Die inschatting vormt de basis voor het toepassen van gedragsinterventies die een aantoonbaar effect hebben op de recidive, de tweede component van 'Terugdringen Recidive'. Het betreft hier dan voornamelijk cognitieve gedragsinterventies, omdat de grondleggers van het RNR-model ervan uitgaan dat criminaliteit vooral wordt veroorzaakt door verkeerde denkpatronen en het gedrag dat daarop wordt gebaseerd. Interventies moeten delinquenten dan leren inzien welke denkfouten zij maken in de veronderstelling dat dat inzicht ook leidt tot ander gedrag. Of gedragsinterventies aantoonbaar of beredeneerd kunnen leiden tot recidivevermindering werd tot voor kort getoetst door de Erkenningscommissie gedragsinterventies, een taak die per oktober 2015 is overgenomen door de Erkenningscommissie justitiële interventies. Uit een evaluatie blijkt dat het aandeel gedetineerden dat daadwerkelijk deelneemt aan een gedragsinterventie teleurstellend is. Van de gedetineerden die voldeed aan de criteria voor deelname aan Terugdringen Recidive, participeerde in 2011 maar 40% daadwerkelijk in het programma. Van die groep volgde maximaal 35% ook een gedragsinterventie, gemiddeld resulteerde dat in ongeveer 700 gedragsinterventies per jaar (Bosma et al., 2013). Op de 40.000 gedetineerden die jaarlijks het gevangeniswezen instromen, kan daarvan nauwelijks een serieuze recidivereductie worden verwacht. Over de oorzaken voor die lage instroom rept de evaluatie niet, maar eerder onderzoek liet al zien dat de formeel en informeel gehanteerde exclusiefactoren voor deelname tot een aanzienlijke uitval van kandidaten leiden (Fischer et al., 2012). Het programma Terugdringen Recidive is als zodanig beëindigd. Wel wordt de RISc nog steeds ingezet voor dezelfde groepen als hierboven genoemd. Mede op basis daarvan wordt voor gedetineerden een Detentie & Re-integratieplan geformuleerd, waarvan ook gedragsinterventies deel uit kunnen maken. Zoals hierboven uiteengezet, is de eigen verantwoordelijkheid van gedetineerden daarbij een belangrijk uitgangspunt en toegangscriterium tot activiteiten en (meer) vrijheden.

Het RNR model zelf is door de grondleggers inmiddels uitgebreid tot 17 principes, waarin veel van de boven beschreven kritiekpunten zijn verwerkt (Bonta & Andrews, 2010). Toegevoegd zijn onder andere: Respect voor de persoon (1), Psychologische theorie (2), Investeer in mensen (3), Aandacht voor sterke/protectieve factoren (10). De vraag is echter wat de praktische betekenis van die aanvullingen is, nu het moeilijk voorstelbaar lijkt dat bij de ontwikkeling en toepassing van interventies met alle 17 principes rekening wordt gehouden, laat staan dat bestaande screeningsinstrumenten en interventies worden herzien op basis van de nieuwe inzichten. De kritiek heeft ook bijgedragen aan de ontwikkeling van een

nieuw model om de effectiviteit van interventies te vergroten, dat hieronder zal worden beschreven.

### **Levensloop en Good Lives Model**

Binnen de levensloopbenadering in de criminologie wordt onderzoek gedaan naar de wijze waarop criminaliteit zich ontwikkelt over een langere periode (Nieuwbeerta, 2007: 5). De bevindingen uit deze onderzoekstroming zijn gebaseerd op de resultaten van kostbaar longitudinaal onderzoek naar diverse onderzoekspopulaties en vormen een stabiel patroon. Criminaliteit ontwikkelt zich in de tienerjaren, vertoont een piek rond het 17e en 18e jaar en neemt daarna geleidelijk af. ‘Leeftijd blijkt een krachtiger voorspeller voor de afname van criminaliteit dan welk “programma” dan ook’, stellen onderzoekers (Maruna & LeBel, 2010). Onderzoek richt zich op de vraag waarom criminaliteit na verloop van tijd afneemt, een onderzoekstroming die bekend is geworden onder de naam *desistance*. Er blijkt een samenhang tussen het stoppen met criminaliteit en belangrijke gebeurtenissen in iemands leven, zoals het vinden van een levenspartner, het vinden van werk, het starten van een opleiding, verhuizing, het krijgen van een kind of het worden opgeroepen voor militaire dienst. Een ingrijpende gebeurtenis kan delictplegers motiveren een nieuwe wending aan hun leven te geven. Het daadwerkelijk stoppen met criminaliteit is echter een delicaat proces, waarin verschillende factoren een rol spelen.

Uit het vele kwantitatieve en kwalitatieve onderzoek dat inmiddels naar dit proces verricht is, wordt echter wel een patroon zichtbaar. Stoppen met criminaliteit hangt samen met de wens om goed te doen (Maruna, 2001) en het leven anders in te richten (Nelissen, 2008). Motivatie is dus een belangrijke factor. Die motivatie is echter ambivalent, men wil stoppen maar is onder bepaalde omstandigheden toch bereid strafbare feiten te plegen. Stoppen met criminaliteit is letterlijk een proces van vallen en opstaan, aldus Maruna. Hij vertaalt *desistance* daarom liever met het zich gedurende langere of kortere tijd *onthouden* van criminaliteit (Maruna, 2001: 23). De kans om te stoppen met criminaliteit wordt succesrijk als delictplegers in een fase van hun leven zijn beland waarin een criminele levensstijl niet echt meer aantrekkelijk is, er personen van betekenis zijn in hun omgeving die hen ondersteunen (*signifying others*) en zij zich meer gaan identificeren met personen die geen delicten plegen dan met personen die wel delicten plegen, ofwel een *pro-social identity* ontwikkelen (Weaver & McNeill, 2010; McNeill, Raynor & Trotter, 2010). Bij dat laatste kunnen gezagsdragers een belangrijke rol spelen, bijvoorbeeld door positief gedrag te belonen (Maruna, 2001; Maruna, 2011). Ook *human agency* is een begrip dat wordt verbonden aan het proces van *desistance* (Farall, 2002). Er wordt mee bedoeld dat delictplegers zelf keuzes maken en betekenis geven aan hun leven.

Inzichten uit de levensloopbenadering worden gebruikt om na te denken over succesvolle interventies. Er wordt aansluiting gezocht bij het spontane proces van stoppen met criminaliteit en op basis daarvan wordt gezocht naar interventies die dat natuurlijke proces kunnen versterken of vervroegen (Maruna & LeBel, 2010: 81).

Op basis van die uitgangspunten hebben Ward & Maruna het Good Lives Model (GLM) ontwikkeld. Motivatie en responsiviteit vormen het hart van het model (Ward & Maruna, 2007; McNeill, 2009; Ward, 2010). Uitgangspunt is dat iedereen op zoek is naar *primary human goods*, dat wil zeggen: gedachten, gevoelens, activiteiten, ervaringen die als basisbehoefte worden gevoeld en die het psychologisch welzijn vergroten, bijvoorbeeld leven, kennis, autonomie, innerlijke vrede (Ward, 2010: 46-48). Secundaire goederen zijn instrumenten om de primaire goederen te bereiken, bijvoorbeeld werk, een huis, een relatie. De belangrijkste reden waarom mensen tot criminaliteit vervallen is volgens aanhangers van het GLM dat zij primaire goederen met de verkeerde secundaire goederen proberen te bereiken. Theoretisch baseren zij zich op de strainbenadering (Ward & Maruna, 2007: 121), die inhoudt dat criminaliteit het gevolg is van de spanning die ontstaat wanneer de algemeen nagestreefde doelen in een samenleving door een bepaalde groep niet kunnen worden bereikt als gevolg van een ongelijke verdeling van middelen. Een belangrijk doel van interventies moet zijn om een delictpleger te stimuleren een plan te maken, waarin hij zijn primaire doelen kan bereiken zonder anderen schade te berokkenen (McNeill, 2009: 141; Ward & Maruna, 2007: 117).

Zelf keuzes maken, neemt in het GLM een centrale plaats in. De delictpleger wordt erkend als een autonoom persoon. Dit heeft zowel een normatieve als een praktische component. De normatieve consequentie is dat personen niet gedwongen mogen worden veranderingen in hun karakter te ondergaan die zij niet willen. Ook om praktische redenen is volgens Ward & Maruna verandering onder dwang niet mogelijk. Verandering kan alleen als de delictpleger gemotiveerd is te veranderen (Ward & Maruna, 2007: 119). Dat vereist een *holistische* aanpak die erop gericht is een 'goed leven' te realiseren: de delictpleger wordt gestimuleerd eigen keuzes te maken, maar er moet ook aandacht zijn voor positieve en negatieve invloeden vanuit de omgeving van de delictpleger en erkenning dat ook de samenleving zelf een rol heeft in het proces van stoppen met criminaliteit (Ward & Maruna, 2007: 121; McNeill, 2009: 141).

Het empirisch bewijs voor de effectiviteit van het GLM is tot nu toe schaars. Het model is nog betrekkelijk nieuw en wordt vooral toegepast op zedendelinquenten. Bovendien wordt het vaak geïntegreerd met het RNR-model of andere interventievormen, waardoor moeilijk is vast te stellen of een eventueel positief effect inderdaad veroorzaakt is door (elementen van) het GLM. Een overzicht van empirisch onderzoek naar de effecten van het GLM op gedrag laat een aantal voorzichtig positieve resultaten zien (Willis & Ward, 2010). Wanneer deelnemers betrokken worden bij het formuleren van de doelstellingen van een interventie en die baseren op hun persoonlijke levensbehoeften blijkt een interventie positievere resultaten op te leveren dan wanneer deze louter wordt gebaseerd op het risico van recidive en criminogene behoeften.

## Effectieve rechtspraak

In de inleiding werd al gerefereerd aan de rol die de rechter zou kunnen spelen bij het *opleggen* van meer effectieve interventies. Onderzoek uit 2009 liet zien dat de rechter in het algemeen slecht op de hoogte is van de resultaten van de uitvoeringspraktijk van sancties en het wetenschappelijk onderzoek naar de effectiviteit ervan en daarom mogelijkheden om die effectiviteit te benutten onderbenut (Boone et al., 2009). Een vergelijkbaar onderzoek naar de percepties van rechter over de voorwaardelijke straf en de zaken waarin deze wordt opgelegd, laat een vergelijkbaar beeld zien. Rechters hechten zeer aan de potentie van de voorwaardelijke straf om de recidive terug te dringen, maar hebben weinig kennis over de effectiviteit van deze strafmodaliteit en laten zich bij hun beslissing de sanctie al dan niet op te leggen, vooral leiden door het reclasseringsadvies (Harte et al., 2014). Inmiddels is de Kennisbank Justitiële Interventies beschikbaar die het rechters en andere professionals in de strafrechtspleging makkelijker moet maken van de bestaande kennis gebruik te maken. Het beroep op de rechterlijke macht om zaken niet meer louter op een juridisch correcte wijze af te doen, maar te proberen op zodanige wijze recht te spreken dat zij ook een bijdrage leveren aan de oplossing van de onderliggende problemen van het conflict, wordt echter steeds indringender en klinkt ook door in andere rechtsgebieden. Dat blijkt bijvoorbeeld uit twee recente documenten van de Raad voor de Rechtspraak, de Agenda voor de Rechtspraak 2011-2015<sup>9</sup> en de Visie op rechtspraak 2020.<sup>10</sup> Het eerste document is getiteld: ‘Gericht op de samenleving’ en beide documenten hebben als een van de hoofddoelstellingen geformuleerd dat rechtspraak gericht moet zijn op het oplossen van problemen in de samenleving.

In met name de Verenigde Staten en Australië is een dergelijke visie op rechtspraak, vooral in het strafrecht, al heel gewoon. Daar zijn zogenoemde *problem solving courts* de laatste jaren als paddenstoelen uit de grond geschoten. De zogenoemde *drugscourts* zijn het bekendst. Kenmerkend is dat de rechter in samenspraak met de reclassering en andere (hulpverlenende) organisaties een plan opstelt dat gericht is op re-integratie en het vermijden van recidive en zelf een leidende rol speelt bij het uitvoeren en controleren van dat plan.<sup>11</sup> Meeliftend op het succes van de drugscourts zijn, met name in de Verenigde Staten en Australië, maar op meer bescheiden schaal ook in andere (Europese) landen, andere typen probleemoplossende gerechten opgericht, waaronder de *mental health courts*, *domestic violence courts* of de gerechten die zich richten op een bepaald type overtreder, zoals de *teen courts*.

9 <https://www.rechtspraak.nl/SiteCollectionDocuments/Agenda-van-de-Rechtspraak-2011-2014.pdf>.

10 [https://www.rechtspraak.nl/SiteCollectionDocuments/Visieopderechtspraak\\_web.pdf](https://www.rechtspraak.nl/SiteCollectionDocuments/Visieopderechtspraak_web.pdf).

11 Zie voor de tien kerncomponenten: West Huddleston et al. 2004, p. 5, met verwijzing naar National Association of Drug Court Professionals, *Defining drug courts: The key components*. Washington, DC: Bureau of Justice Assistance, U.S. Department of Justice 1997.



Hoewel alle slagen om de arm die zojuist zijn besproken met betrekking tot het doen van onderzoek naar de effectiviteit van interventies even hard gelden voor onderzoek naar de effectiviteit van problem solving courts, moet toch worden vermeld dat het onderzoek er tot nu toe op lijkt te wijzen dat de afdoening van strafzaken door problem solving courts tot minder recidive leidt dan een traditionele afdoening. Met name naar de effecten van drugscourts is zeer uitgebreid onderzoek gedaan met soms verbazingwekkend positieve resultaten als gevolg (Bermann en Feinblatt, 2005/2015). Omdat het vrijwel allemaal experimenteel onderzoek betreft, is weinig te zeggen over de mechanismen die deze resultaten bewerkstelligen (a.w. King et al., 2014, p. 191). Dat is jammer, omdat er drugscourts in allerlei soorten en maten bestaan en het voor de inrichting van nieuwe gerechten van eminent belang is te weten welke kenmerken nu wel en welke niet bijdragen aan het succes. Met name is interessant of de centrale positie die de rechter inneemt nu bijdraagt aan het succes ervan. King et al. komen tot de voorzichtige conclusie dat dat wel degelijk het geval is. Zij wijzen op diverse studies waar de intensieve betrokkenheid van een persoon met autoriteit en de interactie die plaatsvond tussen rechter en veroordeelde een positieve invloed had op aantal en duur van de periodes dat iemand zich onthield van drugsgebruik en het plegen van strafbare feiten.<sup>12</sup>

Ook in Nederland wordt geëxperimenteerd met bepaalde vormen van probleemoplossende rechtspraak, maar juist het minst in het strafrecht. Misschien omdat hier de fundamentele bezwaren die zijn aangevoerd tegen deze vorm van rechtspraak het sterkst worden gevoeld. Van Stokkom bijvoorbeeld waarschuwt voor een te prospectieve (naar de toekomst gerichte) visie op de strafrechtspleging. Daar is het strafrecht zijns inziens niet op ingericht (Van Stokkom, 2013). Buruma wijst op het risico van disproportionele reacties op strafbaar gedrag als te veel rekening wordt gehouden met de wensen van het slachtoffer en/of de samenleving (Buruma, 2008). En ook Verberk, die zich in Nederland juist sterk heeft gemaakt voor een meer responsieve op probleemoplossing gerichte rechtspraak, waarschuwt dat de onafhankelijkheid en onpartijdigheid van de rechter in het geding kan komen wanneer deze te zeer betrokken raakt bij de uitvoering van door hem of haarzelf opgelegde sancties (Verberk, 2012). De inrichting van veiligheidshuizen bijvoorbeeld laat echter zien dat er ook in Nederland al in de afdoeningsfase aandacht is voor het oplossen van problemen die ten grondslag liggen aan strafbaar gedrag, maar de rechter speelt hierin een veel minder centrale rol dan in de hierboven besproken problem solving courts.

### **Spanning met strafrechtelijke uitgangspunten**

Het is duidelijk dat er een inherente spanning bestaat tussen de klassieke uitgangspunten waarop ons sanctiestelsel berust, en het toepassen van sancties op basis van utilitaristische principes, waaronder het streven naar gedragsbeïnvloeding om recidive terug te dringen. Uitgangspunt is dat de ernst van het delict en de schuld van

---

12 King et al. 2014, p. 191.

de dader de zwaarte van de straf bepalen, al zijn daarop uitzonderingen mogelijk. De hernieuwde aandacht voor gedragsbeïnvloeding door middel van sanctionering kan dit uitgangspunt onder druk zetten. Vooral drie beginselen zijn in dit verband relevant, het schuldbeginsel, het proportionaliteitsbeginsel en het gelijkheidsbeginsel.

### **Schuld en proportionaliteit**

Het schuldbeginsel en het proportionaliteitsbeginsel liggen in dit verband in elkaars verlengde. Straffen worden opgelegd ter vergelding van schuld aan een *gepleegd* delict en zijn (in principe) proportioneel aan dat gepleegde delict. Dat verhoudt zich slecht met het streven naar gedragsbeïnvloeding dat immers een (tijds)inspanning kan vragen die de proportionaliteit overschrijdt. Dit spanningsveld deed zich al voor in de beginperiode van het toepassen van alternatieve sancties. Het strikt toepassen van de stelregel dat de veeleisende kwartaalcursus, een intensieve training van drie maanden voor jeugdige delictplegers, alleen kon worden toegepast als voorwaarde bij een schorsing van de voorlopige hechtenis als ook een voorlopige hechtenis van ten minste drie maanden in het verschieft lag, kwam de Amsterdamse en Haarlemse kinderrechter op kritiek van de reclassering te staan (Boone, 2000: 166). Dat ook sommige reclasseringswerkers zich van dit spanningsveld bewust zijn blijkt uit de interviews die Marjolein Huizinga deed in het kader van haar scriptieonderzoek. De relatief geringe ernst van het gepleegde delict was voor de geïnterviewden soms reden af te wijken van de gedragsinterventies die automatisch werden geïndiceerd op basis van de afgenomen RISC (Huizinga, 2011: 51).

Met het toepassen van strafrechtelijke maatregelen wordt geïnstitutionaliseerd afgeveken van het schuldbeginsel. Maatregelen worden immers niet opgelegd ter vergelding van schuld, maar ter bescherming van de samenleving. In het geval van de tbs-maatregel wordt deze afwijking van het schuldprincipe gelegitimeerd door de (vermeende) gevaarlijkheid van de niet toerekeningsvatbare dader. Of een vergelijkbare afwijking ook toelaatbaar is voor minder ernstige delicten is aanleiding geweest voor fel debat, zowel bij de introductie van de strafrechtelijke opvang verslaafden (sov) halverwege de jaren 90 van de vorige eeuw, als bij de inrichting voor stelselmatige daders (isd) enige jaren later (Struijk, 2011). De isd-maatregel is bedoeld voor al dan niet verslaafde veelplegers die door het veelvuldig plegen van delicten de samenleving overlast bezorgen. Waar de ernst van de afzonderlijke delicten meestal aanleiding is voor niet-vrijheidsbenemende straffen of onvoorwaardelijke straffen van hooguit enkele weken of maanden, kan de isd-maatregel voor twee jaar worden opgelegd. Het doorbreken van het criminele verslavingspatroon door een gedwongen, langduriger behandelingstraject (Struijk, 2011: 344) was het ultieme doel van de oorspronkelijke maatregel, de strafrechtelijke opvang verslaafden.

Of die doelstelling een legitieme grondslag vormt voor het toepassen van een zo langdurige opsluiting, of op deze wijze kon worden bereikt en niet een dekmantel vormt voor een simpele opbergmaatregel (Mevis, 1996), waren de belangrijkste onderwerpen van een fundamenteel debat over het sanctiestelsel. Uit de huidige

formulering van de isd-maatregel blijkt echter al dat de behandelingsdoelstelling minder belangrijk wordt gevonden dan het beschermen van de samenleving en het terugdringen van recidive (art. 38m lid 2 en 3 Sr). Voor illegale vreemdelingen wordt de maatregel zelfs geacht toelaatbaar te zijn zonder dat naar behandeling wordt gestreefd (RSJ, 2011). Daarmee lijkt het niet-bereiken van de behandelingsdoelstelling geen zelfstandig argument meer om de legitimiteit van de maatregel aan te vechten; het beschermen van de samenleving tegen kleinschalige criminaliteit voor de periode dat iemand opgesloten zit, wordt als voldoende rechtvaardiging beschouwd voor het toepassen van de (disproportionele) maatregel.

### **Gelijkheid**

Het gelijkheidsbeginsel houdt in dat gevallen of personen worden behandeld op gelijke wijze, dan wel op ongelijke wijze naar de mate van ongelijkheid. Tegenover het gelijkheidsbeginsel staat echter het individualiseringsprincipe: de rechter is bij het toepassen van straffen wettelijk verplicht om in zijn overwegingen omtrent de straf zowel de ernst van het feit als de persoonlijkheid van de dader en de omstandigheden van het geval te betrekken (art. 9a Sr). Die verplichting valt terug te voeren op de gedachte dat het schuldverwijt dat de dader te maken is, niet alleen bepaald wordt door het objectieve feit, maar ook door de omstandigheden waaronder déze persoon dat feit heeft gepleegd, de subjectieve verwijtbaarheid dus. Bovendien wordt algemeen erkend dat de straf die de rechter oplegt niet alleen zo precies mogelijk het schuldverwijt moet weerspiegelen dat de dader gemaakt kan worden, maar waar mogelijk ook een bijdrage moet leveren aan de speciale preventie van de dader in de vorm van gedragsbeïnvloeding. Ook daarvoor is een zekere mate van individualisering nodig.

Het gelijkheidsbeginsel als zodanig staat dus niet aan het gedifferentieerd toepassen van sancties in de weg, zolang het is gebaseerd op aantoonbare verschillen tussen daad, dader of omstandigheden waaronder het feit is gepleegd en de hiervoor besproken bovengrens van schuld en proportionaliteit in acht wordt genomen.

Dit laat echter onverlet dat de grote mate van differentiatie die het sanctiestelsel de afgelopen decennia heeft ondergaan de realisering van het gelijkheidsbeginsel wel erg onder druk zet (Struijk, 2011, p. 83-85).

### **Conclusie**

Deze bijdrage heeft de discussie over het terugdringen van recidive door het toepassen van strafrechtelijke interventies willen bespreken in het kader van de algemene discussie over de rechtvaardiging van straffen. Ervan uitgaande dat de verenigingsbenadering in Nederland nog altijd de dominante straftheorie is, worden straffen in Nederland primair toegepast op basis van de ernst van het delict en de schuld van de dader. Daarnaast kunnen verschillende strafdoelen worden nagestreefd, bijvoorbeeld generale afschrikking, normhandhaving, conflictoplossing, herstel en incapacitatie.

In de inleiding op dit hoofdstuk wordt een aantal citaten aangehaald waaruit blijkt dat er grote verwachtingen bestaan over het effect dat strafrechtelijke interventies kunnen hebben op het verminderen van recidive. In het voorgaande hebben we gezien dat de resultaten van onderzoek naar effectiviteit van straffen vaak onzeker en tegenstrijdig zijn. Er is nog maar weinig wat we zeker weten over het effect van een strafrechtelijke interventie op gedrag. Dat alleen al zou aanleiding moeten zijn voorzichtig te zijn met het toepassen van interventies uitsluitend met het oog op het mogelijke effect in de toekomst. Er lijkt aan de andere kant ook niets op tegen bij twee gelijkwaardige interventies te kiezen voor die sanctie waarvan de kans het grootst is dat die strafbaar gedrag in de toekomst doet afnemen.

Dit hoofdstuk laat zien wat de stand van zaken is in het onderzoek naar het terugdringen van recidive door strafrechtelijke interventies en hoe die resultaten theoretisch kunnen worden verklaard. In zijn algemeenheid kan worden gezegd dat sancties effectiever zijn naarmate ze meer op het individu zijn toegesneden en zich meer richten op resocialisatie dan op afschrikking. Ook is wel duidelijk geworden dat het belangrijk is bij het vaststellen van de aard en zwaarte van de straf rekening te houden met het risico dat iemand recidiveert (hoewel dit uitgangspunt al op gespannen voet kan komen te staan met het proportionaliteitsbeginsel!) en met de factoren die de aanleiding vormen voor het strafbare gedrag. Motivatie is een belangrijke voorwaarde voor succes en kan worden vergroot door aan te sluiten bij de doelen die de delictpleger zelf wil bereiken in het leven. Ook is de kans op een positief effect groter als gedragsinterventies worden uitgevoerd in de vrije samenleving dan wanneer ze worden uitgevoerd in een gesloten setting.

Het lijkt niet overbodig er nog eens op te wijzen dat het verminderen van recidive niet de grondslag is voor het opleggen van een strafrechtelijke sanctie en dat het ook maar één doelstelling is die met straffen kan worden nagestreefd. Als interventies die zijn toegepast in een strafrechtelijk kader niet (aantoonbaar) tot vermindering van recidive leiden, zegt dat dus niets over de effectiviteit van die straffen in meer algemene zin, laat staan over de legitimiteit van die straffen. Hoe belangrijk het ook is te proberen door middel van strafrechtelijke interventies een positief resultaat te bereiken, het is evenzeer van belang zich te realiseren dat tussen wetenschappers grote verschillen van inzicht bestaan over de wijze waarop dat effect het best kan worden bereikt en over de meest betrouwbare wijze om dat te onderzoeken. Die contradicties alleen al zouden voldoende reden moeten zijn zich bij het toepassen van strafrechtelijke interventies in alle fasen van het strafproces reken-schap te blijven geven van de juridische grenzen die aan het toepassen van sancties gesteld worden.

## Literatuur

Andrews, D.A., Ivan Zinger, Robert D. Hoge, James Bonta, Paul Gendreau & Francis T. Cullen (1990a), Does correctional treatment work? A clinically-relevant and psychologically informed meta- analysis. *Criminology*, 28, 369-404.

- Andrews, D.A., J. Bonta & R.D. Hoge (1990b), Classification for effective rehabilitation; rediscovering psychology. *Criminal justice and behaviour* (17), 19-52.
- Berman, G. & J. Feinblatt (2015), *Good Courts. The Case for Problem-Solving Justice*, New Orleans, Louisiana: Quid Pro Books (second edition).
- Bonta, J. (2002), Recidivepreventie bij delinquenten; een overzicht van de huidige kennis en een visie op de toekomst. *Justitiële Verkenningen* 28(8), 20-36.
- Bonta, James & Don Andrews (2010), Viewing offender assessment and rehabilitation through the lens of the risk-needs-responsivity model. In: Fergus McNeill, Peter Raynor & Chris Totter, *Offender Supervision*. New York: Willan Publishing, 19-41.
- Boone, Miranda (2000), *Recht voor commuun gestraften. Dogmatisch-juridische aspecten van taakstraffen en penitentiaire programma's* (diss. Utrecht). Deventer, Gouda Quint.
- Boone, M. & R. Poort (2009), Wat werkt (niet) in Nederland. De What Works principes toegepast op het programma-aanbod van de Reclassering. *Justitiële Verkenningen* 2, 8(8), 48-64.
- Boone, M. (2007). Selective Rehabilitation. In: M. Boone & M. Moerings (eds.), *Dutch Prisons*. The Hague: BJu Legal Publishers, 231-249.
- Boone, Miranda & Dirk J. Korf (2010), Bestrafing van cocaïnesmokkelaars. Richtlijnen, rechters, rechtbanken en de persoon van de dader. *Tijdschrift voor Criminologie*, 52(3), 239-258.
- Boone, M. (2012), *Eigen boeven eerst. Insluiting en uitsluiting in de sanctietoepassing/Our Own Rascals First! Inclusion and exclusion in the use of penal sanctions* (inaugurale rede RUG). Den Haag: Eleven Publishers.
- Boone, M. en W. van Hattum (2014), Promoveren en degraderen van gedetineerden. Het wetsvoorstel elektronische detentie en de dreigende afschaffing van de detentiefasering, *Nederlands Juristenblad*, afl. 31, 2179-2184.
- Bosma, A., M. Kunst, P. Nieuwbeerta (2013), Rehabilitatie in Nederlandse gevangnissen. Wat is de stand van zaken ten aanzien van het programma Terugdringen Recidive?, *Tijdschrift voor Herstelrecht*, 12(3), 3-19.
- Brants, C.H. & L. van Lent (2001), aant. II-4.1 op Algemene beschouwingen bij het onderzoek ter terechtzitting. In: A. Melai/Groenhuijsen, *Wetboek van Strafvordering*, suppl. 126.
- Buruma, Y. (2008), Een al te responsief strafrecht, *Delikt en Delinkwent* 9.
- Cavadino, Michael & James Dignan (2006), *Penal Systems. A comparative approach*. London: Sage.
- Cochran, J.C., D.P. Mears & W.D. J. Bales (2014), Assessing the Effectiveness of Correctional Sanctions. *Journal of Quantitative Criminology* 30(2), 317-347.
- Cressey, D.R. (1958), The nature and effectiveness of correctional techniques. *Law and Contemporary Problems* (23), 754-771.
- Dirkzwager, Anja et al. (2009), Na detentie: de gevolgen van rechtspraak. *Rechtstreeks* (1).
- Farall, S. (2002), *Rethinking What works with Offenders*. Collumpton: Willan Publishing.

- Fischer, T., M. Captein & B. Zwirs (2012), *Gedraginterventies voor volwassen justitiabelen. Stand van zaken en mogelijkheden voor innovatie*. Den Haag: Boom Juridische uitgevers, WODC Onderzoek en Beleid nr. 302.
- Franke, H. (1996), *Twee eeuwen gevangenisstraf in Nederland. De macht van het lijden*. Amsterdam: Balans.
- Harte, J.M., M. Malsch, D. van Dijk & S.J. Vergouw (2014), *De voorwaardelijke straf: stok achter de deur of vrijbrief voor verdachte*, NSCR.
- Hirsch, A. von (1986), *Doing Justice: The choice of punishments*. Boston: North Eastern UP.
- West Huddleston, C., K. Freeman-Wilson & D.L. Boone (2004), *Painting the Current Picture: A National Report Card on Drug Courts and Other Problem Solving Court Programs in the United States*, Alexandria (VA): National Drug Court Institute (NDCI).
- Huizinga, Marjolein (2011), *Totstandkoming van een adviesrapportage door reclasseringswerkers*. Scriptie master Criminologie, Utrecht: Universiteit Utrecht.
- Jonkers, W.H.A (1991), De strafrechtelijke straf: inhoud, grondslag, doeleinden. In: W.H.A. Jonkers (red.), *Penitentiair Recht*. Arnhem: Gouda Quint.
- Jörg, N., C. Kelk & A.H. Klip (2012), *Strafrecht met mate*. Deventer: Kluwer.
- Keijser, Jan W. de (2004), Doelen van straf. Morele theorieën als grondslag voor een legitieme strafrechtspleging. In: B. van Stokkom (red.), *Straf en Herstel, ethische reflecties over sanctiedoeleinden*. Den Haag: Boom Juridische uitgevers, 43-65.
- Kelk, C. (1994), *De menselijke verantwoordelijkheid in het strafrecht*. Arnhem: Gouda Quint.
- Kelk, C. (2010), *Studieboek Materieel strafrecht*. Deventer: Kluwer.
- Kennedy, Sharon M. (2000), Treatment responsivity: Reducing recidivism by enhancing treatment effectiveness. *Forum on corrections research*, 12 (2), 19-23.
- Kilias, M.E, Ribeaud D. & Aebi M.F. (2000), Does community service rehabilitate better than short term imprisonment? Results of a controlled experiment. *The Howard Journal of Criminal Justice*, 39(1) 40-57.
- King, M., A. Freiberg, B. Batagol & R. Hyams (2014), *Non-Adversarial Justice*, Sydney: The Federation Press.
- Knaap, L.M. van der & D.L. Alberda (2009), *De predictieve validiteit van de Recidive Inschattingschalen (RISc)*. WODC Cahier-12.
- Korf, D.J. & F. Bovenkerk (2005). *Van de straat. Politie, multiculturaliteit en criminaliteitspreventie*. Den Haag: Elsevier Overheid.
- Margot, P. & M. Kilias (2006), Bessere resozialisierung nach gemeinnütziger arbeit? Ein vergleich met kurzen freiheitsstraffen-11 Jahre Später. *Crimiscope*, 34.
- Maruna, Shadd (2001), *Making Good: How ex-convicts Reform and Rebuild their Lives*. Washington DC: American Psychological Association.
- Maruna, Shadd & Thomas P. LeBel (2010), The desistance paradigm in correctional practice: from programmes to lives. In: McNeill, Raynor & Trotter (eds.),

- Offender Supervision. New directions in theory, research and practice.* New York: Willan Publishing, 41-65.
- Maruna, Shadd (2011), Re-entry as a Rite of Passage. *Punishment and Society*, 13(1), 1-27.
- McNeill, Fergus, Peter Raynor & Chris Trotter (2010), Conclusion: where are we now? In: McNeill, Raynor & Trotter (eds.), *Offender Supervision. New directions in theory, research and practice.* New York: Willan Publishing, 534-548.
- McNeill, Fergus (2009), What Works in Probation, *PROCES*, 88(3): 129-146.
- Nelissen, Peter (2000), *Resocialisatie en Detentie, Een onderzoek naar de houding van gedetineerden en gevangenispersoneel ten aanzien van de voorbereiding en terugkeer in de samenleving*, dissertatie Universiteit Maastricht
- Nelissen, Peter (2008), Interventies op basis van bevindingen uit de levensloopcriminologie: een nieuw paradigma voor verbetering? *PROCES* 87 (3): 78-89.
- Nieuwbeerta, Paul (2007), *Gevangenisstraf, levenslopen en criminele carrières* (inaug. rede) Utrecht: Universiteit Utrecht.
- Martinson, Robert (1974), What Works? Questions and answers about prison reform. *The public interest* (35), 22-54.
- Pawson, Ray & Nick Tilley (1997), *Realistic Evaluation.* London: Sage Publications.
- Robison, J. & G. Smith (1971), The effectiveness of correctional programs. *Crime and Delinquency* (17): 67-80.
- Robinson, G. & Iain Crow (2009), *Offender Rehabilitation, Theory, Research and Practice.* London: Sage.
- Stith, Kates & José A. Cabranes (1998), *Fear of judging. Sentencing Guidelines in the Federal courts.* Chicago: the University of Chicago Press.
- Stokkom, B.A.M. van (2013), Actieve verantwoordelijkheid in het strafrecht. Naar een brede opvatting van 'recht doen', in: *Justitiële verkenningen: Vrije wil en verantwoordelijkheid*, Den Haag: Boom Lemma uitgevers.
- Struijk, S. (2011), *De ISD in perspectief. Een studie naar de ISD-maatregel in het licht van het Nederlands strafrechtelijk sanctiestelsel ter bestrijding van recidive en criminele overlast.* Nijmegen: Wolf Legal Publishers.
- Swanborn, P.G. (1999), Soorten evaluatie-onderzoek. In: *Evalueren.* Amsterdam: Boom.
- Verberk, S. (2012), Resultaatgericht recht: de Amerikaanse 'drug courts', *Bestuurswetenschappen*, 52-63.
- Ward, Tony & Shadd Maruna (2007), *Rehabilitation.* London/New York: Routledge.
- Ward, T., (2010), The Good Lives Model of offender rehabilitation: basic assumptions, aetiological commitments and practice implications, In: McNeill, Raynor, et al. (red.), *Offender Supervision: new directions in theory, research and practice*, 41-65.
- Wartna, B.S.J. (2009), *In de oude fout. Over het meten van recidive en het vaststellen van het succes van strafrechtelijke interventies.* Den Haag: Boom Juridische uitgevers.

- Wartna, B.S.J., N. Tollenaar & M. Blom (2005), *Recidive 1997. Een cijfermatig overzicht van strafrechtelijke recidive van volwassen en jeugdige daders*. Wetenschappelijk Onderzoek en Documentatiecentrum, Den Haag: Boom Juridische uitgevers.
- Wartna, B.S.J., N. Tollenaar & A.A.M. Essers (2005), *Door na de gevangenis. Een cijfermatig overzicht van de strafrechtelijke recidive onder ex-gedetineerden*. Wetenschappelijk Onderzoek en Documentatiecentrum, Den Haag: Boom Juridische uitgevers.
- Wartna, B.S.J., D.L. Alberda & S. Verwey (2013), *Wat werkt in Nederland en Wat niet. Een meta-analyse van recidive-onderzoek naar de effecten van strafrechtelijke interventies*. WODC, Onderzoek en Beleid, Den Haag: Boom/Lemma uitgevers.
- Wartna, B.S.J., N. Tollenaar, S. Verweij, M. Timmermans, M. Witvliet & G.H.J. Homburg (2014), *Terugval in recidive. Exploratie van de daling in de recidivecijfers van jeugdigen en ex-gedetineerden bestraft in de periode 2002-2010*. Wetenschappelijk Onderzoek en Documentatiecentrum.
- Weaver, Beth & Fergus McNeill (2010), Travelling hopefully: desistance theory and probation practice. In: Jo Brayford et al. (eds.), *What else works?* New York: Willan Publishing, 36-61.
- Werff, C. van der (1979), *Speciale preventie: Een penologisch onderzoek*. Amsterdam: Universiteit van Amsterdam.
- Wermink, H., J. de Keijser & P. Schuyt (2012), Verschillen in straftoemeting in soortgelijke zaken. Een kwantitatief onderzoek naar de rol van specifieke kenmerken van de dader. *Nederlands Juristenblad*, 86(11), 727-733.
- Willis, Gwenda M. & Tony Ward (2010), The Good Lives Model. Does it Work? Preliminary Evidence. In: Leam A. Craig et al. (eds.), *What Works in Offender Rehabilitation: An Evidence-Based Approach to Assessment and Treatment*. John Wiley & Sons.
- Winter, M. de (2008), Hoedt u voor het Evidence beest, *Facta*, 16 (4), 17.
- Wootton, B. (1959), *Social science and social pathology*. London: George Allen & Unwin.