

# B A B E S C H

*Annual Papers on Mediterranean Archaeology*

*Supplement 18 — 2010*



BABESCH FOUNDATION  
*Stichting Bulletin Antieke Beschaving*

# BETWEEN *SATRICUM* AND *ANTIUM*

Settlement Dynamics in a Coastal Landscape  
in *Latium Vetus*

by

Peter Attema, Tymon de Haas and Gijs Tol

With contributions by

Luca Alessandri, Tycho Derks, Hendrik Feiken, Simone Malagodi, Claudio Moffa, Bert Nijboer,  
Harry Pape, Michelangelo La Rosa, Olaf Satijn, Lisa Volterrani and Sarah Willemsen.



PEETERS

Leuven - Paris - Walpole, MA

2010

BABESCH Supplement Series

edited by

H. Geertman

M. Waelkens

Photo on the cover:

*The mouth of the Astura river with the Medieval tower of Torre Astura **in the background** (foto GIA).*

© 2010 Peeters, Bondgenotenlaan 153, B-3000 Leuven

*All rights reserved, including the right to translate or reproduce  
this book or parts in any form*

ISBN 90-429-**aanvullen**

ISSN 0165-9367

# 6

## Bronze Age

Luca Alessandri

### MIDDLE BRONZE AGE

Omitting a still unpublished Early Bronze Age site in an area called 'Stop 4',<sup>167</sup> the oldest protohistoric artefacts in the municipal territory of Nettuno date to the Middle Bronze Age. Notably in the area of Campana, ceramic artefacts that can be attributed to the Middle Bronze Age 1 and 2 have been collected at various locations.<sup>168</sup> The shards were noted for the first time by A. Liboni and are now kept in the *Antiquarium* of Nettuno.<sup>169</sup> Since then, survey campaigns of the GIA have allowed a better demarcation of the area of distribution of the ceramic fragments, and an assessment of the state they are in.<sup>170</sup> A catalogue of the most important fragments is included at the end of this chapter.

The shards appear at the surface on the right bank of the Fosso del Quinto, a tributary of the Fosso di Loricina, and are found in various concentrations parallel to the course of this stream, over a distance of circa 1000 m. Another isolated concentration of impasto shards, which unfortunately lack any diagnostic features, has been recorded on the opposite side of the *fosso*, in the locality Piscina Cardillo.<sup>171</sup> A few ceramic fragments have also been identified along the beach south of the mouth of the Fosso Foglino,<sup>172</sup> while a heavily abraded handle that can be attributed

to the full phase of the Middle Bronze Age was recorded near Torre Astura; unfortunately it lacks a precise provenance.<sup>173</sup> Just outside the municipal territory, to the west in the locality Cacamele, ceramic fragments that can be attributed to the Middle Bronze Age 1 were found along both sides of the Fosso Tinozzi, formerly called the Fosso Cacamele.

It seems therefore likely that the settlements of the first phases of the Middle Bronze Age tended to be located along water courses. However, a study by the present author on the coastal sites of central-southern Italy between the rivers Tiber and Garigliano has not revealed any statistically significant correlation between river courses and protohistoric settlements (fig 6.1). There is, though, a strong correlation between the latter and natural springs; in fact, the settlements of Cacamele, La Campana and Fosso Foglino are located in the immediate vicinity of springs of fresh water (fig. 6.2).<sup>174</sup>

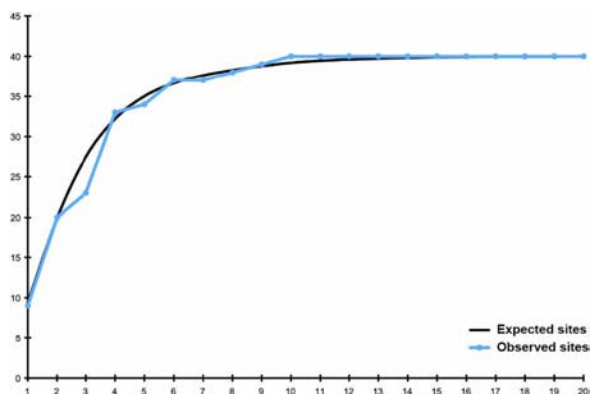


Fig. 6.1. Distances between settlements and their nearest stream; comparison between the number of sites observed and the number of sites expected indicates a random distribution (after Alessandri 2007).

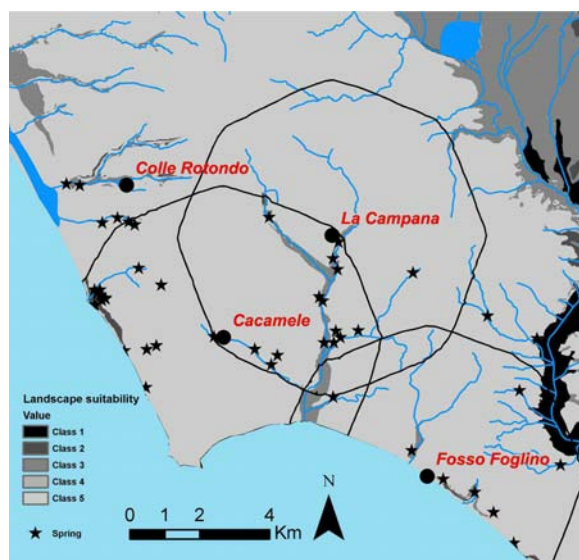


Fig. 6.2. The area within an hour's walk from the settlements of Cacamele, La Campana (site 15010) and Fosso Foglino (site 15243); the landscape is classified by its suitability for agriculture, with the first class representing the most suitable land (for a more detailed definition, see Alessandri 2007; springs are discussed by Ventriglia 1990).

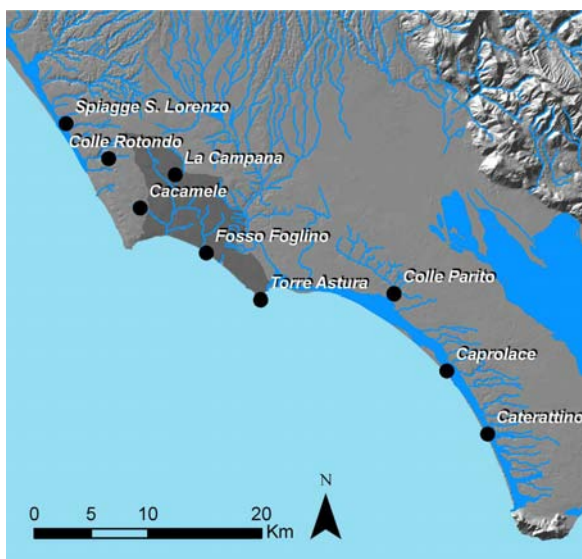


Fig. 6.3. Coastal sites dated to the earliest phase of the Middle Bronze Age (the municipality of Nettuno is highlighted in darker grey).

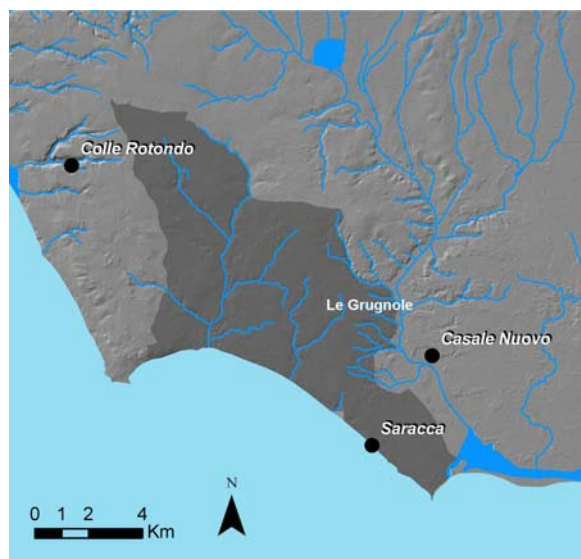


Fig. 6.5. Coastal sites dated to the Recent Bronze Age (the municipality of Nettuno is highlighted in darker grey); the exact provenance of the axe from Le Grugnone (site 15244) is unclear and therefore not indicated on the map.

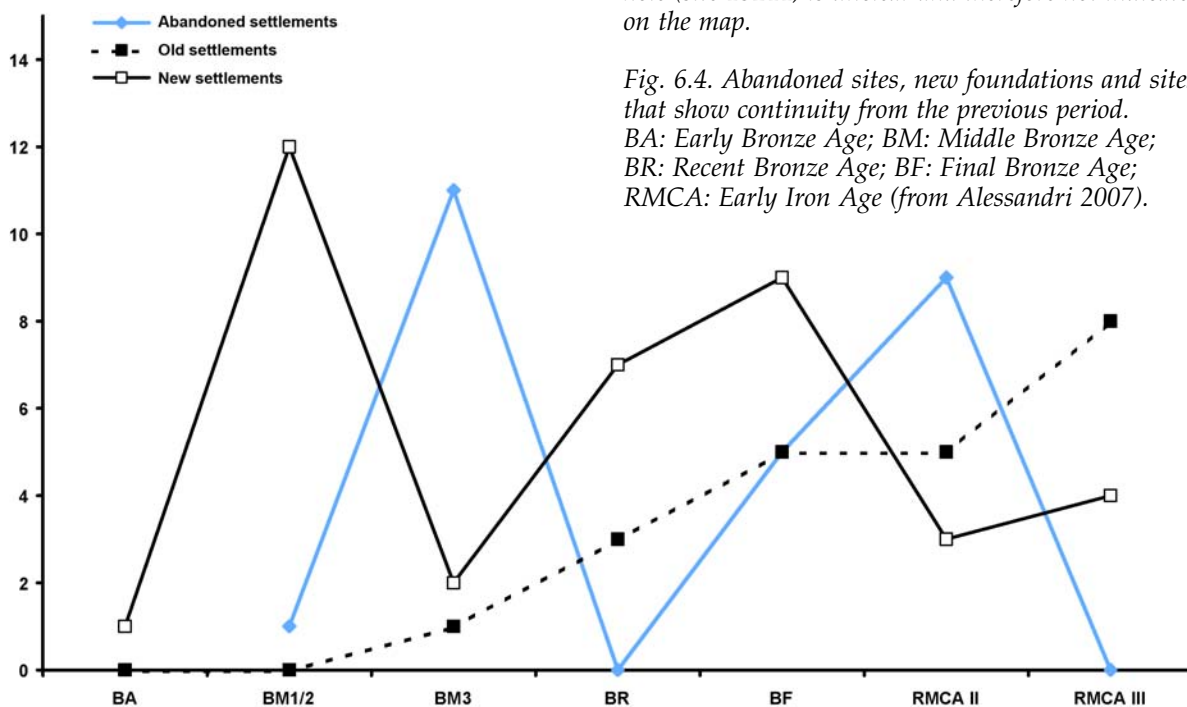


Fig. 6.4. Abandoned sites, new foundations and sites that show continuity from the previous period. BA: Early Bronze Age; BM: Middle Bronze Age; BR: Recent Bronze Age; BF: Final Bronze Age; RMCA: Early Iron Age (from Alessandri 2007).

The territory at one hour's walking distance from each settlement consists mainly of sandy terrain, not very suitable for an intensive type of agriculture. It is therefore likely that an important part of the subsistence strategy would have included hunting, fishing and gathering in the large forests

that probably still characterized this part of the coast. The territory of Nettuno contains no potentially strategic sites of any significance; Cacamele, La Campana and Fosso Foglino are situated in open positions. However, this is in accordance with the general tendency of all contemporary coastal sites;

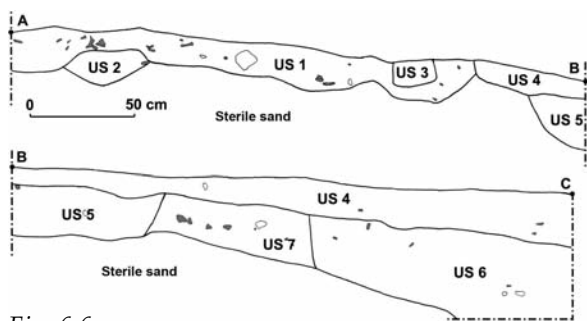


Fig. 6.6.  
The section of site La Saracca (site 11209); stones are indicated in white, ceramic fragments in grey.

it is the case, for example, at Spiaggio San Lorenzo to the north, and Colle Parito, Caratterino and Borgo Ermada to the south (fig. 6.3).<sup>175</sup>

No sites dating to the advanced phase of the Middle Bronze Age are known in the territory of Nettuno. This is in accordance with a general thinning out of the archaeological evidence during this phase in all of central-southern Lazio (fig. 6.4).

#### RECENT BRONZE AGE

There are, however, several sites from the succeeding phase of the Recent Bronze Age. These have been recorded in the stretch of beach along the *Poligono Militare* (fig. 6.5). In the locality Saracca a number of basins filled with purified clay have been exposed by marine and weather erosion.<sup>176</sup> These were found below a structure dating to the Roman period and near an imposing natural deposit of clay (fig. 6.6).<sup>177</sup> Further to the north, an axe datable to the same phase was found in the locality Le Grugnole. Immediately outside the municipal territory there are the sites of Colle Rotondo, situated more inland and in this phase represented only by the necropolis of Cavallo Morto, and Casale Nuovo, to the east.<sup>178</sup>

#### FINAL BRONZE AGE

In the opinion of the author, the archaeological evidence at the site of La Saracca can only be interpreted when taking into account the archaeological evidence of the immediately following period. In the Final Bronze Age we see, on the same stretch of beach where Saracca is located, two very special sites coming into being, Le Grottaacce and Pelliccione, where settlement debris *stricto sensu* is almost completely absent (fig. 6.7).<sup>179</sup> The vast majority of the ceramic fragments collected during the excavation of Pelliccione in fact belong to jars (*olle*) or large containers, and

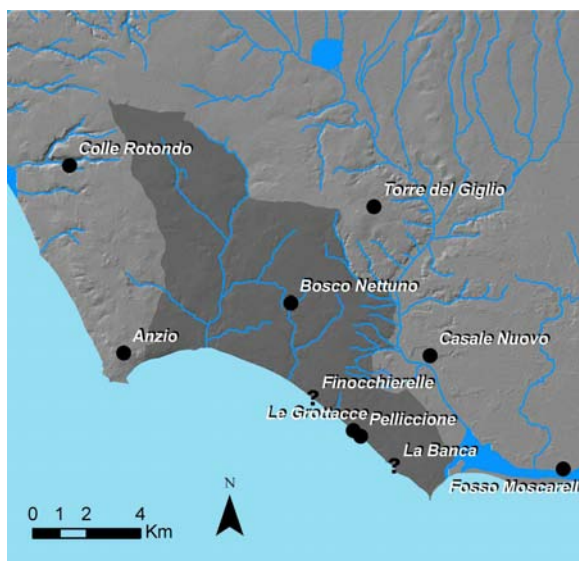


Fig. 6.7. Coastal sites dated in the Final Bronze Age (municipality of Nettuno is highlighted in darker grey); Finocchierelle (site 11216) and La Banca (site 11206) are not dated with certainty.

the small quantity of pottery that could be recovered from the exposure at Le Grottaacce points at a similar situation there. These sites are interpreted as salt extraction sites of the *atelier de briquetage* type.<sup>180</sup> The jars would have been used to boil sea water - whether or not treated first - to extract salt from it.<sup>181</sup> In this way a solid substance is formed in the jar, for the extraction of which it is necessary to break the vessel. This explains the enormous accumulation of ceramic fragments that is characteristic of these sites.

It is difficult, at this point, not to consider the settlement of Saracca, the clay basins of which are presumably related to the production of pottery, as in one way or another connected with this process. It is very probable that the jars were produced on the spot, in series, to be used right away. Both the abundant presence of clay along the coast and the presence of numerous fresh water springs nearby have probably been key factors in the choice to locate this type of site in this area. It must be kept in mind, however, that just north of Pelliccione and in the localities of Finocchierelle, La Banca and Bottego other surface concentrations have been found with impasto pottery, very similar to that found at Pelliccione.<sup>182</sup> Unfortunately, repeated surveys have not yielded diagnostic fragments, but also in these cases the ceramics, judging from their clay, thickness and dimensions, appear to belong exclusively to large containers.

The enormous quantity of fragments found in the excavation of Pelliccione but also noted at other sites, tells us much about the considerable quantity of goods that must have been produced here. Moreover, it is clear that the production must have far exceeded the needs of the local community, and that the surplus generated in this way must have entered a well-structured exchange network. Evidence of this are the Mycenaean and Italo-Mycenaean fragments found at Casale Nuovo and Pelliccione that, far from indicating direct contacts between Mycenaean and local peoples, point to the participation of these sites in a regular circuit of exchange between communities. A final site to be mentioned is Bosco di Nettuno, located further inland. The ceramic assemblage of this site consists exclusively of jars (*ollae*) and large ceramic containers.

#### CONCLUDING REMARKS

Both inland, notably in the Campana area, and along the coast between Nettuno and Torre Astura sites with Middle Bronze Age sherds were recorded. The location of these sites is statistically related to the occurrence of springs. This pattern thins out in the advanced phase of the Middle Bronze Age. In the Recent Bronze Age and especially the Final Bronze Age sites specializing in the production of pottery and salt appear. The archaeological evidence points at surplus production and external contacts and therefore to the existence of an exchange network.

#### NOTES

- <sup>167</sup> This site was discussed by A. Guidi on the *XL Riunione Scientifica Preistoria e Protostoria*; while this contribution was still in preparation, the site was also published in *RSPL* 2007, 225/226. This volume also describes a still unpublished site dating to the Middle Bronze Age phase 1 and 2 in the locality San Giacomo (*RSPL* 2007: 221-224).
- <sup>168</sup> See site cat. nrs. 15078, 15245, 15007, 15010, 15068 and 15248.
- <sup>169</sup> First published in Alessandri 2007.
- <sup>170</sup> De Haas/Tol 2005.
- <sup>171</sup> See site cat. no. 15005.
- <sup>172</sup> See site cat. no. 15243; *RSPL* 2007, 218/219.
- <sup>173</sup> See site cat. no. 11202; Alessandri 2007.
- <sup>174</sup> Alessandri 2007, 165-176.
- <sup>175</sup> For Spiagge S. Lorenzo: Guidi 1980; Morandini 1999; for a general framework of the Grotta Nuova pottery, Cocchi Genick 2002: 47; for Colle Parito: Alessandri 2007; for Caterattino: Guidi 1981; for a general framework, Cocchi Genick 1995; for Borgo Ermada: Pascucci 1996a; Holstrom et al. 2004.
- <sup>176</sup> See site cat. no. 11209; *RSPL* 2007, 224/225.
- <sup>177</sup> See chapter 1.
- <sup>178</sup> For Cavallo Morto and Colle Rotondo, see Quilici/Quilici Gigli 1984b; Angle et al. 2004; for Casale Nuovo, see Gianni et al. 1984; Angle et al. 1992, 1993; Angle 1996.
- <sup>179</sup> For Le Grottaacce (site cat. no. 11215), see Piccarreta 1977, site 15; Attema et al. 2003a; for Pelliccione (site cat. no. 11213), see Piccarreta 1977, site 13; Attema et al. 2003a; Nijboer et al. 2006; *RSPL* 2007, 219-221.
- <sup>180</sup> Pacciarelli 1999, 2000; Nijboer et al. 2006.
- <sup>181</sup> Daire 1994.
- <sup>182</sup> For the exposure north of Pelliccione, see site cat. no. 15124; for Finocchierelle, see site cat. no. 11216; for La Banca, see site cat. no. 11206; for Bottego, see site cat. no. 15122.





# Bibliography

- AA.VV. 1995, *Aspetti culturali della media età del bronzo nell'Italia centromeridionale*, Firenze.
- Abbate, E. 1894, *Guida della Provincia di Roma I-II*, Rome.
- Alessandri, L. 2005, L'occupazione costiera nell'età del Bronzo media, recente e finale nel Lazio centromeridionale, in P. Attema/A. Nijboer/A. Zifferero (eds), *Papers in Italian Archaeology VI, Communities and Settlements from the Neolithic to the Early Medieval Period, Proceedings of the 6th Conference of Italian Archaeology, Groningen, 15-17.4.2003*, Oxford, 637-645.
- Alessandri, L. 2007, *L'occupazione costiera protostorica del Lazio centromeridionale*, Oxford.
- Angle, M. 1996, Casale Nuovo, in C. Belardelli/P. Pascucci (eds), *Repertorio dei siti protostorici del Lazio - provincie di Rieti e Latina*, Roma, 61-63.
- Angle, M./C. Caneva/A. Conti/R. Dottarelli/A. Gianni/C. Giardino/C. Persiani 1992, Casale Nuovo (LT) e la tarda età del Bronzo nel Lazio meridionale, in *Atti del III convegno di studi, un millennio di relazioni fra la Sardegna e i paesi del Mediterraneo*, Cagliari, 265-303.
- Angle, M./A. Conti/R. Dottarelli/A. Gianni/C. Persiani/L. Vagnetti/R. Jones/L. Costantini 1993, Prime testimonianze micenee nel Latium Vetus, *PP CCLXX*, 190-217.
- Angle, M./F. Di Gennaro/A. Guidi/S. Tusa 2004, La necropoli ad incinerazione di Cavallo Morto (Anzio, Roma), in *Atti del Convegno L'età del Bronzo recente in Italia, Lido di Camaiore, 26-29.10.2000*, 125-138.
- Ansuini, P./M. La Rosa 1989, Industria del Paleolitico superiore in località Le Grottacce (Nettuno-Roma), *Studi per l'ecologia del Quaternario* 11, 95-106.
- Arthur, P./H. Patterson 1994, Ceramics and early medieval central and south Italy: a 'potted' history, in R. Franco-vich/G. Noyé (eds), *La storia dell'alto medioevo italiano (VI-X secolo) alle luce dell'archeologia*, Florence, 409-441.
- Attema, P. 1993, *An archaeological survey in the Pontine Region. A contribution to the settlement history of south Lazio 900 - 100 BC*, Groningen.
- Attema, P. 2004, Zoutwinning aan de Tyrrheense kust in bronstijd Italië, *Tijdschrift voor Mediterrane Archeologie* 31, 3-11.
- Attema, P. 2005, Early urbanization between 800 and 600 BC in the Pontine Region (South Lazio), the Salento Isthmus (Apulia), and the Sibaritide (northern Calabria), in Osborne, R./S. Alcock (eds), *Mediterranean Urbanization 800-600 BC*, London, 113-142.
- Attema, P./G. van Oortmerssen 2000, Ceramics of the first millennium BC from a survey at Lanuvium in the Alban hills, central Italy: method, aims and first results of regional fabric classification, *Palaeohistoria* 39/40 [1997/1998], 413-439.
- Attema, P./E. van Joolen/M. van Leusen 2002, A marginal landscape: field work on the beach ridge complex near Fogliano (South Lazio), *Palaeohistoria* 41/42, [1999/2000], 149-162.
- Attema, P./A. Nijboer/M. Rooke 2002, "Piccarreta 13", een late bronstijd nederzetting op de kust van Zuid-Latium (Italië), *Paleoaktueel* 13, 65-69.
- Attema, P./T. de Haas/A. Nijboer 2003a, The Astura project, interim report of the 2001, and 2002, campaigns of the Groningen Institute of Archaeology along the coast between Nettuno and Torre Astura (Lazio, Italy), *BABesch* 78, 107-140.
- Attema, P./A. Beijer/M. Kleibrink/A. Nijboer/G. van Oortmerssen 2003b, Pottery classifications: ceramics from Satricum and Lazio, Italy, 900-300, BC, *Palaeohistoria* 43/44 [2001-2002], 321-396.
- Attema, P./M. van Leusen 2004, The early Roman colonization of South Lazio; a survey of three landscapes, in P. Attema (ed.), *Centralization, early urbanization and colonization in first millennium BC Italy and Greece. part 1: Italy*, Leuven, 157-195.
- Attema, P./T. de Haas/M. La Rosa 2005, Sites of the Fogliano survey (Pontine Region, central Italy), site classification and a comment on the diagnostic artefacts from Prehistory to the Roman period, *Palaeohistoria* 45/46, 121-196.
- Attema, P./H. Feiken/T. de Haas/G. Tol/M. La Rosa 2008, The Astura and Nettuno surveys of the Pontine Region Project (2003-2005), 1<sup>st</sup> preliminary report, *Palaeohistoria* 49/50, 415-516.
- Attema, P./T. de Haas/G. Tol 2009 (eds), *Nettuno, il territorio dalla preistoria al medioevo. La carta archeologica, Pomezia*.
- Attema, P./T. de Haas forthcoming, Rural settlement and population extrapolation, a case study from the ager of Antium, central Italy (350 BC – AD 400), in A. Bowman/A. Wilson (eds), *Settlement, Urbanisation and Population. Oxford studies on the Roman economy II*.
- Attema, P./T. Derks/G. Tol forthcoming, The 'Carta archeologica' of Nettuno, evidence for late antique and early medieval settlement on the coast of South Lazio near Antium and Torre Astura (Italy), to be published in *LRCW* 3.
- Bailey, D. 1975, *Greek and Roman Pottery Lamps*, Portsmouth.
- Bailey, D. 1980, *A Catalogue of the Lamps in the British Museum Vol 2, Roman Lamps made in Italy*, London.
- Bekker Nielsen, T. 2005 (ed.), *Ancient fishing and fish processing in the black sea region*, Aarhus.
- Bellotti, P./S. Evangelista/P. Tortora/P. Valeri 1997, Caratteri sedimentologici e stratigrafici dei sedimenti Plio-Pleistocenici affioranti lungo la costa tra Tor Caldara e Anzio (Lazio Centrale), *Bollettino della Società Geologica Italiana* 116, 94.
- Berggren, E./K. Berggren 1981, Excavations in Area B, 1957-1960, in *San Giovenale II*, 2.
- Bergonzi, G. 1976, Antium, in *Civiltà del Lazio Primitivo*, Roma, 318-322.
- Bermond Montanari, G. 1992, L'insediamento di Valle Felici presso Cervia e la media età del Bronzo in Romagna, *Rassegna di Archeologia* X, 375-384.
- Bernardini, P. 1986, *La ceramica a vernice nera dal Tevere*, Roma.
- Bietti Sestieri, A.M. 1992 (ed.), *La Necropoli Laziale di Osteria dell'Osa*, Roma.
- Bietti Sestieri, A./A. De Santis 2000, *The protohistory of the Latin peoples*, Roma.
- Blanc, A. 1935, Delle formazioni Quaternarie di Nettuno e Loro Correlazione con la stratigrafia dell'Agro Pontino, *Bollettino della Società Geologica Italiana* 54, 109-120.
- Blanc, A. 1936, Sulla stratigrafia Quaternaria dell'Agro Pontino e della Bassa Versilia, *Bollettino della Società Geologica Italiana* 55, 375-396.
- Blanc, A. 1937, Nuovi giacimenti paleolitici del Lazio e della Toscana, *StEtr* 11, 273-304.
- Blanc, A. 1939, Un giacimento aurignaziano medio nella

- Grotta del Fossellone al Monte Circeo, in *Atti XXVII Riunione della Società Italiana per il Progresso delle Scienze*, Bologna, 4, – 11, settembre 1938, Roma, 215-221.
- Blanc, A./A. Segre 1953, *Excursion au Mont Circé*, Roma-Pisa.
- Bonifay, M. 2004, *Etudes sur la céramique romaine tardive d'Afrique*, Oxford.
- Bonnet, J. 1988, *Lampes céramiques signées*, Paris.
- Borzatti von Lowenstern, E./P. Barsottini 1983, L'industria litica di Vallone Carnevale. Contributo alla conoscenza del Pontiniano, *Studi per l'ecologia del Quaternario* 5, 25-41.
- Bouma, J. 1996, *Religio Votiva: The archaeology of latial votive religion. The 5th - 3rd century BC votive deposit south west of the main temple at 'Satricum' Borgo le Ferriere*, Groningen.
- Bouma, J./E. van het Lindenhout 1996, Light in Dark Age Latium. Evidence from settlement and cult places, *Caeculus* III, 91-102.
- Brandizzi Vittucci, P. 1968, *Cora*, Roma.
- Brandizzi Vittucci, P. 1998, Considerazioni sulla via severiana e sulla tabula Peutingeriana, *MEFRA* 110, 929-993.
- Brandizzi Vittucci, P. 2000, *Antium. Anzio e Nettuno in epoca romana*, Roma.
- Cancellieri, M. 1990, Il territorio Pontino e la Via Appia, *Archeologia Laziale* X, 61-72.
- Caneva, G./C. Travaglini 2003, *Atlante Storico-ambientale Anzio e Nettuno*, Roma.
- Caputo, C./L. D'Alessandro/G. La Monica/B. Landini/E. Lupia Palmieri 1991, Present erosion and dynamics of Italian beaches. *Z.Geomorph.N.F.Suppl.-Bd.* 81, 31-39.
- Carandini, A./F. Cambi/M. Celuzza./E. Fentress 2002, *Paesaggi d'Etruria. Valle dell'Albegna, Valle d'Oro, Valle del Chiarone, Valle del Tafone*, Roma.
- Caravale, A./I. Toffoletti 1997, *Anfore antiche conoscerle e identificarle*, Formello.
- Cassatella, A. 2003, Nuove ricerche sulla via Severiana, in J. Rasmus Brandt/X. Dupré Raventos/G. Ghini (eds), *Lazio e Sabina* 1, Roma, 205-212.
- Cassatella, A. 2004, La questione della via severiana e le nuove ricerche, in C. Belardelli/L. De Maria/F. Fei./A. Toro (eds), *Vie Romane del Lazio. La Regione e il progetto 'Vie Romane': primi risultati*, Roma, 79-94.
- Castagnoli, F. 1963, Astura, *Studi Romani* 11, 637-644.
- Cecere, C. 1989, *La villa Caetani a Fogliano. Il luogo-l'architettura-la storia*, Roma.
- Ceccarelli, L. 2004, Torre Astura, in G. Caneva/C.M. Travaglini (eds), *Atlante storico-ambientale Anzio e Nettuno*, Roma, 343-345.
- Cenciari, A./M. Giaccaglia 1982, *Rocche e castelli del Lazio*, Roma.
- Chiarucci, P. 1985, Contributo sulla topografia dell'antica Antium, *Documenta Albana* VII, 17-32.
- Chiarucci, P. 1989, *Anzio archeologica*, Roma.
- Christie, N. 1991 (ed.), *Three South Etrurian Churches: Santa Cornelia, Santa Rufina, and San Liberato*, London.
- Coarelli, F. 1984, *Lazio*, Roma.
- Cocchi Gennick, D. 1984, L'insediamento dell'età del Bronzo di Candalla (Camaiole, Lucca), *Rassegna di Archeologia* IV, 105-148.
- Cocchi Gennick, D. 1995, *Aspetti culturali della media età del bronzo nell'Italia centro-meridionale*, Firenze.
- Cocchi Gennick, D. 2001, *Classificazione tipologica e processi storici. Le ceramiche della facies di Grotta Nuova, Viareggio*.
- Cocchi Gennick, D. 2002, *Grotta Nuova: la prima unità culturale attorno all'Etruria protostorica, Viareggio*.
- Cohen, H. 1955, *Description historique des monnaies frappées sous l'empire Romain, communément appelées médailles impériales*, Graz.
- Conte, C. 2007, *Il territorio di Nettuno in epoca romana, Anzio*.
- Conyers, L. 2004, *Ground-Penetrating radar for archaeology*, Walnut Creek.
- Cotton, M. 1979, *The Late Republican villa at Posto, Francolise*, Roma.
- Cotton, M./G. Métraux 1985, *The San Rocco Villa at Francolise*, Hertford.
- Crawford, M. 1975, *Roman Republican Coinage*, Cambridge.
- Cremonesi, L. 1968, La grotta dell'Orso di Sarteano. I livelli dell'età dei Metalli, *Origini* II, 247-329.
- Crescenzi, L. 1978, Campoverde, *Archeologia Laziale* 1, 51-55.
- Crescenzi, L./S. Gizzi/P. Vigilante 1992, *Anzio Villa di Nerone Restauri 1989-1992*, Roma.
- Cristofani, M. 1993 (ed.), *Caere* 3.2, Roma.
- Daire, M. 1994, *Le sel gaulois. Bouilleurs de sel et ateliers de briquetage armoricains à l'Age du Fer*, Saint Malo.
- Damiani, I. 1991, Aspetti ceramici dell'età del Bronzo recente in Italia peninsulare e nelle isole Eolie: la facies subappenninica a trent'anni dalla sua definizione, *DialA* III-IX, 5-33.
- Damiani, I./M. Pacciarelli./A. Saltini 1984, Le facies archeologiche dell'isola di Vivara e alcuni problemi relativi al Protoappenninico B, *Annali dell'Istituto universitario orientale di Napoli*, Arch.St.Ant. VI, 1-38.
- Davis, R. 1992, *The Book of Pontiffs. The lives of the eighth-century popes. The ancient Biographies of nine Popes from AD 715, to AD 817*, Liverpool.
- Davis, R. 1995, *The Book of Pontiffs. The Lives of the Ninth-Century Popes. The ancient biographies of the Popes from AD 817, to 891*, Liverpool.
- Davis, R. 2000, *The Book of Pontiffs. The ancient Biographies of the first Ninety Roman Bishops to AD 715*, Liverpool.
- De Meis, A. 1984, Nuovo materiale della necropoli protostorica di Anzio, *Bollettino della Commissione Archeologica Comunale di Roma* 87.2, 237.
- De Meis, A. 1986, Una villa di età imperiale nel suburbio dell'antica Antium, *BCom* XCI, 45-48.
- De Rita, D./C. Faccenna/R. Funicello/C. Rosa 1995, Stratigraphy and Volcano-Tectonics, in R. Triglia (ed.), *The Volcano of the Alban Hills*, Roma, 33-71.
- De Rossi, G. 1981, La via da Lanuvio al litorale di Anzio, in *Ricognizione archeologica: nuove ricerche nel Lazio*, Roma, 89-103.
- De Rossi, G. 1984, *Le torri costiere del Lazio*, Roma.
- Di Mario, M. 2007, *La terra dei Rutuli tra mito e archeologia: alle radici della romanità. Nuovi dati dai recenti scavi archeologici*, Roma.
- Di Renzoni, A./A. Schiapelli 2007, *La riscoperta dei Mulakia. Recupero dell'ipogeo romano*, Roma.
- Dottarelli, R./H. Shirazi/L. Re/S. Vitagliano 1984, Progetto di ricognizione sistematica nel territorio di Roma. Ricognizioni di superficie F. 10S, in Bietti Sestieri, A. (ed.), *Preistoria e protostoria nel territorio di Roma*, Roma, 14-24.
- Drost, E. 1996, *De rol van de rivier de Astura bij de archeologische invulling van het Pontijnse landschap in Zuid-Latium*. Ma thesis, Rijksuniversiteit Groningen.
- Duchesne, L. 1886, *Le Liber Pontificalis. Texte, introduction et commentaire par l'abbé L. Duchesne*, Paris.
- Duchesne, L. 1892, Le sede episcopali nell'antico ducato di Roma, *Archivio della R.Società Romana di Storia Patria* XV, 475-503.
- Duncan Jones, R. 2004, Economic change and the transition to late antiquity, in S. Swain/M. Edwards (eds), *Approaching Late Antiquity. The Transformation from Early to Late Empire*, Oxford, 20-52.
- Dyson, S. 1976, *Cosa: the utilitarian pottery*, Rome.
- Eisner, W./H. Kamermans./T. Wymstra 1986, The Agro Pontino survey: results from a first pollen core, *DialA*

- 2, 145-153.
- Eles Masi, P. von 1985, Le fibule dell'Italia settentrionale, in *Prähistorische Bronzefunde* Abt. 14, *Fibeln*, Bd. 5, München.
- Ettlinger, E. (ed.) 1990, *Conspectus Formarum terrae sigillatae Italico modo confectae*, Bonn.
- Felici, E. 1993, Osservazioni sul porto neroniano di Anzio e sulla tecnica romana delle costruzioni portuali in calcestrutto, *Archeologia Subacquea* 1, 71-104.
- Felici, E./G. Balderi 1997, Nuovi documenti per la "topografia portuale" di Antium, in *Atti del Convegno nazionale di Archeologia Subacquea - Anzio, 30-31, maggio e 1, giugno 1996*, Bari, 11-20.
- Fentress, E./F. Cambi 1989, Villages to castles: first millennium AD. Demography in the Albegna Valley, in Randsborg, K. (ed.), *The Birth of Europe. archaeology and social development in the first millennium A.D.*, Roma, 74-86.
- Fentress, E./P. Perkins 2007, Counting African Red Slip Ware, *L'Africa Romana* 5, 205-214.
- Fogagnolo, S./M. Valenti 2005, *Antiche strade Lazio - Via Severiana*, Roma.
- Franco, A. 2006, *Il museo racconta. Percorso ragionato dei luoghi e delle cose*, Anzio.
- Franzovich, R./R. Hodges 2003, *Villa to Village. The transformation of the Roman countryside in Italy, c. 400-1000*, London.
- Frutaz, A. 1972, *Le carte del Lazio*, Roma.
- Galeazzi, F. 2008, Il tratto costiero da Anzio a Torre Astura: le attività produttive nel tardo antico, in *Le carte archeologiche di Anzio e di Nettuno, convegno e mostra 15-16 dicembre 2007 Anzio*, Anzio, 67-78.
- Galieti, A. 1948, *Contributi alla storia della diocesi suburbicaria di Albano Laziale*, Roma.
- Gatti, S. 1993 (ed.), *Dives Anagnina: archeologia nella valle del Sacco*, Roma.
- Giacopini, L. 1994, *L'agricoltura nell'antichità*, Roma.
- Gianfrotta, P. 1997, Le peschiere scomparse di Nettuno (RM), in *Atti del Convegno nazionale di Archeologia Subacquea - Anzio, 30-31, maggio e 1, giugno 1996*, Bari, 21-24.
- Gianni, A./G. Ruffo/M. Ruffo 1984, *Lettera di segnalazione alla Soprintendenza Archeologica per il Lazio del 13.9.84*.
- Giardino, C. 1994, I materiali dell'età del Bronzo recente, in R. Peroni/F. Trucco (eds), *Enotri e Micenei nella Sibaritide I. Broglio di Trebisacce*, Taranto, 185-264.
- Gibbard, P./S. Boreham/K. Cohen/S. Moscarriello 2004, Global chronostratigraphical correlation table for the last 2.7 million years, *Boreas* 34-1.
- Gierow, P. 1961, la necropoli laziale di Anzio, *Bollettino di Paleontologia Italiana* 69-70, 243-257.
- Giovannoni, G. 1943, Tomba romana presso Nettuno, *Rivista di studi e di vita Romana* XXI, Rome, 378-379.
- Gizzi, S. 1988, Nuove conoscenze e problemi di recupero della villa di Nerone ad Anzio, *Archeologia Laziale* 9, 495-502.
- Gnade, M. 1992, *The south-west necropolis of Satricum. Excavations 1981 - 1986*, Amsterdam.
- Gnade, M. 2000, *Satricum in the Post-Archaic period. A case study of the interpretation of archaeological remains as indicators of ethno-cultural identity*, Amsterdam.
- Gnade, M. 2002, *Satricum in the post-archaic period; a study of the interpretation of archaeological remains as indicators of ethno-cultural identity*, Leuven.
- Gnade, M. 2003, *Satricum: la prosecuzione delle ricerche*, in J. Rasmus Brandt/X. Dupré Raventos/G. Ghini (eds), *Lazio & Sabina* 1, Roma, 213-220.
- Gnade, M. 2006, La Ventottesima campagna di ricerca a Satricum dell'Università di Amsterdam nel 2004, in G. Ghini (ed.), *Lazio & Sabina* 3, Roma, 255-260.
- Gnade, M. 2007 (ed.), *Satricum. Trenta anni di scavi olandesi*, Leuven.
- Goethert-Polaschek, K. 1985, *Katalog der römischen Lampen des Rheinischen Landesmuseums Trier*, Mainz am Rhein.
- Grüner, A. 2006, Architektur und Ästhetik römischer Fischzuchtanlagen. Zu Wahrnehmung und Funktion gattungübergreifender Dekorationssysteme in der spätrepublikanischen Villenarchitektur, *AA* 1, Halbband 2006, 21-60.
- Guaitoli, M. 1977, Considerazioni su alcune città ed insediamenti del Lazio in età protostorica ed arcaica, *RM* 84, 5-25.
- Guaitoli, M. 1981, Notizie preliminari su recenti ricognizioni svolte in seminari dell'istituto, in *Ricognizione archeologica nuove ricerche nel Lazio*, Roma, 79-87.
- Guaitoli, M. 1984, Urbanistica, *Archeologia Laziale* 6, 364-381.
- Guidi, A. 1980, Rinvenimenti preistorici nel territorio della soprintendenza del Lazio, *Archeologia Laziale* 3, 38-42.
- Guidi, A. 1981, Nuovi rinvenimenti in siti del passaggio alla media età del Bronzo, *Archeologia Laziale* 4, 47-55.
- Haas, T. de 2008, Comparing settlement histories in the Pontine Region (southern Lazio, central Italy): surveys in the coastal landscape near Nettuno, *Digressus* 8, 1-32, available from <http://www.digressus.org/index.html>.
- Haas, T. de/P. Attema/H. Pape 2008, Amphoras from the coastal zone between Anzio and Torre Astura (Pontine region, Central Italy): the GIA excavations at *Le Grottacce*, a local amphora collection and material from surveys in the Nettuno area, *Palaeohistoria* 49/50, 517-616.
- Haas, T. de/G. Tol 2005, Survey in Campania, gemeente Nettuno (Italië), *Paleoaktueel* 16, 77-83.
- Hayes, J. 1972, *Late Roman Pottery*, Rome.
- Head, B. 1977, *Historia Numorum, a manual of Greek numismatics*, London.
- Heres, G. 1972, *Die Römischen Bildlampen der Berliner Antikensammlung*, Berlin.
- Higginbotham, J. 1997, *Piscinae: artificial fishponds in Roman Italy*, Chapel Hill.
- Holstrom, S./A. Voorrips/H. Kamermans 2004, *The Agro Pontino Archaeological Survey* (cdRom), Leiden.
- Jacono, L. 1924, Nettuno - Piscinae in litore constructae, *NSc*, 333-340.
- Jaia, A. 2003, Il progetto della carta archeologica di Anzio, in J. Rasmus Brandt/X. Dupré Raventos/G. Ghini (eds), *Lazio & Sabina* 1, Roma, 201-204.
- Jaia, A. 2004, I Luoghi di culto del territorio di Anzio, in G. Ghini (ed.), *Lazio & Sabina* 2, Roma, 255-264.
- Joolen, E. van 2003, *Archaeological land evaluation. A reconstruction of the suitability of ancient landscapes for various land uses in Italy focused on the first millennium BC*, Groningen.
- Kamermans, H. 1991, Faulted land: the geology of the Agro Pontino, in A. Voorrips/S. Loving/H. Kamermans (eds), *The Agro Pontino Survey Project*, Amsterdam, 21-30.
- Kamermans, H. 1993, *Archeologie en landevaluatie in de Agro Pontino (Lazio, Italië)*, Amsterdam.
- Kamermans, H./A. Stierman/P. Vos./E. Westerhoff 1979, Bodemgesteldheid in de Agro Pontino ten Z.W. van Latina, Midden Italie, Unpublished report, Fysisch Geografisch/ Bodemkundig Laboratorium, Universiteit van Amsterdam.
- Kleibrink, M. 1997, L'organizzazione spaziale dei culti a Satricum, *MededRom* 56, 139-164.
- Kleibrink, M. 2001, The miniature votive pottery dedicated at the "Laghetto del Monsignore" Campoverde, *Palaeohistoria* 39/40 [1997/1998], 441-511.
- La Rosa, M. 2004, Osservazioni preliminari sulla distribuzione dei siti all'aperto musteriani nel territorio del

- Lazio costiero centro-meridionale e indagini sull'ubicazione della materia prima, in S. Bove (ed.), *I Quaderno, Studi e Ricerche*, Sabaudia, 91-104.
- La Rosa, M./P. Mazza/M. Rustioni/F. Vianello 1989, Agro Pontino (prov. di Latina e Roma), *Notiziario della Rivista di Scienze Preistoriche* 42, 356-359.
- Lambeck, K./M. Anzidei/F. Antonioli/A. Benini/A. Esposito 2004, Sea level in Roman time in the Central Mediterranean and implications for recent change, *Earth and Planetary Science Letters* 224, 563-575.
- Laurenzi, E. 2007, Il "teatro" nelle residenze private, in *Scienze dell'Antichità* 12, 669-676.
- Leusen, M. van 2002, *Pattern to process: methodological investigations into the formation and interpretation of spatial patterns in archaeological landscapes*, Groningen.
- Leusen, M. van/P. Attema 2003, Regional archaeological patterns in the Sibaritide: preliminary results of the RPC field survey campaign 2000, *Palaeohistoria* 43/44 [2001/2002], 397-416.
- Leusen, M. van/T. De Haas/S. Pomicino/P. Attema 2005, Protohistoric to Roman settlement on the Lepine margins near Ninfa (south Lazio, Italy), *Palaeohistoria* 45/46 [2003-2004], 301-346.
- Lombardi, F. 1847, *Cenni storici di Anzio Antico e Moderno colla descrizione delle sue ruine*, Roma.
- Louwaard, M. 2007, L'acropoli: l'edificio di età medio-repubblicano, in M. Gnade (ed.), *Satricum. Trenta anni di scavi olandesi*, Amsterdam, 75-77.
- Lowe, J./M. Walker 1997, *Reconstructing Quaternary Environments*, Harlow.
- Lucidi, E. 1797, *Memorie istoriche dell'antichissimo municipio ora terra dell'Ariccia e delle sue colonie Genzano, Nemi*.
- Lugli, G. 1926, *Ager Pomptinus pars prima Anxur-Tarracina*, Roma.
- Lugli, G. 1928, *Ager Pomptinus pars secunda Circeii*, Roma.
- Lugli, G. 1940, Saggio sulla topografia dell'antica Antium, *RIA* 7, 153-188.
- Maaskant Kleibrink, M. 1987, *Settlement excavations at Borgo le Ferriere <Satricum> I. The campaigns 1979, 1980, 1981*, Groningen.
- Maaskant Kleibrink, M. 1992a, *Settlement excavations at Borgo le Ferriere <Satricum> II. The campaigns 1983, 1985, and 1987*, Groningen.
- Maaskant Kleibrink, M. 1992b, Gli Scavi più recenti a Borgo le Ferriere (Satricum), *Archeologia Laziale* XI-1, 53-64.
- Maaskant Kleibrink, M. 2004, Miniature votive pottery, from the "Laghetto del Monsignore", Campoverde and votive deposit I at Satricum, Borgo Le Ferriere, in *Religio, Santuari ed ex voto nel Lazio meridionale*, Formia, 132-155.
- Malatesta, A. 1985, *Geologia e paleobiologia dell'era glaciale*, Roma.
- Mantero, D. 2003, Per un quadro del più antico popolamento umano del territorio di Anzio e Nettuno, in C. Caneva/C. Travaglini (eds), *Atlante Storico-Ambientale, Anzio e Nettuno*, Roma, 86-93.
- Marazzi, F. 1990, Il Patrimonium Appiae: beni fondiari della Chiesa Romana nel territorio suburbano della via Appia fra IV e IX secolo, *Archeologia Laziale* X-1, 117-126.
- Marazzi, F. 1998, I <<Patrimonia Sanctae Romanae Ecclesiae>> Nel Lazio (secoli IV-X). *Struttura amministrativa e prassi gestionali*, Roma.
- Mater, B. 2005, *Patterns in Pottery. A comparative study of pottery production in Salento, Sibaritide and Agro Pontino in the context of urbanization and colonization in the first millennium BC*, Amsterdam.
- Mercando, L. 1962, *Lucerne Greche e Romane dell'Antiquarium Comunale*, Roma.
- Morandini, A. 1999, Gli insediamenti costieri in età protostorica nel Lazio meridionale, *Latium XVI*, 5-47.
- Morel, J.-P. 1981, *Céramique Campanienne: les formes*, Rome.
- Moreland, J. 2005, Transformations in a Sabine landscape, 200-1000, AD, in P. Attema/A. Nijboer/A. Zifferero (eds), *Papers in Italian Archaeology VI. Communities and Settlements from the Neolithic to the Early Medieval Period* Vol. II, Oxford, 930-934.
- Morpurgo, L. 1946, Anzio. Sepolcreto sotterraneo pagano rinvenuto in contrada "Riserva di Camposanto" o "Perpenda", *NSc* 6/7, [1944/1945], 105-126.
- Munsell, 1994, *Munsell soil color charts* (revised edition), New Windsor.
- Negrini, C. 2004, La Via Selciatella tra via Padiglione Campana e via Spaccasassi, nei comuni di Nettuno, Aprilia e Lanuvio, in L. Petacco/S. Quilici-Gigli (eds), *Viabilità e insediamenti nell'Italia antica*, Roma, 229-233.
- Negrini Catacchio, N. 1981, *Sorgenti della Nova. Una comunità protostorica e il suo territorio nell'Etruria Meridionale*, Roma.
- Nibby, A. 1837, *Analisi storico-topografico-antiquaria della carta dei dintorni di Roma I*, Roma.
- Nijboer, A. 1998, *From household production to workshops. Archaeological evidence for economic transformations, pre-monetary exchange and urbanisation in central Italy from 800 to 400 BC*, Groningen.
- Nijboer, A./P. Attema/G. Van Oortmerssen 2006, Ceramics from a late Bronze Age saltern on the coast near Nettuno (Rome, Italy), *Palaeohistoria* 47/48 [2005-2006], 141-205.
- Olcese, G. 2003, *Ceramiche comuni a Roma e in area romana: produzione, circolazione e tecnologia (tarda età repubblicana - prima età imperiale)*, Mantova.
- Oxé, A./H. Comfort/P. Kenrick 2000, *Corpus Vasorum Arretinorum*, Bonn.
- Pacciarelli, M. 1999, Le origini di Vulci e il suo entroterra, in *Atti del Convegno Ferrante Rittatore Vonwiller e la Maremma, 1936-1976*, Ischia di Castro, 4-5.4.1998, 55-67.
- Pacciarelli, M. 2000, *Dal Villaggio alla Città, La svolta protourbana del 1000, a.C nell'Italia tirrenica*, Firenze.
- Pagliaro, M. 1990, *Le Ferriere di Conca nella valle dell'Astura. Storia di un Borgo antico*, Cisterna di Latina.
- Paroli, L./L. Vendittelli (eds) 2004, *Roma. Dall'antichità al medioevo*. Vol. 2 *Contesti tardoantichi e altomedievali*, Roma.
- Pascucci, P. 1996a, Borgo Ermada, in C. Belardelli/P. Pascucci (eds), *Repertorio dei siti protostorici del Lazio - provincie di Rieti e Latina*, Roma, 68-69.
- Pascucci, P. 1996b, Fosso della Cavatella, in C. Belardelli/P. Pascucci (eds), *Repertorio dei siti protostorici del Lazio - provincie di Rieti e Latina*, Roma, 65-67.
- Patterson, H. 2003, Tiber Valley workshop: Ceramic production and distribution during the late antique and early medieval periods, available from [http://www.bsr.ac.uk/PBSR/sub\\_arch/Attach/Ceramic\\_production.pdf](http://www.bsr.ac.uk/PBSR/sub_arch/Attach/Ceramic_production.pdf).
- Patterson, H./P. Roberts 1998, New light on dark age Sabina, in L. Sagui (ed.), *Ceramica in Italia: VI-VII secolo: atti del convegno in onore di John W. Hayes*, Roma, 11-13, maggio 1995, Firenze, 421-435.
- Patterson, J. 1987, Crisis: what crisis? Rural change and urban development in Imperial Apennine Italy, *BSR* LV, 115-146.
- Peacock, D./D. Williams 1991, *Amphorae and the Roman economy. An introductory guide*, London/New York.
- Pedroni, L. 1986, *Ceramica a vernice nera da Cales*, Napoli.
- Petrassi, L./M. De Simoni/I. Candeloro 2002, *Il patrimonio culturale di Nettuno archeologia, storia, natura, tradizioni*, Roma.
- Petriaggi, R. 2004, Restauro subacqueo delle strutture sommerse della peschiera romana di Torre Astura, in Ghini,

- G. (ed.), *Lazio & Sabina 2*, Roma, 273-276.
- Piccarreta, F. 1977, *Astura*, Firenze.
- Piccarreta, F. 1980, Satricum (Le Ferriere), in: G. Alvisi/M. Borghi/C. Piazzoni/E. Ferrero (eds), *L'aerofotografia da materiale di guerra a bene culturale. le fotografie aeree della RAF*, Roma, 86-87.
- Pillans, B./T. Naish 2004, Defining the Quaternary, *Quaternary Science Reviews* 23, 2271-2282.
- Quilici, L. 1970, Il problema di Torre Astura, *Italia Nostra* 75-76, 18-21.
- Quilici, L./S. Quilici-Gigli 1984a, Attività estrattiva dello zolfo nella zona tra Ardea ed Anzio, *Archeologia Laziale* VI, 229-249.
- Quilici, L./S. Quilici-Gigli 1984b, Longula e Polusca, *Archeologia Laziale* VI, 107-132.
- Quilici-Gigli, S. 1992, *I Volsci* (=Archeologia Laziale XI, 1), Roma.
- Raaymakers, R. 2007, La villa romana, in M. Gnade (ed.), *Satricum. Trenta anni di scavi olandesi*, Amsterdam, 86-90.
- Radmili, A. 1956, Ricerche intorno alla Gola del Sentino. III. Gli scavi nella Grotta dei Baffoni, *Bollettino di Paleontologia Italiana* LXV, 523-533.
- Rasi, G. 1832, *Sul porto e territorio di Anzio discorso storico con sommario e undici piante*, Pesaro.
- Rasmus Brandt, J. 1996, *Scavi di Ficana II,1*, Roma.
- Ricci, A. 1985, *Settefinestre, una villa schiavistica nell'Etruria Romana, La villa e i suoi reperti*, Modena.
- Rizzo, G. 2003, *Instrumenta Urbis I Ceramiche fini da mensa, lucerne ed anfore a Roma nei primi due secoli dell'impero*, Rome.
- RSPL 2007, *Repertorio dei siti protostorici del Lazio province di Roma, Viterbo e Frosinone*, Firenze.
- Ryan, N./M. van Leusen 2002, Educating the digital field-work assistant, in G. Burenhult/J. Arvidsson (eds), *Pushing the envelope. CAA 2001*, Oxford, 401-412. s.a. 1884, *NSc*, 240-241.
- Santa Maria Scrinari, V./M. Morricone Mattini 1975, *Mosaici antichi in Italia Regione prima Antium*, Roma.
- Sapelli, M./A. Jaia 2002, *La fanciulla di Anzio*, Anzio.
- Schippa, F. 1980, *Officine ceramiche Falische: ceramica a vernice nera nel museo di Civita Castellana*, Roma.
- Scott, V./R. Turchetti (eds), 1994, *Il Lazio di Thomas Ashby 1891-1930*, Roma.
- Sear, D.R. 1988, *Roman Coins and their Values*, London.
- Severini, F. 2001, *Antiche strade Lazio - Via Appia II*, Roma.
- Sevink, J./P. Vos/E. Westerhoff/A. Stierman/H. Kamermans 1982, A sequence of marine terraces near Latina (Agro Pontino, central Italy), *Catena* 9, 361-378.
- Sevink, J./A. Rimmelzwaal/O. Spaargaren 1984, *The soils of southern Lazio and adjacent Campania*, Amsterdam.
- Sevink, J./J. Duivenvoorden/H. Kamermans 1991, The soils of the Agro Pontino, in A. Voorrips/S Loving/H Kamermans (eds), *The Agro Pontino Survey Project*, Amsterdam, 31-47.
- Snoek, G./A. Van de Giessen 1985, *Genese, Bodems en Bodemgebruik van een Strandwallensysteem in Latium, Italië*, Unpublished report, Fysisch Geografisch/Bodemkundig Laboratorium, Universiteit van Amsterdam.
- Sydenham, E.A. 1952, *Coins of the Roman Republic*, London.
- Szentléleky, T. 1969, *Ancient Lamps*, Amsterdam.
- Tamburino, C. 1988, Lineamenti di morfologia e geologia del territorio di Nettuno, available from: <http://www.nettunocitta.it/OPERE/nettuno/nettunoindice.html>.
- Tchernia, A. 1986 *Le vin de l'Italie romaine*, Rome.
- Tchernia, A./ F. Zevi 1972 Amphores vinaires de Campanie et de Tarraconaise à Ostie, in P. Baldacci (ed.), *Recherches sur les amphores romaines*, Rome, 35-67.
- Tol, G. 2003, *The Astura 2002 campaign, report on the proto-historical pottery of the Depuratore, Carnevale and Bottego sections between Nettuno and Torre Astura*, Unpublished report, Rijksuniversiteit Groningen.
- Tol, G. 2005, *Carta archeologica del comune di Nettuno. Een tussentijds verslag van de archeologische kartering van de gemeente Nettuno (Lazio, Italië) aan de hand van de veldwerkcampagnes van de zomer van 2004*. Unpublished MA thesis (3 vols), Rijksuniversiteit Groningen.
- Tol, G. 2006, De Romeinse weg van Lanuvium naar Antium; verbeterde bereikbaarheid als trigger voor sociaal-economische veranderingen, *Tijdschrift voor Mediterrane Archeologie* 35, 25-31.
- Tomassetti, G. 1976, *La Campagna romana antica, medioevale e moderna II: Via Appia, Ardeatina e Aurelia*, Firenze.
- Toubert, P. 1973, *Les structures du Latium médiéval. Le Latium méridional et la Sabine du IX<sup>e</sup> siècle à la fin du XII<sup>e</sup> siècle*, Rome.
- USAP, 2005, *Roman amphorae: a digital resource*, available from <http://ads.ahds.ac.uk/catalogue/resouces.html?amphora2005>.
- Valenti, M. 1996, La Toscana tra VI-IX secolo. Città e campagna tra fine dell'età tardoantica ed altomedioevo, in G. Brogiolo (ed.), *La fine delle ville romane: trasformazioni nelle campagne tra tarda antichità e alto medioevo*, Mantua, 81-106.
- Velocchia Renaldi, M. 1978, Aspetti protostorici ed arcaici del lazio meridionale, *Archeologia Laziale* I, 21-25.
- Velocchia Renaldi, M. 1983, Attività della soprintendenza archeologica del Lazio, *Archeologia Laziale* V, 13-16.
- Ventriglia, U. 1990, *Idrogeologia della provincia di Roma*, Roma.
- Vianello, F./M. La Rosa/P. Mazza/J. Moggi-Cecchi/M. Rustioni 1995, Palaeolithic from the volcanoclastic deposits of the Agro Pontino, Latium, Central Italy, *Quaternaria Nova* 5, 7-22.
- Volpi, G. 1726, *Vetus Latium Profanum, tomus tertius in quo agitur de Antiatibus et Norbanis*, Padova.
- Waarsenburg, D. 1994, *The north-west necropolis of Satricum. An Iron Age cemetery in Latium Vetus*, Amsterdam.
- Waarsenburg, D. 1998, *Satricum, cronaca di uno scavo. Ricerche archeologiche alla fine dell'Ottocento*, Roma.
- Walters, H. 1914, *Catalogue of Lamps in The British Museum*, London.
- Westphal, J. 1829, *Die Römische Kampagne in topographischer und antiquarischer Hinsicht dargestellt*, Berlin.
- Winckelmann, J. 1830, *Opere, 1a ed.it./I-III*, Prato.
- Wit, H. de/J. Sevink/P. Andriessen/E. Hebeda 1982, Stratigraphy and radiometric datings of a mid-pleistocene transgressive complex in the Agro Pontino (Central Italy), *Geologica Romana* 26, 449-460.
- Zaccheo, L./F. Pasquali 1972, *Sezze dalla preistoria all'età romana*, Sezze.

