

Nótulas FAUNÍSTICAS

311

Segunda Serie

Febrero 2021

AZARA
FUNDACIÓN DE HISTORIA NATURAL

umai Universidad
Maimónides

AVIFAUNA DEL PARQUE PROVINCIAL SAN CAYETANO, PROVINCIA DE CORRIENTES, ARGENTINA

Mario L. Chatellenaz¹, María L. Thomann¹ y Juan M. Fernández¹

¹Laboratorio de Ornitología y Mastozoología. Facultad de Ciencias Exactas y Naturales y Agrimensura, Universidad Nacional del Nordeste. Av. Libertad 5470 (3400), Corrientes, Argentina. Correo electrónico: mlchatellenaz@gmail.com

RESUMEN. El Parque Provincial San Cayetano está ubicado en el noroeste de la provincia de Corrientes, Argentina, en el Distrito Oriental de la Provincia Fitogeográfica Chaqueña. Durante cuatro años se inventarió su avifauna. Se registraron 179 especies de aves, que constituyen el 36% de la avifauna de Corrientes, y el 17% de las aves de Argentina. Los hábitats con mayor riqueza específica fueron el bosque (99 especies), el palmar-matorral (86 especies) y los esteros y lagunas (47 especies). El 82% de las aves fueron residentes y 17% fueron migrantes. Se constató la reproducción de 127 especies (71% del total). Se registraron dos especies amenazadas a nivel nacional, el loro hablador (*Amazona aestiva*) y el batitú (*Bartramia longicauda*). A pesar de su reducida superficie, este parque posee importancia por ser el único en el triángulo noroeste de la provincia, y proteger a una muestra de la vegetación y las aves del Chaco Húmedo.

ABSTRACT. AVIFAUNA OF SAN CAYETANO PROVINCIAL PARK, CORRIENTES PROVINCE, ARGENTINA. The San Cayetano Provincial Park is located in the northwest of the province of Corrientes, Argentina, in the Oriental District of the Chaco Phytogeographic Province. For four years, we carried out an inventory of its avifauna. We registered 179 species of birds, which constitute 36% of the birds of Corrientes, and 17% of the birds of Argentina. The habitats with the highest specific richness were forests (99 species), palmar-scrub (86 species), and swamps and lagoons (47 species); 82% of the birds were residents and 17% were migrants. The reproduction of 127 species was confirmed (71% of the total). Two species considered threatened in Argentina were registered, Turquoise-fronted Parrot (*Amazona aestiva*) and Upland Sandpiper (*Bartramia longicauda*). Despite its small size, this park has great importance because it is the only one in the northwest triangle of the province, which protects a typical sample of vegetation and birds of the Humid Chaco.

INTRODUCCIÓN

De las áreas naturales protegidas que posee la provincia de Corrientes, el Parque Provincial San Cayetano es el de más reciente creación. Las tierras donde está situado fueron donadas en 2002 por el Consejo Nacional de Investigaciones Científicas y Técnicas (CONICET), efectivizándose la creación del Parque por Ley Provincial N° 6.360 del 30 de julio de 2015. En su predio, aún se encuentra una estación biológica dependiente del Museo

Argentino de Ciencias Naturales “Bernardino Rivadavia” (MACN-CONICET), la Estación Biológica Corrientes (EBCo).

El Parque Provincial San Cayetano (en adelante PPSC) tiene una superficie de 76 ha y está ubicado a 3 km al noroeste de la localidad homónima (27°33'S, 58°40'O), en el departamento Capital, y a 18 km al sudeste de la ciudad de Corrientes (Mapa).

El área está comprendida dentro de las “Lomadas y Planicies Embutidas del Noroeste”, una de las unidades

geomorfológicas que integran la Llanura Mesopotámica (Popolizio, 1989). El relieve es suavemente ondulado, con lomadas arenosas y entre ellas, depresiones con lagunas y planicies inundables. El clima del área es subtropical: la temperatura máxima media en verano es de 26°C, con máximas absolutas que pueden alcanzar hasta 42°C. En invierno, la temperatura mínima media es de 14°C, pero puede llegar a descender a -2.8°C, y entre junio y agosto suelen registrarse fuertes heladas nocturnas. Las precipitaciones alcanzan 1.200 mm anuales, concentradas principalmente en meses de verano. A diferencia de otras áreas subtropicales o tropicales, en sentido estricto no existe aquí una estación seca o una estación húmeda (Bruniard, 1997).

Desde el punto de vista fitogeográfico, el PPSC está incluido en el Distrito Oriental de la Provincia Chaqueña, también denominado Chaco Húmedo (Cabrera, 1976). A pesar de su reducida extensión, el PPSC alberga un muestrario importante de formaciones vegetales chaqueñas, como isletas de bosque, pajonales, palmares y formaciones vegetales higrófilas y acuáticas como juncales, pirizales, camalotales y mantos de helechos y lentejas del agua (García *et al.*, 2013).

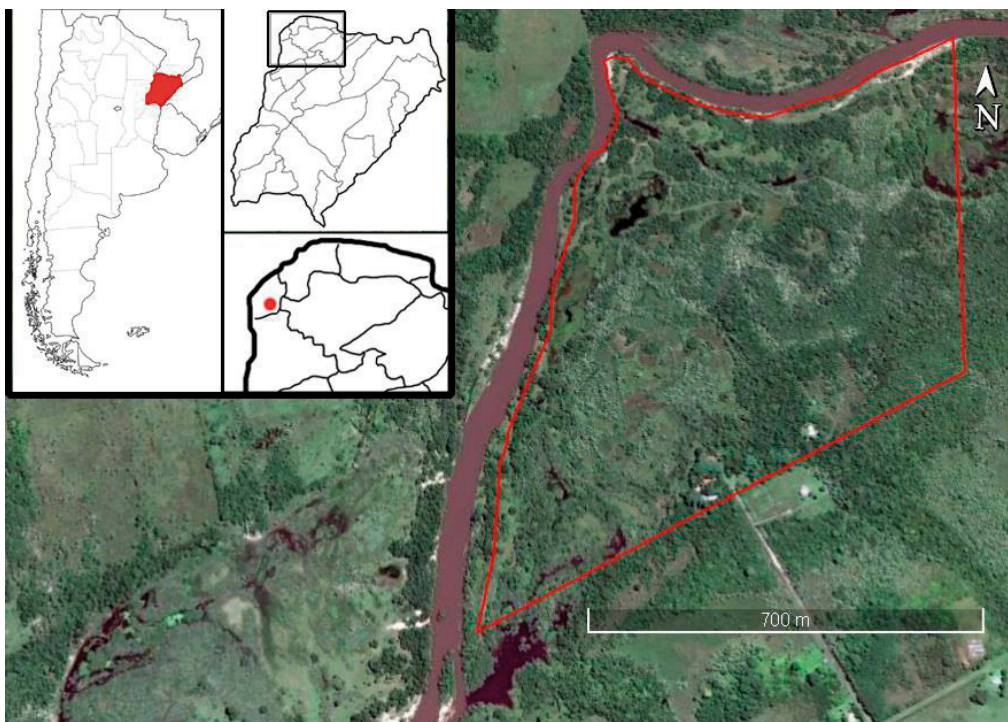
El bosque mesófilo semicaducifolio (Eskuche, 1982, 1986, 1989; García *et al.*, 2013) se desarrolla en los sitios más elevados que habitualmente no se inundan. Originalmente se caracterizaba por la presencia de quebracho colorado (*Schinopsis balansae*) y urunday (*Myracrodruon balansae*), especies que fueron explotadas, y de las que sobreviven pocos ejemplares de reducido porte. El estrato arbóreo del bosque está compuesto principalmente por timbó (*Enterolobium contortisiliquum*), espina corona (*Gleditsia amorphoides*), guayaibí (*Cordia americana*),

y lapacho negro (*Handroanthus heptaphyllus*). En el estrato arbustivo se encuentran ñangapirí (*Eugenia uniflora*), cedrillo (*Trichilia elegans*), jazmín paraguayo (*Brunfelsia australis*) y cocú (*Allophylus edulis*), entre otros. En el estrato herbáceo crecen gramíneas como *Oplismenus hirtellus* y *Pharus lappulaceus*, helechos como *Doryopteris concolor* y bromeliáceas como el caragatá (*Aechmea distichantha*) y el ananá del monte (*Pseudananas sagenarius*) (Eskuche, 1982, 1986). También hay varias especies de trepadoras y epífitos vasculares. Bordeando el bosque, crecen arbustos, cactus de gran porte y trepadoras, que conforman el “matorral de abrigo” del mismo (Eskuche, 1986).

Todos los rodales de bosque mesófilo del PPSC presentan signos de degradación, como resultado de la tala de especies de árboles de interés, efectuada años antes de la creación del parque, y del ingreso de ganado al interior del bosque (García *et al.*, 2013). Rodeando a las isletas de bosque mesófilo, se encuentran pajonales de paja colorada (*Andropogon lateralis*), cuyas inflorescencias alcanzan hasta 2 m de altura.

Otra comunidad de bosque, el bosque higrófilo, de menor extensión en el área, se desarrolla en sitios con el suelo húmedo e incluso saturado de agua. Lo conforman principalmente especies como ceibo (*Erythrina crista-galli*) y laurel de río (*Nectandra angustifolia*) (García *et al.*, 2013).

Los palmares de caranday (*Copernicia alba*), otra formación vegetal característica del parque, pueden superar los 10 m de altura, y formar poblaciones casi puras, o entremezclarse con arbustos y árboles como tala (*Celtis tala*), espinillo (*Vachellia caven*), aromito (*Prosopis affinis*) y algarrobo (*Prosopis cf. nigra*). Existen



Mapa. Ubicación del Parque Provincial San Cayetano en la provincia de Corrientes, Argentina. La línea roja indica sus límites

sectores de palmares con suelo cubierto por pastos cortos e incluso con suelo desnudo (García *et al.*, 2013).

Los límites norte y oeste del PPSC están constituidos por el arroyo Riachuelo, que desemboca en el río Paraná, el cual está caracterizado por sus playas y bancos de arena que son el sitio de alimentación de varias especies de aves limícolas como chorlos y playeros. En algunos sectores de sus márgenes, crecen algunos elementos del bosquecillo pionero de sauce criollo (*Salix humboldtiana*) y aliso de río (*Tessaria integrifolia*), y fragmentos del pajonal de *Coleataenia prionitis* (Eskuche, 2004).

Otros ambientes acuáticos son los esteros y lagunas: los primeros, con poca extensión de agua libre, en su mayor parte están rodeados por un cinturón de juncuales y pirzales (*Schoenoplectus californicus*, *Thalia* spp. y *Cyperus giganteus*), al que siguen embalsados, verdaderas islas flotantes formadas por restos orgánicos, raíces y rizomas entrelazados, sobre las que crecen plantas herbáceas y leñosas (Cabrera, 1976).

A pesar de estar incluido dentro del AICA (Área de Importancia para la Conservación de las Aves) CR04 Estero Valenzuela (Di Giacomo, 2007), el PPSC no cuenta con un inventario de su avifauna. Los escasos trabajos publicados comprenden aspectos como presencia de algunas especies puntuales (Contreras, 1987), nidificación (Contreras, 1990; Chatellenaz y Ferraro, 2000; Chatellenaz, 2004; Chatellenaz y Ferraro, 2007), y la composición específica de la comunidad de aves del bosque de quebracho colorado (*Schinopsis balansae*) y urunday (*Myracrodruon balansae*), algunos de cuyos muestreos fueron realizados en rodales de bosque del actual parque (Chatellenaz, 2004).

El objetivo de este trabajo es proporcionar un inventario de la avifauna del PPSC, que permita conocer la diversidad de aves presentes, la adopción de medidas de manejo, y también pueda ser de utilidad para actividades de educación ambiental.

MATERIALES Y MÉTODOS

Los datos fueron obtenidos a lo largo de 98 días de trabajo de campo en todas las estaciones del año, en el periodo comprendido entre diciembre de 2010 y junio de 2014, mediante 52 conteos por puntos (Bibby *et al.*, 1993), ubicados de manera estratificada en las unidades ambientales mencionadas, en los que se registraron durante 10 minutos todas las aves vistas y oídas en un radio de 50 m, y observaciones asistemáticas efectuadas durante recorridos a pie. Adicionalmente, se efectuó una revisión de la bibliografía existente. Estos datos se revisaron e interpretaron para establecer si las especies citadas correspondían al área de estudio, descartándose los registros dudosos. Esto se debió a que algunas de estas publicaciones incluyen especies presentes en áreas circundantes, pero no en el PPSC. También se registraron comunicaciones verbales de personal técnico que desempeñaba funciones en la Es-

tación Biológica Corrientes (EBCo) y residentes locales. Esta información permitió la confección de la lista de especies, descartar la presencia de algunas, contar con datos sobre presencia estacional, uso de hábitats y otros datos de biología y ecología de las aves del parque. Para establecer la importancia del PPSC para la conservación de las aves, se comparó la riqueza específica, especies nidificantes e hipotéticas de su avifauna con las de otras áreas naturales protegidas nacionales y provinciales, situadas en el Distrito Oriental de las provincia de Corrientes y Chaco, que poseen inventarios publicados.

Las aves fueron asignadas a los siguientes hábitats: bosques, palmar-matorral, pajonales, esteros y lagunas, y arroyo y playas (Fotos 1 A-E). Los bosques incluyeron tanto al bosque mesófilo como al higrófilo, teniendo en cuenta la poca extensión del segundo. El palmar-matorral incluyó a los palmares, matorrales y sectores de pastizal o suelo casi desnudo; los pajonales incluyeron solamente a los de *Andropogon lateralis*, ya que los de *Coleataenia prionitis* ocupan una superficie muy reducida; los esteros y lagunas comprendieron a todos cuerpos de agua lenticos, vegetados o no, y el último, al arroyo Riachuelo y sus márgenes.

En cada hábitat, las aves fueron categorizadas como especies “exclusivas” o “adicionales” (Robinson y Terborgh, 1990). Las primeras fueron aquellas halladas en un solo tipo de hábitat, en tanto las segundas fueron halladas en dos o más hábitats.

La abundancia de cada especie fue evaluada teniendo en cuenta los registros obtenidos por los autores, y asignados a las siguientes categorías, basadas en las utilizadas por Di Giacomo (2005): Abundante (especie registrada diariamente a campo, en número de 10 o más individuos); Común (especie frecuente, pero en números inferiores a 10 individuos); Poco común (especie hallada en promedio un día por cada tres días de observaciones de campo); Escasa (especie registrada en promedio 1 día por cada 10 días de observaciones de campo); Rara (especie observada en cinco oportunidades o menos durante un año de observaciones de campo) y Ocasionales (especies que cuentan con uno o dos registros, y no formarían parte regular de la comunidad de aves del parque).

Para la presencia estacional, se utilizaron las categorías propuestas por Mazar Barnett y Pearman (2001): Residentes (especies que permanecen en el área a lo largo de todo el año); Migrantes Australes (aves presentes en nuestra región durante primavera y verano, que migran al norte después de nidificar, pasando el otoño e invierno fuera de nuestro país); Migrantes Neárticos (aves que migran desde Norteamérica, luego de haber completado el ciclo reproductivo se desplazan hacia el Hemisferio Sur, donde se halla el área de invernada).

Se registraron datos de nidificación a través de hallazgos de nidos activos en el campo, observación de despliegues nupciales, cópulas, construcción de nidos



Fotos 1. Hábitats relevados en el Parque Provincial San Cayetano, Corrientes, Argentina. (A) Bosque, (B) palmar-matorral, (C) pajonal, (D) esteros y lagunas, y (E) arroyo y playas. Fotos: Mario L. Chatellenaz.

y presencia de juveniles, además de la consulta a la bibliografía antes citada.

Para establecer el estado de conservación de las aves del PPSC, se consultó la lista roja de BirdLife Internacional (BirdLife International, 2020) para las categorías de amenaza a nivel internacional, y la categorización de las aves argentinas del Ministerio de Ambiente y Desarrollo Sustentable y Aves Argentinas (MAyDS y AA, 2017). La nomenclatura científica de las aves siguió al South American Classification Committee (Remsen *et al.*, 2020), en tanto que para los nombres comunes se utilizaron aquellos propuestos por Navas *et al.* (1991).

RESULTADOS

Se registraron 179 especies, pertenecientes a 48 familias y 20 órdenes (Tabla 1). El orden más diverso fue Passeriformes, con 83 especies (46% del total), en tanto los restantes 19 órdenes reunieron 96 especies en conjunto (54%). La familia de Passeriformes con mayor riqueza fue Tyrannidae, con 27 especies, seguida por Thraupidae y Furnariidae, con 14 y 10 especies respectivamente. Las familias de los órdenes de No Passeriformes con mayor riqueza específica fueron Accipitridae con 10 especies, Picidae con 9 y Arde-

dae con 7 especies. El número de especies registradas fue menor que la de los parques nacionales y reservas de la provincia de Corrientes y del este de la provincia de Chaco, a excepción de la Reserva Natural Estricta Colonia Benítez (Tabla 2).

Riqueza de especies por hábitat. El bosque fue el hábitat con mayor riqueza, con 99 especies, y también el que presentó mayor número de especies exclusivas (40 especies) (Tabla 3). Lo siguieron los palmares y matorrales, con 86 especies, de las cuales sólo 13 fueron exclusivas. Los esteros y lagunas se ubicaron en tercer lugar, seguidos por arroyo y playas, y finalmente los pajonales. Aunque estos dos últimos tuvieron prácticamente la misma riqueza (37 vs. 36 especies), los pajonales fueron el hábitat con menor número de especies exclusivas (8 especies) (Tabla 3).

Abundancia. En orden decreciente, las categorías de abundancia fueron: común, con 82 especies (46% del total), seguida por poco común, con 38 especies (21%), abundante con 25 especies (15%), escasa con 19 especies (11%), rara con 12 especies (7%) y solo 3 especies fueron ocasionales (2%) (Tabla 1).

Estacionalidad. De las 179 especies, 146 (82%) fueron residentes, y 31 (17%) fueron migrantes (Tabla 1). Dos especies (*Dendrocygna autumnalis* y *Anhinga anhinga*; 1%) fueron consideradas inciertas, ya que no se pudo asignarlas a ninguna de las categorías. De las especies migrantes, 27 (87%) fueron migrantes australes y cuatro (13%), migrantes neárticos (*Ictinia mississippiensis*, *Bartramia longicauda*, *Tringa solitaria* y *Chordeiles minor*) (Tabla 1).

Nidificación. Se constató la reproducción de 127 especies (71% del total, Tabla 1). No obstante, a excepción de los migrantes neárticos, es probable que todas las especies residentes y migrantes australes se reproduzcan en el PPSC. Solo el Parque Nacional Iberá y la Reserva Provincial homónima tienen un mayor número de especies nidificantes (236 especies) (Tabla 2).

Estado de conservación. Dos de las especies de aves del PPSC, *Amazona aestiva*, y *Bartramia longicauda*, están consideradas “Amenazada” y “Vulnerable”, respectivamente, en Argentina (MAyDS y AA, 2017). La primera además está categorizada como “Cercana a la Amenaza”, según BirdLife International (2020).

DISCUSIÓN Y CONCLUSIONES

Las 179 especies registradas en el PPSC constituyen el 36% de la avifauna de la provincia de Corrientes, y el 17% de la avifauna de Argentina (Roesler y González Táboas, 2016). Aunque no existe un listado completo de la avifauna del Chaco Húmedo con el cual estable-

cer comparaciones, en base a la información disponible referida a los parques nacionales y reservas, es evidente que el PPSC posee una riqueza importante de aves en el contexto regional. A pesar de su reducida superficie, que representa apenas el 0,4% del Parque Nacional Mburucuyá y el 0,006% del Parque Nacional Iberá y la Reserva Provincial Iberá en conjunto, por citar a solo a las áreas protegidas de mayor extensión, comparte el 58% de la avifauna del primero, y el 52% de estos últimos (Tabla 2). Desde luego, estas comparaciones solo son orientativas y deben ser tomadas con precaución, ya que además de la extensión, las diferencias en el esfuerzo de muestreo y en los hábitats en cada una de estas áreas pueden generar sesgos en este tipo de comparaciones (Remsen, 1994).

El bosque presentó una riqueza específica similar a la registrada en un trabajo anterior realizado en el noroeste de Corrientes, en el que se hallaron 98 especies en este hábitat (Chatellenaz, 2004). El bosque original de quebracho colorado y urunday en esta área de la provincia, con pocas excepciones subsiste en isletas y fragmentos de extensión reducida, en la mayoría de los casos fuertemente degradados. Las principales causas son la tala selectiva y el ingreso del ganado vacuno, que abre sendas, produce compactación de suelo y ramonea los renuevos de árboles y arbustos (Cabrera, 1976). En este contexto, los bosques del PPSC, aunque degradados, poseen particular relevancia ya que son los únicos que se encuentran amparados en un área natural protegida en el noroeste correntino, y pueden mantener al elenco de aves propio de esta comunidad vegetal. Una posible medida a implementar, sería sumar a las actividades de conservación a los propietarios de predios aledaños al parque, sobre todo aquellos que poseen campos situados en la margen derecha del arroyo Riachuelo, con superficies importantes de bosque en buen estado de conservación, y en los que residen y nidifican especies como *Accipiter bicolor*, *Ramphastos toco*, *Psittacara leucophthalmus*, *Pionus maximiliani* y *Amazona aestiva*, que diariamente ingresan a alimentarse al parque. Con la protección rigurosa contra tala, fuego e ingreso de ganado de algunos de los mayores fragmentos aún existentes, se podría conservar este bosque y la fauna vinculada al mismo.

Es esperable que los esteros y lagunas alberguen especies no registradas a lo largo de este trabajo, debido a las dificultades para ingresar a ellos y recorrerlos. Particularmente algunas especies de rálidos de pequeño tamaño, que viven ocultos entre la vegetación palustre, pudieron haber pasado desapercibidos. Será necesario profundizar los muestreos en este hábitat, para confirmar la composición de su elenco de aves asociado.

Los pajonales fueron el hábitat con menor riqueza específica y menor número de especies exclusivas. Incluso estas últimas en su mayoría fueron facultativas (Vickery *et al.*, 1999), es decir, que hacen uso regularmente de esta formación vegetal, pero que no están limitadas a la misma. Estuvieron ausentes especies comúnmen-

te halladas en pajonales de otros sitios del noroeste de Corrientes, incluso en áreas periurbanas, como *Emberizoides herbicola*, *Embernagra platensis* y *Sporophila hypoxantha*. Esto podría deberse a la reducida superficie que esta comunidad vegetal ocupa en el parque, y la escasa presencia de las especies de mayor porte del género *Paspalum*, cuyas infrutescencias constituyen un ítem importante en la dieta estas aves (Di Giacomo, 2005; Ferman y Montalti, 2010; Franz y Fontana, 2013). Probablemente sea también una de las razones de la ausencia de algunas de las especies amenazadas señaladas para el AICA CR04 Estero Valenzuela, como los capuchinos *Sporophila ruficollis*, *S. hypochroma* y *S. cinnamomea*, todos ellos vinculadas a pajonales.

No obstante, a pesar de las perturbaciones antrópicas pasadas que pudieron haber alterado la composición de la avifauna, el PPSC es un área de valor para la conservación. Fundamentalmente, porque constituye la única área protegida del noroeste de la provincia, con una riqueza importante de especies de aves, la mayoría de las cuales nidifica en ella, y por los ambientes que protege. Esto lo convierte en un sitio idóneo para actividades de educación ambiental, tanto para los alumnos y docentes de las escuelas de la zona, como para los pobladores locales, a fin que se involucren en acciones de conservación de las aves y sus hábitats.

AGRADECIMIENTOS

A la Dirección de Parques y Reservas de la provincia de Corrientes, y al Director de la Estación Biológica Corrientes, Dr. Martín Kowalewski, por permitir el desarrollo de este trabajo. A Sabrina Van Remoortere por colaborar en algunas de las salidas de campo. Al personal técnico de la EBCo, por compartir sus conocimientos y por su hospitalidad. A Bárbara Gasparri y un revisor anónimo, por sus correcciones y sugerencias.

BIBLIOGRAFÍA

- ACEÑOLAZA, P. G., H. E. POVEDANO, A. S. MANZANO, J. D. MUÑOZ, J. I. ARETA y A. L. RONCHI VIRGOLINI. 2004. Biodiversidad del Parque Nacional Pre-Delta. *Insugeo, Miscelánea*, 12: 169-184.
- ÁLVAREZ, B. B., J. A. CÉSPEDEZ, R. H. AGUIRRE y E. F. SCHAEFFER. 2000. Inventario de anfibios y reptiles del Parque Nacional Mburucuyá, Corrientes, Argentina. *Facena*, 16: 127-135.
- BIBBY, C. J., N. D. BURGESS y D. A. HILL. 1993. *Bird census techniques*. London. Academic Press. 302 págs.
- BIRDLIFE INTERNATIONAL. 2020. IUCN Red List for birds. [URL: <http://www.birdlife.org>] Consultado: 19 de septiembre de 2020.
- BRUNIARD, E. 1997. Atlas geográfico de la provincia de Corrientes. Tomo 1: el medio natural. *Geográfica*, 8: 1-101.
- CABRERA, A. L. 1976. Regiones fitogeográficas argentinas. *Enciclopedia Argentina de Agricultura y Jardinería II*. 1. 2ª ed. Buenos Aires: Ed. ACME. 85 págs.
- CHATELLENAZ, M. L. 2004. Avifauna del Bosque de Quebracho Colorado y Urunday del Noroeste de Corrientes, Argentina. *Facena*, 20: 3-12.
- CHATELLENAZ, M. L. y L. I. FERRARO. 2000. Materiales vegetales y fúngicos en nidos de aves del noreste argentino y Paraguay. *Facena*, 16: 103-119.
- CHATELLENAZ, M. L. y L. I. FERRARO. 2007. *Usnea* y *Ramalina* en la construcción de nidos de *Parula pitiayumi* (Aves, Parulidae): ¿sostén estructural o defensa contra parásitos? *Kurtziana*, 33: 49-54.
- CHATELLENAZ, M. L., P. D. CANO, C. A. SAI-BENE y H. A. BALL. 2010. Inventario de las aves del Parque Nacional Mburucuyá (Provincia de Corrientes, Argentina). *Acta Zoológica Lilloana*, 54: 139-160.
- CHEBEZ, J. C., N. R. REY, M. BABARSKAS y A. DI GIACOMO. 1998. Las Aves de los Parques Nacionales de la Argentina. *Monografía Especial L.O.L.A.*, N° 12, Buenos Aires. Administración de Parques Nacionales y Asociación Ornitológica del Plata. 127 págs.
- CONTRERAS, J. R. 1987. Algunas localidades interesantes para aves correntinas. *Nótulas Faunísticas*, 6: 1-2.
- CONTRERAS, J. R. 1990. Datos reproductivos de 45 especies de aves Passeriformes que anidan en el valle aluvial del Riachuelo, noroeste de Corrientes, Argentina. *Nótulas Faunísticas*, 22: 1-4.
- DI GIACOMO, A. G. 2005. Aves de la Reserva El Bagual. Pp. 201-465. En: DI GIACOMO A.G. y S. KRAPOVICKAS (EDS.) *Historia natural y paisaje de la reserva El Bagual*, Provincia de Formosa, Argentina. Inventario de la fauna de vertebrados y de la flora vascular de un área protegida del Chaco Húmedo. *Temas de Naturaleza y Conservación* N° 4. Buenos Aires. Aves Argentinas/Asociación Ornitológica del Plata.
- DI GIACOMO, A. S. 2007. AICA CR04 - Estero Valenzuela. Pp. 148-149. En: DI GIACOMO, A. S., M. V. DE FRANCESCO y E. G. COCONIER (EDS.). *Áreas importantes para la conservación de las aves en Argentina. Sitios prioritarios para la conservación de la biodiversidad*. *Temas de Naturaleza y Conservación* 5. Buenos Aires. Aves Argentinas/Asociación Ornitológica del Plata.
- ESKUCHE, U. 1982. Struktur und Wirkungsgefüge eines subtropischen Waldes Südamerikas. Pp. 49-64. En: DIERSCHKE, H. (ED). *Struktur und Dynamik von Wäldern*. Vaduz. Ber. Intern. Sympos. Rinteln 1981.
- ESKUCHE, U. 1986. Relación sobre la 17ª Excur-

- sión Fitogeográfica Internacional por la Argentina Septentrional. Pp. 12-177. En: ESKUCHE, U. y E. LANDOLT (EDS.). Contribuciones al conocimiento de flora y vegetación del norte de la Argentina. Stiftung. Rübel in Zürich. Veröff. Geobot. Inst. ETH.
- ESKUCHE, U. 1989.** Fenología de follaje de los bosques en el nordeste argentino. Contribución a su conocimiento y ensayo de clasificación. *Folia Botánica et Geobotánica Correntesiana*, 1: 2-22.
- ESKUCHE, U. 2004.** La vegetación de la vega del río Paraná Medio Superior, Argentina. *Folia Botánica et Geobotánica Correntesiana*, 17: 1-60.
- FERMAN, L. M. y D. MONTALTI. 2010.** Summer feeding ecology of Great Pampa-finches, *Embernagra platensis* at Laguna de Guaminí, Buenos Aires, Argentina. *Anais da Academia Brasileira de Ciências*, 82: 663-669.
- FRANZ, I. y C. S. FONTANA. 2013.** Breeding biology of the Tawny-bellied Seedeater (*Sporophila hypoxantha*) in southern Brazilian upland grasslands. *The Wilson Journal of Ornithology*, 125: 280-292.
- GARCÍA, A. V., H. S. LEYES, R. B. MARTÍNEZ, Y. J. PÉREZ, J. M. PIÑEIRO, M. E. PRIETO y S. C. SCHALLER. 2013.** Guía de la vegetación. Estación Biológica Corrientes. En: FONTANA, J. L (ED.). Serie Publicaciones didácticas de la Cátedra de Ecología Vegetal. Corrientes. Ed. Vida Correntina. 44 págs.
- GIRAUDO, A. R., M. L. CHATELLENAZ, C. SAIBENE, M. ORDANO, E. KRAUCZUK, J. ALONSO y A. DI GIACOMO. 2003.** Avifauna del Iberá: composición y datos sobre su historia natural. Pp. 195-234. En: ÁLVAREZ, B. B. (ED.). Fauna del Iberá. Corrientes. EUDENE.
- MAZAR BARNETT, J. M. y M. PEARMAN. 2001.** Lista comentada de las aves argentinas. Barcelona. Lynx Edic. 164 págs.
- MAYDS y AA (MINISTERIO DE AMBIENTE Y DESARROLLO SUSTENTABLE Y AVES ARGENTINAS). 2017.** Categorización de las Aves de la Argentina (2017). Informe del Ministerio de Ambiente y Desarrollo Sustentable de la Nación y de Aves Argentinas. Buenos Aires.
- NAVAS, J., T. NAROSKY, N. BÓ y J.C. CHEBEZ. 1991.** Lista patrón de los nombres comunes de las aves argentinas. Buenos Aires. Asociación Ornitológica del Plata. 32 págs.
- POPOLIZIO, E. 1989.** Algunos elementos geomorfológicos condicionantes de la organización espacial y las actividades del NEA. *Geociencias*, 18: 3-12.
- REMSEN, J. V. JR. 1994.** Use and misuse of bird lists in community ecology and conservation. *Auk*, 111: 225-227.
- REMSEN, J. V., JR., J. I. ARETA, C. D. CADENA, S. CLARAMUNT, A. JARAMILLO, J. F. PACHECO, J. PÉREZ-EMÁN, M. B. ROBBINS, F. G. STILES, D. F. STOTZ y K. J. ZIMMER. 2020.** A classification of the bird species of South America. American Ornithological Society. <http://www.museum.lsu.edu/~Remsen/SACCBaseline.htm> Versión 1 de enero de 2020.
- ROBINSON, S. K. y J. TERBORGH. 1990.** Bird communities of the Cocha Cashu Biological Station in Amazonian Peru. Pp. 199-216. En: GENTRY A. H. (ED.). Four Neotropical Rainforests. New Haven. Yale University Press.
- ROESLER, I. y F. GONZÁLEZ TÁBOAS. 2016.** Lista de las aves argentinas. Buenos Aires. Aves Argentinas/Asociación Ornitológica del Plata. 68 págs.
- VICKERY, P. D., P. TUBARO, J. M. CARDOSO DA SILVA, B. C. PETERJOHN, J. R. HERKERT y R. B. CAVALCANTI. 1999.** Conservation of grasslands birds in the western hemisphere. *Studies in Avian Biology*, 19: 2-26.

Tabla 1. Lista de las aves del Parque Provincial San Cayetano, Corrientes, Argentina.

Nombre común: en aquellos casos que se conoce un nombre local o de uso en el noroeste de Corrientes, el mismo se ha agregado entre corchetes, a continuación de los nombres propuestos por Navas *et al.* (1991).

Habitat: B= bosque; PM= palmar-matorral; Pj= pajonal; EL= esteros y lagunas; AP= arroyo y playas.

Abundancia relativa: A= abundante; C= común; PC= poco común; E= escasa; R= rara; O= ocasional.

Estacionalidad: R= residente; MA= migrante austral; MN= migrante neártico; I= indeterminado.

Reproducción: N= nido activo; CN= construcción de nido o transporte de materiales; TA= transporte de alimento a nidos no observados; J= juveniles y volantones; PN= probable nidificante.

Tipo de registro: O= observada; A= registro auditivo; F= fotografiada.

Familia y nombre científico	Nombre común	Habitat	Abundancia	Estacionalidad	Reproducción	Tipo de registro
Familia Tinamidae						
<i>Nothura maculosa</i>	Inambú Común [Perdiz]	Pj	C	R	N	O
<i>Rhynchotus rufescens</i>	Colorada [Martineta Colorada]	Pj	C	R	PN	A
Familia Anatidae						
<i>Dendrocygna autumnalis</i>	Sirirí Vientre Negro [Suirirí]	Ap	R	I		A
<i>Amazonetta brasiliensis</i>	Pato Cutirí	EL, Ap	PC	R		O
Familia Columbidae						
<i>Patagioenas picazuro</i>	Picazuró	B	C	R	N	F
<i>Patagioenas cayennensis</i>	Paloma Colorada	B	R	R		O
<i>Zenaida auriculata</i>	Torcaza Común	PM	A	R	N	O
<i>Columbina picui</i>	Torcacita Común [Picu]	PM	A	R	J	O
<i>Columbina talpacoti</i>	Torcacita Colorada	PM	C	R	CN	O
<i>Leptotila verreauxi</i>	Yerutí Común	B, PM	PC	R	N	O
Familia Cuculidae						
<i>Coccyzus melacoryphus</i>	Cuclillo Canela	B, PM	E	MA	TA	F
<i>Playa cayana</i>	Tingazú [Pilincho Caaby]	B, PM	C	R	TA	F
<i>Crotophaga major</i>	Anó Grande	B	C	MA	J	F
<i>Crotophaga ani</i>	Anó Chico	PM	A	R	TA	O
<i>Guira guira</i>	Pirincho [Pilincho]	PM	A	R	N	F
<i>Tapera naevia</i>	Crespín [Crispín]	PM	PC	R	J	F
Familia Nyctibiidae						
<i>Nyctibius griseus</i>	Urutaú Común	B, PM	C	MA	PN	A
Familia Caprimulgidae						
<i>Chordeiles minor</i>	Añapero Boreal	PM	R	MN		O
<i>Chordeiles nacunda</i>	Ñacundá	Pj, PM	A	MA	PN	O
<i>Nyctidromus albicollis</i>	Curiango	B, PM, Pj	C	MA	N	F
<i>Setopagis parvula</i>	Atajacaminos Chico	PM	C	MA	J	F
<i>Hydropsalis torquata</i>	Atajacaminos Tijera	Pj, PM	E	R	N	O
Familia Trochilidae						
<i>Chlorostilbon lucidus</i>	Picáflor Común	B, PM	C	R	N	O
<i>Hylocharis chrysura</i>	Picáflor Bronceado	B, PM	C	R	N	F
<i>Heliomaster furcifer</i>	Picáflor de Barbijo	PM	PC	R	PN	O
Familia Rallidae						
<i>Aramides cajaneus</i>	Chiricote [Syrykó]	B, EL	C	R	J	O

Familia y nombre científico	Nombre común	Habitat	Abundancia	Estacionalidad	Reproducción	Tipo de registro
<i>Aramides ypecaha</i>	Ipacaá [Pacaá]	B, EL	C	R	J	F
<i>Mustelirallus albicollis</i>	Burrito Grande	EL	PC	R	PN	A
<i>Gallinula galeata</i>	Pollona Negra	EL	C	R	J	F
<i>Pardirallus maculatus</i>	Gallineta Overa	EL	E	R		O
<i>Laterallus melanophaius</i>	Burrito Común	EL	E	R	PN	F
Familia Aramididae						
<i>Aramus guarauna</i>	Carau	EL	C	R	PN	F
Familia Jacanidae						
<i>Jacana jacana</i>	Jacana [Aguapeazó]	EL, AP	A	R	J	F
Familia Charadriidae						
<i>Vanellus chilensis</i>	Tero Común [Te-teu]	AP	A	R	J	F
<i>Charadrius collaris</i>	Chorrito de Collar	AP	C	R	PN	F
Familia Scolopacidae						
<i>Gallinago paraguaiiae</i>	Becasina Común	EL	PC	R	PN	O
<i>Bartramia longicauda</i>	Batitú	Pj	R	MN		A
<i>Tringa solitaria</i>	Pitotoy Solitario	AP	C	MN		F
Familia Recurvirostridae						
<i>Himantopus mexicanus</i>	Tero Real [Te-teu Cañadero]	AP	PC	R	J	F
Familia Laridae						
<i>Phaetusa simplex</i>	Gaviotín Común	AP	PC	R		F
<i>Sternula superciliaris</i>	Gaviotín Chico	AP	R	R		O
Familia Rynchopidae						
<i>Rynchops niger</i>	Rayador	AP	R	R		O
Familia Ciconiidae						
<i>Ciconia maguari</i>	Cigüeña Americana	AP, EL	O	R		O
<i>Jabiru mycteria</i>	Yabirú [Tuyuyú Coral]	AP, EL	O	R		O
Familia Phalacrocoracidae						
<i>Phalacrocorax brasilianus</i>	Biguá [Mbiguá]	AP	C	R	J	F
Familia Anhingidae						
<i>Anhinga anhinga</i>	Aninga [Mbiguá Mboi, Mbiguá Vibora]	AP, EL	R	I		O
Familia Ardeidae						
<i>Tigrisoma lineatum</i>	Hoco Colorado	EL	C	R	J	F
<i>Syrigma sibilatrix</i>	Chiflón	AP, EL, Pj	C	R	J	F
<i>Egretta thula</i>	Garcita Blanca	AP	C	R		F
<i>Ardea cocoi</i>	Garza Mora	AP	E	R	J	F
<i>Ardea alba</i>	Garza Blanca	AP, EL	C	R		F
<i>Nycticorax nycticorax</i>	Garza Bruja	AP, EL	PC	R	J	F
<i>Butorides striata</i>	Garcita Azulada	AP, EL	C	R	J	F
Familia Threskiornithidae						
<i>Phimosus infuscatus</i>	Cuervillo Cara Pelada	EL, AP	PC	R		O
<i>Plegadis chihi</i>	Cuervillo de Cañada	EL, AP	PC	R		O

Familia y nombre científico	Nombre común	Hábitat	Abundancia	Estacionalidad	Reproducción	Tipo de registro
<i>Theristicus caerulescens</i>	Bandurria Mora	Pj	O	R		O
Familia Cathartidae						
<i>Coragyps atratus</i>	Jote Cabeza Negra [Cuervo Cabeza Negra]	B, PM, Pj, AP, EL	A	R	N	F
<i>Cathartes aura</i>	Jote Cabeza Colorada [Cuervo Cabeza Colorada]	B, PM, Pj	PC	R		O
<i>Cathartes burrovianus</i>	Jote Cabeza Amarilla [Cuervo Cabeza Amarilla]	PM, Pj, AP, EL	C	R		F
Familia Accipitridae						
<i>Elanus leucurus</i>	Milano Blanco	Pj	O	R		O
<i>Rostrhamus sociabilis</i>	Caracolero	EL, AP	C	R	J	F
<i>Ictinia plumbea</i>	Milano Plomizo	B, PM	C	MA	N	F
<i>Ictinia mississippiensis</i>	Milano Boreal	B, PM	R	MN		O
<i>Accipiter striatus</i>	Esparvero Común	B, PM	E	R	TA	O
<i>Accipiter bicolor</i>	Esparvero Variado	B, PM	PC	R	N	F
<i>Buteogallus urubitinga</i>	Águila Negra	B, AP, EL	C	R	J	F
<i>Buteogallus meridionalis</i>	Aguilucho Colorado	Pj, EL	C	R	J	O
<i>Busarellus nigricollis</i>	Aguilucho Pampa	EL, AP	C	R	J	F
<i>Rupornis magnirostris</i>	Taguató	B, PM, Pj, EL	C	R	J	F
Familia Tytonidae						
<i>Tyto alba</i>	Lechuza de Campanario [Suindá]	B, PM, Pj		R		A
Familia Strigidae						
<i>Megascops choliba</i>	Alilicucu Común	B, PM	C	R	N	F
<i>Bubo virginianus</i>	Ñacurutú	B	R	R		O
<i>Athene cunicularia</i>	Lechucita Vizcachera	Pj	E	R		O
<i>Glaucidium brasilianum</i>	Caburé Chico [Caburei]	B, PM	E	R	PN	A
Familia Trogonidae						
<i>Trogon surrucura</i>	Surucúa Común	B	C	R	N	F
Familia Alcedinidae						
<i>Megasceryle torquata</i>	Martin Pescador Grande	AP, EL	C	R		O
<i>Chloroceryle amazona</i>	Martin Pescador Mediano	AP, EL	PC	R	N	F
<i>Chloroceryle americana</i>	Martin Pescador Chico	AP, EL	PC	R		O
Familia Ramphastidae						
<i>Ramphastos toco</i>	Tucán Grande	B, PM	PC	R	N	F
Familia Picidae						
<i>Picumnus cirratus</i>	Carpinterito Común	B, PM, EL	C	R	N	F
<i>Melanerpes candidus</i>	Carpintero Blanco	PM, B	C	R	N	O
<i>Dryobates mixtus</i>	Carpintero Bataraz Chico	B, PM	E	R		O
<i>Dryobates passerinus</i>	Carpintero Oliva Chico	B	PC	R	N	F
<i>Piculus chrysochloros</i>	Carpintero Dorado Común	B	PC	R	N	F
<i>Colaptes campestris</i>	Carpintero Campestre	PM, Pj	C	R	N	F
<i>Colaptes melanochloros</i>	Carpintero Real	B, PM	C	R	N	F
<i>Celeus lugubris</i>	Carpintero Copete Pajizo	B	C	R	N	F
<i>Campephilus leucopogon</i>	Carpintero Lomo Blanco	B, PM	PC	R	N	F

Familia y nombre científico	Nombre común	Hábitat	Abundancia	Estacionalidad	Reproducción	Tipo de registro
Familia Falconidae						
<i>Caracara plancus</i>	Carancho	PM, Pj, AP, EL	C	R	J	F
<i>Milvago chimachima</i>	Chimachima [Caranchillo]	B, PM	PC	R	J	F
<i>Milvago chimango</i>	Chimango [Caranchillo]	PM, Pj	PC	R	J	O
<i>Falco sparverius</i>	Halconcito Colorado	PM, Pj	PC	R	J	O
Familia Psittacidae						
<i>Psittacara leucophthalmus</i>	Calancate Ala Roja	B, PM	A	R		O
<i>Myiopsitta monachus</i>	Cotorra	B, PM	A	R	N	O
<i>Forpus xanthopterygius</i>	Catita Enana	B	A	R	N	F
<i>Pionus maximiliani</i>	Loro Maitaca	B, PM	A	R		O
<i>Amazona aestiva</i>	Loro Hablador	B	A	R		F
Familia Thamnophilidae						
<i>Thamnophilus caerulescens</i>	Choca Común	B	C	R	N	F
Familia Furnariidae						
<i>Furnarius rufus</i>	Hornero [Alonsito]	PM, Pj, EL	C	R	N	F
<i>Schoeniophylax phryganophilus</i>	Chotoy	Pj, PM	C	R	N	O
<i>Synallaxis frontalis</i>	Pijuí Frente Gris	B, PM	C	R	N	O
<i>Certhiaxis cinnamomeus</i>	Curutié Colorado	EL	PC	R	N	O
<i>Phacellodomus ruber</i>	Espinero Grande	B, PM, EL	C	R	N	F
<i>Syndactyla rufosuperciliata</i>	Ticotico Común	B	C	R	N	O
<i>Sittasomus griseicapillus</i>	Tarefero	B	PC	R	N	O
<i>Xiphocolaptes major</i>	Trepador Gigante	PM	PC	R	N	O
<i>Lepidocolaptes angustirostris</i>	Chincherico Chico	B, PM	C	R	N	F
<i>Campylorhamphus trochilirostris</i>	Picapalo Colorado	B	PC	R	N	O
Familia Tyrannidae						
<i>Hemitriccus margaritaceiventer</i>	Mosqueta Ojo Dorado	B, PM	C	R	N	F
<i>Camptostoma obsoletum</i>	Piojito Silbón	B, PM	PC	R	N	O
<i>Sublegatus modestus</i>	Suirirí Pico Corto	B, PM	E	MA		O
<i>Suirirí suirirí</i>	Suirirí Común	B, PM	C	MA	N	O
<i>Elaenia flavogaster</i>	Fiofio Copetón	B, PM	C	MA	N	O
<i>Elaenia spectabilis</i>	Fiofio Grande	B, PM	C	MA	N	F
<i>Serpophaga subcristata</i>	Piojito Común	B, PM	C	R	N	O
<i>Serpophaga griseicapilla</i>	Piojito Trinador	PM	E	MA		O
<i>Tolmomyias sulphurescens</i>	Picochato Grande	B	PC	R	N	F
<i>Cnemotriccus fuscatus</i>	Mosqueta Ceja Blanca	B	E	R	N	O
<i>Lathrotriccus euleri</i>	Mosqueta Parda	B	PC	MA	N	O
<i>Pyrocephalus rubinus</i>	Churrinche [Kuarajhy-yara]	B, PM	PC	MA	J	O
<i>Xolmis irupero</i>	Monjita Blanca [Viudita]	Pj	E	R	N	O
<i>Knipolegus cyanirostris</i>	Viudita Pico Celeste	B, PM	PC	R	J	F
<i>Hymenops perspicillatus</i>	Pico de Plata	EL	PC	R		F
<i>Fluvicola albiventer</i>	Viudita Blanca	EL, AP	R	R		F

Familia y nombre científico	Nombre común	Hábitat	Abundancia	Estacionalidad	Reproducción	Tipo de registro
<i>Satrapa icterophrys</i>	Surirí Amarillo	PM	E	R	N	O
<i>Machetornis rixosa</i>	Picabuey [Matadura]	Pj, PM	C	R	J	F
<i>Casiornis rufus</i>	Burlisto Castaño	B	PC	R		O
<i>Myiarchus swainsoni</i>	Burlisto Pico Canela	B	E	MA		O
<i>Myiarchus tyrannulus</i>	Burlisto Cola Castaña	B	PC	R	N, J	F
<i>Tyrannus melancholicus</i>	Suirirí Real	B, PM	A	MA	J	F
<i>Tyrannus savana</i>	Tijereta	PM, Pj, EL	A	MA	J	F
<i>Empidonomus varius</i>	Tuquito Rayado	B, PM	E	MA	N	O
<i>Megarynchus pitangua</i>	Pitanguá [Pitagüá,]	B	C	MA	N, J	O
<i>Myiodynastes maculatus</i>	Benteveo Rayado [Pitogüé Rayado]	B, PM	A	MA	N, J	F
<i>Pitangus sulphuratus</i>	Benteveo Común [Pitogüé]	B, PM, AP, EL	A	R	N, J	F
Familia Tityridae						
<i>Tityra cayana</i>	Tueré Grande	B	R	MA		O
<i>Pachyrhamphus viridis</i>	Anambé Verdoso	B	PC	R	N	O
<i>Pachyrhamphus polychropterus</i>	Anambé Común	B	C	MA	N	O
<i>Pachyrhamphus validus</i>	Anambé Grande	B	C	MA	N	F
Familia Vireonidae						
<i>Cyclarhis gujanensis</i>	Juan Chiviro	B	C	R	J	F
<i>Vireo olivaceus</i>	Chiví Común	B	A	MA		O
Familia Corvidae						
<i>Cyanocorax cyanomelas</i>	Urraca Morada	B	C	R	J	F
<i>Cyanocorax chrysops</i>	Urraca Común	B, PM	A	R	J	F
Familia Hirundinidae						
<i>Progne chalybea</i>	Golondrina Doméstica	PM, Pj, AP, EL	A	MA	J	O
<i>Progne tapera</i>	Golondrina Parda	PM, Pj, AP, EL	A	MA	J	O
<i>Riparia riparia</i>	Golondrina Zapadora	Pj, AP, EL	A	MA	N	O
Familia Troglodytidae						
<i>Troglodytes aedon</i>	Ratona Común [Tacuarita]	B, PM	C	R	N	F
Familia Polioptilidae						
<i>Polioptila dumicola</i>	Tacuarita Azul	B, PM	C	R	J	F
Familia Turdidae						
<i>Turdus rufiventris</i>	Zorzal Colorado	B, PM	C	R	N, J	F
<i>Turdus amaurochalinus</i>	Zorzal Chalchalero	B, PM	C	R	N, J	F
Familia Mimidae						
<i>Mimus saturninus</i>	Calandria Común	PM, Pj	C	R	J	O
Familia Motacillidae						
<i>Anthus lutescens</i>	Cachirla Chica	Pj, EL	PC	R		
Familia Thraupidae						
<i>Paroaria coronata</i>	Cardenal Común	PM	C	R	J	F
<i>Paroaria capitata</i>	Cardenilla	AP, EL	E	R	J	F
<i>Nemosia pileata</i>	Frutero Cabeza Negra	B	E	R		O
<i>Thlypopsis sordida</i>	Tangará Gris	B	E	R	J	O
<i>Tachyphonus rufus</i>	Frutero Negro	B	C	R	J	F

Familia y nombre científico	Nombre común	Hábitat	Abundancia	Estacionalidad	Reproducción	Tipo de registro
<i>Thraupis sayaca</i>	Celestino Común [Chogüü]	B, PM	A	R	N	F
<i>Conirostrum speciosum</i>	Saí Común	B	PC	R		O
<i>Microspingus melanoleucus</i>	Monterita Cabeza Negra	B, PM	C	R	J	O
<i>Sicalis flaveola</i>	Jilguero	PM, Pj	C	R	N	F
<i>Saltator coerulescens</i>	Pepitero Gris	B, PM	C	R	J	F
<i>Saltator similis</i>	Pepitero Verdoso	B	C	R	J	F
<i>Sporophila caeruleascens</i>	Corbatita Común	Pj, PM	C	R	N	F
<i>Sporophila collaris</i>	Corbatita Dominó	EL, Pj	C	R	N	F
<i>Coryphospingus cucullatus</i>	Brasita de Fuego	B, PM	C	R	N	F
Familia Emberizidae						
<i>Arremon flavirostris</i>	Cerquero de Collar	B	C	R	N	F
<i>Zonotrichia capensis</i>	Chingolo	PM, Pj, EL	A	R	J	F
Familia Cardinalidae						
<i>Piranga flava</i>	Fueguero Común	B	PC	R		O
<i>Cyanoloxia brissonii</i>	Reinamora Grande	B	C	R	J	F
Familia Parulidae						
<i>Setophaga pitiayumi</i>	Pitiayumi	B, PM	C	R	N	F
<i>Basileuterus culicivorus</i>	Arañero Coronado Chico	B	C	R	J	O
<i>Myiothlypis leucoblephara</i>	Arañero Silbón	B	C	R	J	F
Familia Icteridae						
<i>Cacicus solitarius</i>	Boyero Negro	B, PM	C	R	N	F
<i>Cacicus chrysopterus</i>	Boyero Ala Amarilla	B	C	R	N	F
<i>Icterus cayenensis</i>	Boyerito	B, PM	C	R	N	O
<i>Agelasticus cyanopus</i>	Varillero Negro	EL	C	R		O
<i>Molothrus bonariensis</i>	Tordo Renegrido	Pj	A	R	J	F
Familia Fringillidae						
<i>Spinus magellanicus</i>	Cabecitanegra Común	PM, B, Pj	C	R	J	F
<i>Euphonia chlorotica</i>	Tangará Común	B	C	R	J	O

Tabla 2. Especies de aves registradas, especies nidificantes y de presencia hipotética del Parque Provincial San Cayetano, comparada con la del Parque Nacional Mburucuyá (Chatellenaz *et al.*, 2010), la Reserva Provincial Iberá y el Parque Provincial Iberá (Giraudó *et al.*, 2003), la Reserva Natural Educativa Colonia Benítez (Chebez *et al.*, 1998) y el Parque Nacional Chaco (Chebez *et al.*, 1998; Di Giacomo, 2005).

	PP San Cayetano (Corrientes)	PN Mburucuyá (Corrientes)	RP Iberá y Parque Nacional Iberá (Corrientes)	RNE Colonia Benítez (Chaco)	PN Chaco (Chaco)
Superficie (en hectáreas)	76	17.600	1.200.000	8	15.000
Especies registradas	179	308	344	129	327
Especies nidificantes	127	104	236	?	7
Especies hipotéticas	5	8	9	42	4

Tabla 3. Riqueza específica de aves exclusivas y adicionales de cada hábitat del Parque Provincial San Cayetano.

Hábitat	Riqueza	Especies exclusivas	Especies adicionales
Bosque	99	40 (40%)	59 (60%)
Palmar-Matorral	86	13 (15%)	73 (85%)
Pajonal	36	8 (%)	28 (%)
Esteros y lagunas	47	10 (21%)	37 (79%)
Arroyo y playas	37	11 (30%)	26 (70%)