

See discussions, stats, and author profiles for this publication at: <https://www.researchgate.net/publication/339676683>

"Le portrait d'Antinoé", dans Cabinet d'Antiques, Musée des Moulages de l'Université Paul Valéry – Montpellier 3, 2020, p. 16, 18

Article · February 2020

CITATIONS

0

READS

8

1 author:



Isabelle Régen

Paul Valéry University, Montpellier 3

47 PUBLICATIONS 12 CITATIONS

SEE PROFILE

Some of the authors of this publication are also working on these related projects:



French Epigraphic Mission in Tomb TT 33 [View project](#)

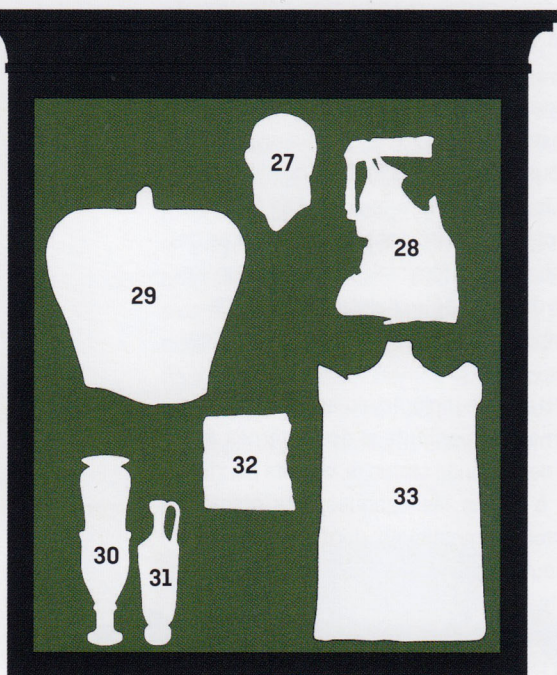


CABINET
*M*usée des *M*oulages
UNIVERSITÉ PAUL-VALÉRY MONTPELLIER 3
D'ANTIQUES

Tombeaux

Marquer la tombe est un geste qui se développe à partir du VIII^e siècle av. J.-C. Les marqueurs de tombe, d'abord réservés à l'élite, se diffusent à des couches plus larges de la société. On y rappelle le nom du défunt par un petit texte (épitaphe) auquel peut s'ajouter un poème (épigramme). Dans certaines civilisations, le défunt est paré d'un masque.

Vitrine 3



Cat. 27. Masque funéraire masculin

Musée des Moulages (E17), dépôt 1903, fouilles A. Gayet. Stuc, incrustation de verre (œil gauche), restes de peinture (yeux, menton).

H. 23 cm ; L. 14,5 cm. ; ép. 11,2 cm.

Antinoé, Égypte, début II^e siècle apr. J.-C.

Les masques en stuc sont caractéristiques de l'Égypte romaine (I^{er}-IV^e siècle apr. J.-C.) et limités à une production provinciale (Moyenne-Égypte : Antinoé et Touna el-Gebel). Ils peuvent être assemblés au cartonage ou bien au plastron en stuc de la momie.

Cat. 28. Portrait funéraire d'homme provenant d'Antinoé

Musée des Moulages (E7), dépôt 1903, fouilles A. Gayet. Bois peint à l'encaustique, dorure à la feuille d'or (arrière-plan) ; toile de lin.

H. 38 cm ; L. 25 cm. ; ép. 0,5 cm.

Antinoé, Égypte, II^e-IV^e siècle apr. J.-C.

Voir page 18.

Cat. 29. Col de loutrophore

Musée du Louvre (Ma 785). Marbre du Pentélique.

H. cons. 29 cm ; L. 31,5 cm ; ép. 7,5 cm.

Athènes, Grèce, 340-330 av. J.-C.





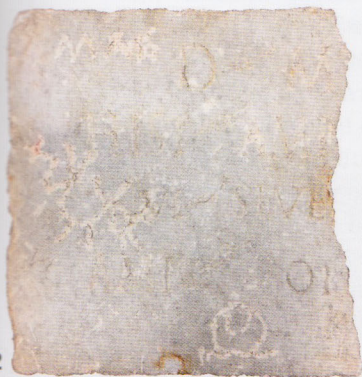
30



31



33



32

Cat. 30. Acrotère de stèle en forme de petit loutrophore

Musée du Louvre (Ma 4533). Marbre du Pentélique, en deux fragments.

H. 37 cm ; ép. 10 cm.

Athènes, Grèce, 350-300 av. J.-C.

Les loutrophores étaient des vases de céramique ou de métal servant à transporter l'eau du bain, notamment pour le bain avant le mariage ou pour laver le corps des défunts. À partir de la fin du ^v^e siècle av. J.-C., à Athènes, certaines stèles présentent une loutrophore ou en prennent la forme. On pense que cela signale la tombe de jeunes hommes morts avant d'avoir été mariés.

Cat. 31. Lécythe à fond blanc

Musée du Louvre (T 80). Céramique attique peinte.

H. 28 cm ; L. 7 cm ; ép. 7 cm.

Athènes, Grèce, ^v^e siècle av. J.-C.

Un lécythe est un vase utilisé pour contenir de l'huile parfumée destinée aux soins du corps. Ce lécythe à fond blanc, production typique d'Athènes, était une offrande funéraire. Sur son fond blanc, une composition est dessinée au trait mat. L'iconographie est en rapport avec leur destination funéraire.

Cat. 32. Inscription funéraire latine

Musée des Moulages (MM7-110). Marbre inscrit.

H. 19 cm ; L. 18 cm. ; ép. 5 cm.

Narbonne ? ⁱⁱ^e-ⁱⁱⁱ^e siècle apr. J.-C.

Plaque funéraire d'époque impériale provenant de fouilles anciennes menées dans la région de Narbonne. Les deux lettres du haut, DM, sont l'abréviation de la formule latine *Dis Manibus*, « Aux dieux Mânes ». Elle apparaît au début de beaucoup d'épithaphes latines.

Cat. 33. Stèle funéraire à fronton

Musée du Louvre (Ma 3300). Marbre.

H. cons. 58 cm ; L. 33,5 cm ; ép. 6 cm.

Smyrne, Asie Mineure, ⁱⁱ^e siècle av. J.-C.

Cette stèle est celle de deux enfants, deux frères. Leurs noms sont gravés au-dessus du relief : Mêtrodôros fils de Dêmétrios, Matréas fils de Dêmétrios. Une épigramme est gravée sous le relief (trad. J. Soto) : « Moi qui rends déserts parmi les vivants les objets sans vie, aux citoyens, moi, Renommée, j'annonce ceci de ma bouche, en vers mélodieux : "Smyrne, leur patrie, et celui qui les a engendrés, Dêmétrios, et celle qui les a mis au monde, Nannion, tous ont pleuré la double perte des garçons ; l'un n'a pas passé plus d'une année parmi les vivants, tandis que ta part de vie à toi, Matréas, fut de trois ans. Mais toi, gardien des portes d'Hadès, Éaque, puisses-tu leur montrer le chemin par lequel il est permis de passer, jusqu'aux sièges des êtres sans souillures." » Le petit personnage de droite est un serviteur. L'aîné des deux enfants défunts tend une grappe de raisin à son frère, que ce dernier essaie de saisir. Les couronnes sont caractéristiques des stèles funéraires de la prospère cité de Smyrne.

L'œuvre-phare. Le portrait d'Antinoé



Cat. 28, voir page 16.

Improprement appelés « portraits du Fayoum », les portraits funéraires peints de l'Égypte romaine sont réalisés soit sur un linceul de lin, soit, comme ici, sur un fin panneau de bois, importé ou bien local (sycamore, figuier). Loin d'être limités à la région du Fayoum, ils ont été en usage sur l'ensemble du territoire égyptien, du I^{er} siècle jusqu'au milieu du III^e siècle apr. J.-C., voire, de manière exceptionnelle à Antinoé, jusqu'à la fin du IV^e siècle apr. J.-C. L'état fragmentaire de l'objet ne permet pas d'assurer une datation précise.

Sur le millier d'exemplaires connus, une cinquantaine, caractérisée par une découpe à épaulures, provient d'Antinoé [cité grecque en Moyenne-Égypte fondée sous l'empereur Hadrien en 132 apr. J.-C.]. Bien que rares, ils constituent pourtant l'essentiel de ce que

nous connaissons de la peinture antique sur panneau. On est frappé par la jeunesse des visages représentés, reflet de l'espérance de vie d'alors.

Cette planchette de bois peint, ainsi qu'en témoignent les fragments de lin conservés, était insérée dans le réseau supérieur des bandelettes de la momie, au niveau du visage, comme une alternative au masque funéraire. Là, les bandelettes ménageaient une sorte de petite fenêtre destinée à recevoir le portrait. Ce panneau était en outre collé par un matériau résineux dont des traces subsistent sous la forme d'une bande noire traversant la poitrine, à l'endroit où les bandelettes se croisaient en forme de V. La momie ne reposait alors plus dans un cercueil mais dans un cartonnage (souvent restreint à la seule zone des pieds), sinon dans une enveloppe de bandelettes entrelacées formant une série de losanges et s'apparentant à un caisson. Sous l'influence des arts grec et romain, le portrait funéraire égyptien tend à s'individualiser. L'engouement des collectionneurs pour le réalisme de ces portraits, souvent prisés comme des chefs-d'œuvre autonomes, a été synonyme de perte d'information, amenant presque toujours à désolidariser le panneau de ses bandelettes et de la dépouille. De fait, l'identité des personnes figurées reste très souvent un mystère. Le portrait de Montpellier n'échappe pas à la règle. On ne sait rien de ce jeune Méditerranéen imberbe, au visage presque familier et que la mort ravit sans doute dans la vingtaine, sinon qu'il appartenait à l'élite d'Antinoé à l'instar des défunts en mesure de s'offrir un tel objet. Il porte une tunique blanche à larges bandes (*clavi*). L'arrière-fond doré du portrait, fréquemment associé au port d'une couronne végétale elle-même dorée (solaire) évoque sans doute la victoire du mort lors du jugement par psychostasie. Triomphant, portant la « couronne de gloire de Rê », il est alors autorisé à accéder au royaume osirien.

Isabelle Régen

Égyptologue, Université Paul-Valéry
Montpellier 3



Figurine féminine de type tanagraïen (cat. 20).
Musée du Louvre [MNC 688]. Argile, figurine moulée.
MNC 688 © RMN-GP / Tony Querrec

CABINET Musée des Moulages UNIVERSITÉ PAUL-VALÉRY MONTPELLIER 3 D'ANTIQUES

Musée des Moulages

Université Paul-Valéry Montpellier 3

Route de Mende

34199 Montpellier Cedex 5

Horaires. De septembre à juin,
du mardi au vendredi de 10 h à 12 h :

visites guidées sur réservation*
de 12 h à 17 h : visites libres
[entrée gratuite sous conditions]
Fermeture les lundis, jours fériés,
les vacances de Noël, juillet et août

Tél : +33 (0)4 67 14 54 86

*Courriel : mdm@univ-montp3.fr

Accès au campus

Tramway Ligne 1 – Arrêt Saint-Éloi
Préparez votre itinéraire
sur tam-voyages.com