

Topkapı Sarayı Müzesi'nde Güncellenmiş Bir Sergi Mekânı

A Modernised Exhibition Space at Topkapı Palace Museum

ENGLISH SUMMARY ON PAGE 173

Has Oda Kutsal Emanetler Dairesi

HASAN FIRAT DİKER*

» Fatih Sultan Mehmet döneminde yapımına başlanan Topkapı Sarayı, Kanuni Sultan Süleyman dönemi başta olmak üzere, her padişah döneminde gereksinime yönelik yeni yapılarla dönüşüm geçirmiştir (Necipoğlu; 2007, Ortaylı; 2002, Saka; 2007). Cumhuriyetin ilanı ile kurumsallaşmaya başlayan ulus devlet anlayışı, 1 Nisan 1924'te ulusal müzeye dönüştürülen Topkapı Sarayı ile Fransız ihtilali sonrası kamusal olarak müzeye dönüştürülen Louvre Müzesi arasında bir paralellik kurulmasını (Karabıyık; 2007) ve Cumhuriyet Türkiye'si için de simgesel bir anlam taşımalarını beraberinde getirecektir. Sarayın çağlar boyunca geçirdiği dönüşümler, müzeleştirilmesinden sonra sergileme biçimleri için de söz konusu olmuş ve dönemsel değişkenlikler göstermiştir. Sultan Abdülmecid dönemine kadar dönem ekleriyle dönüşümünü sürdürmüş bu yapı manzumesi, müze olduktan sonra da Cumhuriyet hükümetleri için kültür hizmetleri adına müzecilik uygulamalarına sahne olmuştur. Topkapı Sarayı Müzesi, koleksiyonlarındaki envanterin teşhir alanı olarak kullanıldığı sürece, bünyesindeki sergi tasarımları güncellenerek değişecek ve her dönemin algısı kendi dönüşümünü yaratacaktır.

Kültür ve Turizm Bakanlığı verilerine göre (DÖSİM; 2013) Topkapı Sarayı Müzesi'nin 2009-2012 yıllarına göre müze ziyaretçi sayısındaki nicel artış aşağıdaki tabloda gözlemlenebilir.

Bu yazıda 2007 yılında Topkapı Sarayı Müzesi'nde gerçekleştirilen teşhir projesi; Kutsal Emanetler Dairesi (1) irdelenerek, son dönemlerdeki Türk müzeciliğinin dönüşümü, Topkapı Sarayı Müzesi'nde restorasyondan sonra yeniden tasarlanarak güncellenmiş sergi mekânı üzerinden değerlendirilmeye çalışılacaktır.

Kutsal Emanetler Bölümü

Topkapı Sarayı inşa edilirken Fatih Sultan Mehmet'in özel odası ve Enderun Saray Okulu'nun bir bölümü olarak tasarlanan Has Oda Dairesi, üçüncü avlunun kuzeybatı köşesinde yer almaktadır. Dörtlü plan düzenine sahip Has Oda Dairesi'nin çevresi revaklıdır. Yavuz Sultan Selim döneminde İstanbul'a getirilen Hırka-i Saadet ve öteki kutsal emanetlerin korunması için Has Oda seçilmiş, ayrıcalıklı konumuna ek özel bir statü de kazanmıştır. Yüzyıllardır mekânda korunmuş kutsal emanetlere duyulan hürmetten, padişahlar gerek dekorasyona, gerekse mekâna litürjik öğeler kazandırmak adına çeşitli katkılar sunmuştur (Ağca; 2013).

Cumhuriyet'in ilanının ardından müzeleştirilen Topkapı Sarayı'ndaki zengin eser repertuarı, koleksiyonlara ayrıştırılırken İslam âlemi için de özel bir anlam taşıyan kutsal emanetler koleksiyonu da müzecilik düzenlemesinde ele alınarak 31 Ağustos

TARİH	Ücretli Ziyaretçi	Ücretsiz Ziyaretçi	Ziyaretçi Toplamı
2009	1.695.992	563.529	2.373.311
2010	İlgili web sitesinde bu yıla ait veriler bulunmamaktadır.		
2011	2.231.331	792.821	3.024.152
2012	2.403.465	931.460	3.334.925

1962 tarihinde halkın ziyaretine açıldı. (Ağca; 2013) En son sergi düzenlemesi 1997 yılında yapılmış olan Kutsal Emanetler Dairesi'nin basit onarım kapsamında restorasyonu ve çağdaş müzeciliğin gerektirdiği normlarda sergi tasarımının güncellenmesine karar verildi. Teşhir projesinin hazırlanıp onaylandıktan sonra ihale edilmesi bir yılı bulmuş ve uygulama 2007 yılında sona ermiştir (Resim 1).

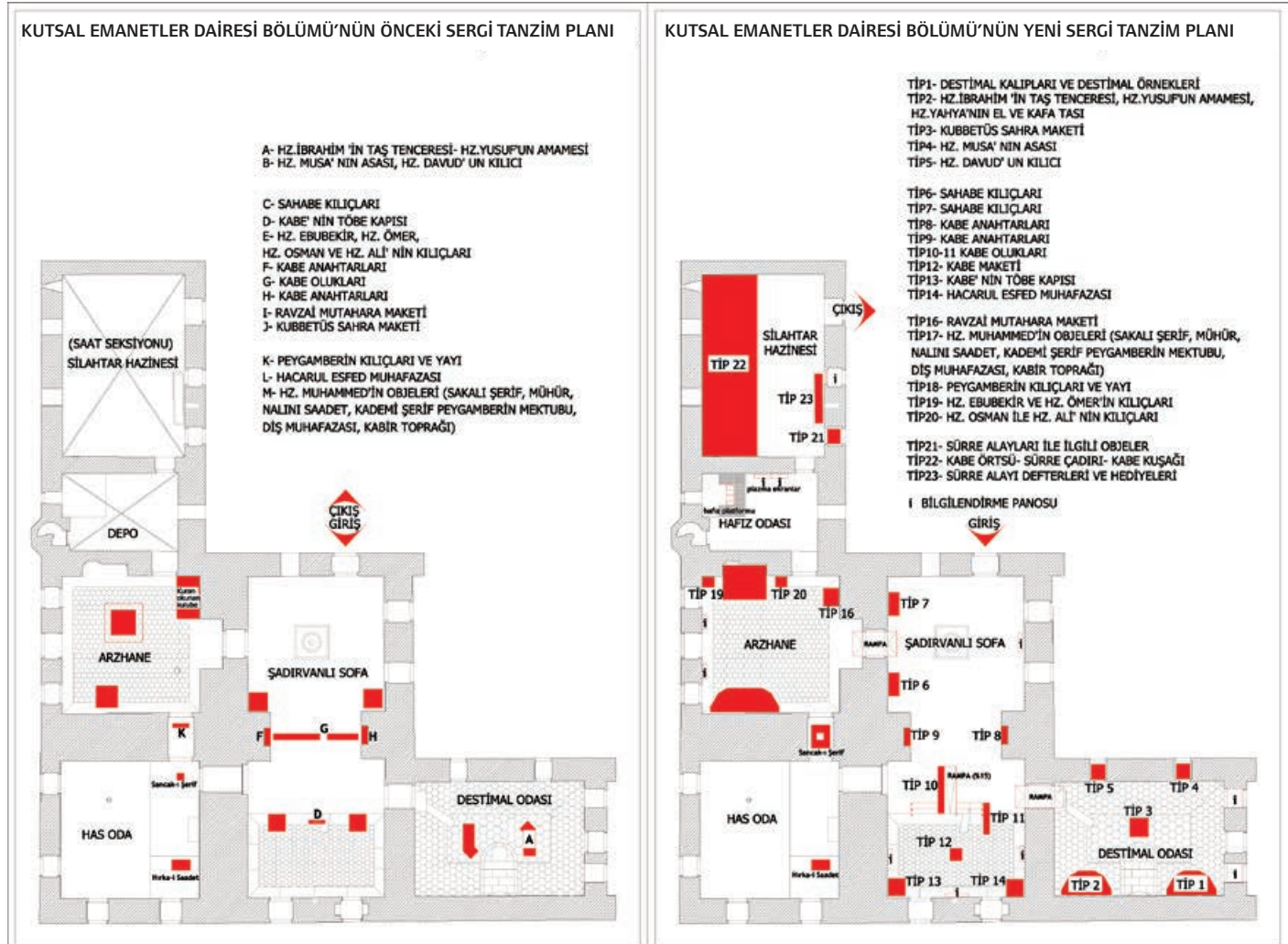
Has Oda Dairesi'nin parçası olmasına karşın, Saat Bölümü ve depo olarak işlevlendirilen Silahdar Hazinesi mekânı, Has Oda'nın tarihi mekân kurgusunun gerektirdiği şekilde Kutsal Emanetler Bölümü'nün sergi alanına dahil edildi. Böylelikle mekân grubu özgün işlevselliğine bağlı kalınarak eski birlikteliğine kavuşturuldu ve sergi alanı genişletildi. Giriş ve çıkışlar ayrıştırılarak gezi güzergâhı rahatlatıldı (Resim 2).

Sergi tasarımını belirleyen ölçütlerin başında, sergileme birimlerinin teknik donanımlarını güncellemek



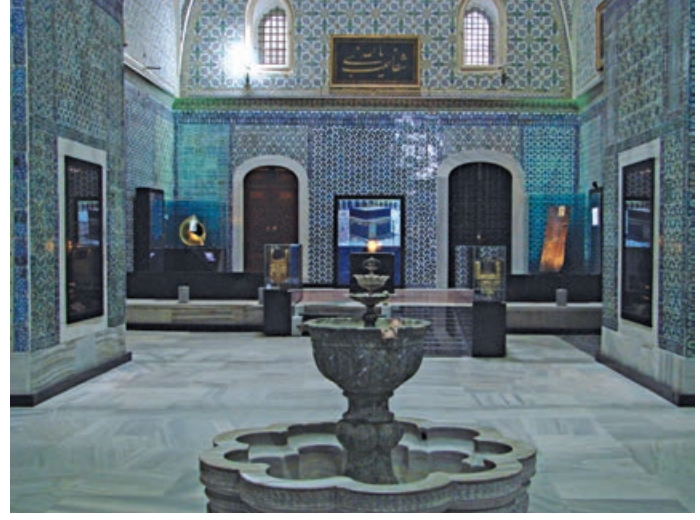
Resim 1. Kutsal Emanetler Dairesi'nin Topkapı Sarayı 3. avludan görünümü.
Fig. 1. View of the Chamber of Holy Relics in the Third Court at Topkapı Palace.

Resim 2. Topkapı Sarayı Müzesi Kutsal Emanetler Dairesi Bölümü'nün önceki ve yeni teşhir planları.
Fig. 2. Previous and new display plans for the Chamber of Holy Relics at Topkapı Palace.





Resim 3. Şadırvanlı Sofa'nın önceki teşhir düzenindeki görünümü.
Fig. 3. View of the previous display layout in the Fountain Hall.



Resim 4. Şadırvanlı Sofa'nın yeni teşhir düzenindeki görünümü.
Fig. 4. View of the new display layout in the Fountain Hall.

geliyordu. Topkapı Sarayı Müzesi bünyesindeki sergi uygulamalarında sınırlı olanakların belirlediği çözümlerin benimsenmiş olması, ziyaretçilere çağdaş bir müze algısından uzak bir görünüm sunmaktaydı. Vitrin tasarımları ile birlikte, doğrama, cam ve kilit özellikleri, aydınlatma birimleri, rutubet düzenleyicileri ve güvenlik sistemleri için uluslararası düzlemde karşılık bulabilecek bir güncelleme arayışına gidildi. Müze vitrinliliğinde sektörel uzmanlık gösteren ve dünyanın saygın müzelerinde uygulamalar yapmış Alman ve İtalyan firmalarında incelemeler yapılarak, güncel teknolojiler değerlendirildi ve tasarlanmış vitrinlerin donanımı geliştirilerek bu yeni sergi tasarımına çağdaş bir tanım getirildi. Kutsal Emanetler Dairesi Bölümü'nde

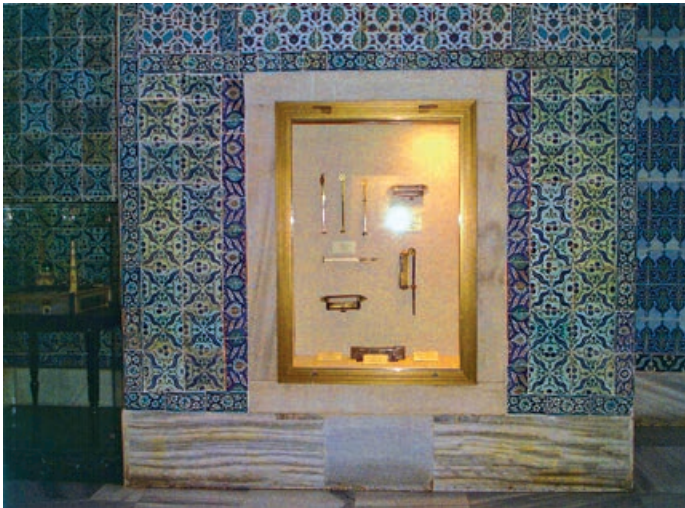
yapılmış bu yeni düzenlemesiyle, Topkapı Sarayı Müzesi, teknik donanımlarıyla uluslararası bir düzeye getirilmiş ilk sergi salonuna sahip oldu.

Kutsal Emanetler Dairesi Bölümü önceki düzenlemesinde Şadırvanlı Sofa, Destimal Odası/Has Oda Koşuğu ve Arzhane mekânlarından ibaret olup sergileme anlamında da tanımlı bir üslup ve tematik bir dizge içermiyordu. Yeni sergi düzeninde eserlerin kullanımına göre her mekâna ayrı bir tema atfedildi. Teşhirdeki eserlerin anlam birlikteliğini vurgulamak adına yapılan bu düzenlemede, sergi alanına giriş mekânı olan Şadırvanlı Sofa'ya Kâbe, Destimal Odası'na Peygamberler, Arzhane'ye Hz. Peygamber temaları atfedildi. Sergi mekânına dahil edilen Silahdar Hazinesi'nin birinci bölümü olan küçük

mekân, Kutsal Emanetlerin Topkapı Sarayı'na getirildiği 1517 yılından beri 24 saat Kur'an-ı Kerim okunması geleneğine evsahipliği yapacak şekilde yeniden işlevlendirildi. Silahdar Hazinesi'nin ikinci bölümü ise hem müze hem de seksiyonun gereksinim duyduğu süreli sergiler için kullanılabilir bir sergi mekânı olarak değerlendirildi.

Önceki sergi düzenlemesinde herhangi bir bilgilendirme biriminin olmaması büyük bir eksiklikti. Müze bünyesinde daha önce denenmemiş bir uygulamaya gidilerek, ziyaretçilerin farklı bölümler için hazırlanmış klipler ile mekân, eserler ve gelenekler hakkında multivizyon birimleri üzerinden bilgilendirilmesi amaçlandı (Diker; 2008).

Vitrin çevresinde toplaşmalara ve yığılmalara neden olan önceki sergi



Resim 5. Kâbe kapısı anahtarlarının eski teşhiri.
Fig. 5. Former display of Kaaba door keys.



Resim 6. Kâbe kapısı kilitleri ve sahabe kılıçlarının yeni sergilemesi. Fig. 6. New display of Kaaba door locks and swords belonging to the followers of Muhammed.

planlaması değiştirilerek doğrusal bir sergi güzergâhı belirlendi. Ziyaretçilerin vitrin yüzeyine dokunmadan eşit uzaklıkta ve birbirlerini engellemeden teşhiri görebilmeleri amaçlandı. 1509 depreminde yapısal hasar gören ve kubbesi çöken mekânın (Ağca; 2013) sergi planlamasında deprem riski dikkate alındı. Kaidelerin, üzerlerine oturan camekânlardan ziyaretçiye doğru daha geniş bir zemine oturacak şekilde tasarlanması ziyaretçilere fark ettirmeden vitrin yüzeylerine erişim ile olası depremde devrilmelerinin önlenmesi amaçlandı. Vitrinlerin duvar kenarlarına paralel olarak yerleştirilmesinde, kendisi de başlı başına bir teşhir unsuru olan sergi mekânının daha kolay algılanması ve olası şiddetli bir depremde kubbe çökmesinden vitrinlerin etkilenmemesi hedeflendi (Shaw; 2010).

Vitrinler, teşhir edilecek eserlerin özelliklerine göre tasarlandı. Mekânın özgün bezeme programında baskın biçimde kullanılmış turkuaz rengi, vitrinlerin arka cam yüzeylerinde yarı saydam bir şekilde kullanıldı. Teşhirdeki eserlerin gösterişsiz görünümünün mekânın baskın renk armonisi içerisinde kaybolmasını engelleyen mekânı doğal bir fona dönüştürme çabası idi. Eserleri renkli çini programından yalıtılarak, iç mekân bezeme programını renksel bir filtreye tabi tutarak eserler için yeni bir dekor yaratmak adına böyle bir tercih yapıldı. Öyle ki vitrinlerin camekân yüzeyleri, önlerinde yer aldıkları çini karolarının derzleri de dikkate alınarak boyutlandırıldı.

Şadırvanlı Sofa

Sergi mekânına girilen Şadırvanlı Sofa'da, Kutsal Emanetler'in Topkapı Sarayı'nda toplanmasını anlatan klibin gösterildiği multivizyon birimi ziyaretçiye karşılarken, Kâbe'ye atfedilen bu mekânda Kâbe kapısı, anahtar ve kilitleri, Kâbe yağmur olukları, Hacer'ül Esved mahfazası, Kâbe kapısı kanadı ve Kâbe maketi sergilenmekte. Eski teşhirde kapalı olan seki dolaşıma katılarak; sergi mekânının genişletilmesi ve eserlerin tematik birliktelik içinde, daha yakından incelenebilmesi sağlandı (Resim 3-4).



Resim 7. Şadırvanlı Sofa'nın seki kısmının yeni düzenlemesinden görünüm.
Fig. 7. View of the new display layout on the raised platform of the Fountain Hall.

Kâbe kapısı anahtarının "insitu" olarak kullanımı hakkında bilgi verilmek istendi. Proje sürecindeki araştırmalarda sağlanan Kâbe Kapısı fotoğrafındaki (2) kapı kilidi ögesi fotomontajla temizlenerek, ilgili vitrinlerin iç yüzeylerine bastırıldı. Osmanlı dönemine ait bir Kâbe kilidi, askılı bir düzenekle fotoğraf üzerinde konumlandırılarak eserin özgün kullanımı hakkında fikir verilmiş oldu (Resim 5-6).

Zeminle kot farkına sahip olan sekiye, demontabl ankastre basamak ve engelli rampası ile erişim sağlandı. Önceki düzenlemede tavana asılan Kâbe olukları dış etkenlerin zararlarına açıktı ve teşhir edildiği yükseklik nedeniyle fark edilemiyordu. Eserlerin, sekiye erişimi sağlayan basamak ve rampalara paralel şekilde konumlandırılan vitrinlerde sergilenmesine karar verildi. Kâbe oluklarının görülemeyen alt yüzeylerinin vitrin tabliye yüzeylerine yerleştirilen aynalar ile gösterimi sağlandı. Seki üzerindeki bölümde teşhir edilen bütün eserlerin kullanımını bünyesinde tanımlayacak bir Kâbe fotoğrafının kullanımına karar verildi. Hacc-ı Ekber'de çekilmiş bir Kâbe fotoğrafının kullanımına karar verildi. Bölümde yer alan multivizyon gösteriminde; Kâbe ile ilgili bölümde teşhir edilen eserlerin saraya geliş nedenleri, Osmanlı

sultanlarının halife sıfatıyla yüzyıllarca Mekke, Medine ve Kudüs'ün hamiliğini üstlenmesi ve Müslümanların kutsal yolculuğuna son büyük katkıları olan Hicaz demiryolunu anlatan görseller kullanıldı (Resim 7).

Hacca gitmemiş Osmanlı sultanlarından biri olan Sultan I. Ahmet'in yaptırdığı bir Kâbe maketi çevresinde simgesel olarak tavaf etmiş olduğu bilgisi (Necipoğlu; 1986) Kutsal Emanetler Bölümü deposunda daha önce sergiye çıkmamış bir Kâbe maketinin bu yeni düzenlemede yer almasına vesile oldu. Kandil olarak kullanıldığı düşünülen bu maketin altına yerleştirilen Mekke kumundan yapılan düzenlemeyle tavaf fikri verilirken, aynı zamanda eserin temsil ettiği mimari figürün bulunduğu coğrafyayı çağrıştırmak amaçlandı.

Destimal Odası/Has Oda Koşuşu

Has Oda Koşuşu ya da Destimal Odası (4) olarak bilinen ve Şadırvanlı Sofa'dan girilen mekân, barış ve kardeşlik mesajı veren altı peygamberin günümüze ulaşan hatıralarının teşhirine ayrıldı. Bu mekânda, Hz. Davud'un kılıcı, Hz. Musa'nın asası, Hz. İbrahim'in tenceresi, Hz. Yusuf'un amamesi, Hz. Yahya'nın kol ve kafatası rölikleri, Hz. Muhammed'in



Resim 8. Has Oda Koşuşu/Destimal Odası'nın eski görünümü.
Fig. 8. Former display in the Privy Chamber Hall / Napkin Room.



Resim 9. Has Oda Koşuşu/Destimal Odası'ndaki yeni sergileme.
Fig. 9. New display in the Privy Chamber Hall / Napkin Room.

ayak izinin kalıbı, Destimal ve kalıbı ile Kudüs Patriği tarafından Sultan II. Abdülhamid'e hediye edilen Kubbet'üs Sahra maketi sergilenmekte. Hz. Yahya'nın kol ve kafatası rölikleri Hazine Bölümü'nde teşhirdeyken yeni düzenlemede üç semâvi dine ait kutsal emanetlerin aynı çatı altında toplanması için bu mekâna alındı. Proje için hazırlanmış kliplerin üçüncü ve sonuncusu Destimal Odası/Has Oda Koşuşu'nda yer alıp senaryosunda hatıraları sergiye konu olmuş altı peygamberin yaşamından kesitler sunulmakta (Resim 8-9).

Düşey algıları nedeniyle iki boyutlu imgelerini öne çıkaracak şekilde sergilenmesi planlanan Hz. Davud'un kılıcı ile Hz. Musa'nın asası için Şadırvanlı Sofa'da olduğu gibi pencere nişlerindeki boşlukların kullanılmasına ve eserlerin dikey vurgularını güçlendirirken sahiplerini de mimari ve coğrafi anlamda çağrıştıracak kurgudan uzak gerçek görsellerin fon olarak yer almasına karar verildi. Kudüs'ün ilk peygamber kralı Hz. Davud'un adıyla anılan, bir minare olarak Türk-İslam mimarılığını çağrıştıran Davud kulesi, Hz. Davud'u çağrıştıracak bir imge

olarak değerlendirilerek, Hz. Davud'a ait olduğuna inanılan kılıcın arkasında (5) fon resmi olarak kullanıldı.

Hz. Musa'ya on emrin indirildiği yer olduğuna inanılan Sina Dağı'nın bu peygambere ait olduğuna inanılan asa için uygun bir görsel veri olacağına karar verildi. Sina dağı görselleri arasından en uygunu (Levassort; 1993) seçildikten sonra telif ücreti ödenerek fotoğraf sağlandı. Kutsal kitaplarda sözü geçtiği gibi Sina Dağı'nın eteğinde yanan ateşin öyküsünün Hz. Musa'nın asasının teşhirinde nihayet erdirilmesi (Pradel; 2008), proje için ilginç bir kolektif süreci (6).



Resim 10. Solda Hz. Musa'nın asasının yeni sergi düzenlemesindeki teşhiri ve sağda mekândaki eserler hakkında bilgi veren multivizyon birimi. Fig. 10. Left: The staff of Moses in the new display arrangement; Right: Multivision unit giving information about the objects in this space.

Arzhane

Şadırvanlı Sofa'dan girişi olan ve Arzhane olarak anılan Has Oda'ya bitişik bu mekânda önceki teşhir düzeninde de Hz. Peygamber'in hatıraları sergilenmekteydi. Eski teşhir düzeninde oluşan yığılmaları giderecek yeni bir düzenleme gerektiğinden, eserlerin sahipleri üzerinden hiyerarşik bir sergileme biçimi benimsendi. Bu dizilim Sahabeler-Dört Halife-Hz. Peygamber hiyerarşisi bağlamında 3-2-1 düzeni üzerinden kurgulandı. Sahabe kılıçlarının Şadırvanlı Sofa'dan Arzhane'ye giriş kapısının her iki yanında, adeta bu mekânın muhafızlarıymışçasına ve sahiplerini hatırlatacak bir şekilde üçerli sıralar halinde sergilenmesine karar verildi. Hz. Peygamber'in kılıçları ile yayının yanında Hz. Ebubekir ve Hz. Ömer'in, solunda da Hz. Osman ve Hz. Ali'nin



Resim 11. Arzhane'nin eski görünümü.
Fig. 11. Former view of the Petition Chamber.



Resim 12. Arzhane'nin yeni sergi düzenlemesindeki görünümü.
Fig. 12. New display arrangement in the Petition Chamber.

kılıçları olacak şekilde sıralanması tasarlanan teşhirde, Sahabelerden, Dört Halifeye, Dört Halifeden de Hz. Peygamber'in hatırasına bir yönelim amaçlandı (Resim 11-12).

Kılıçların madeni özelliğinden istifade edilerek teşhirleri için özel bir tasarım geliştirilerek, herhangi bir tutucu aparata gereksinim duymaksızın özgün bir yöntemle sergilenmeleri sağlandı. Vitrin arka yüzeylerinde çift cidarlı cam kullanılarak, her iki cam cidar arasına yapıştırılan Neodium mıknatıs çubuklarla (Resim 13-14) eserlerin etkileşim haline geçerek gözle görülebilecek herhangi bir aparat olmaksızın sergilenabilmeleri mümkün oldu (Resim 13-14). Eserin yerleştirileceği cam yüzeyle eser arasındaki sürtünme katsayısını artırıp

eserin kaymasını engellemek için de kauçuk esaslı bir malzeme kullanılarak eserlerin cam yüzey üzerinden kayma riski ortadan kaldırılmış oldu.

Hz. Peygamber'in kılıçları dışında, teşhirdeki bütün kılıçlar bu proje kapsamında geliştirilmiş, Faydalı Model (7) Kullanımı kapsamında patent güvencesine alınmış (Tescil no: 2007 06429 ve Tescil tarihi 2008/07/21) mıknatıs güçlü teşhir düzeneğiyle uçları yere bakacak şekilde düşey olarak sergilenmektedir. Bu özgün çözümle eserlerin fiziksel özelliklerinden teşhirleri için yararlanmakla birlikte, yalnız bir temaşa diliyle ilgiyi kendi bünyelerinde odaklamak amaçlandı. Türkiye müzelerinde ilk kez mıknatıs güçlü teşhir düzeneği bu projeye birlikte yaşama geçirildi.

Arzhane'de ziyaretçilerin giremediği ve cemekele dönüşmüş bir kapıdan görülebilen Has Oda'da yalnızca Sancak-ı Şerif ve Hırka-i Saadet sandukasının teşhiri yapılarak, mekânın algılanması hedeflendi. Hz. Peygamber'e ait hatıralar duvara paralel bir vitrinde bütünlüklü olarak teşhire sunularak, ziyaretçilerin birbirini engellemeden sıra halinde bu eserleri görebilmeleri sağlandı.

Silahdar Hazinesi

Yeni düzenlemenin hedeflediği temel değişimlerden biri de mekânda yüzyıllardır süren Kur'an-ı Kerim okuma geleneğinin daha modern koşullarda icra edilmesiydi. Arzhane'nin eski sergi düzeninde, şu an Ravza-i Mutahhara (8) maketinin sergilendiği vitrinin bulunduğu yerde, küçük yeşil bir kulübe



Resim 13. Mıknatısın cam yüzeye yerleştirme çalışması.
Fig. 13. Fitting a magnet on the glass surface.



Resim 14. Mıknatısların vitrin içine yerleştirildikten sonraki görünümü.
Fig. 14. View after fitting the magnets in the glass display window.



Resim 15. Teşhirdeki kılıçların mıknatıs güçlü teşhir düzeneğiyle sergilenişi.
Fig. 15. Swords displayed by means of magnets.

içinde Kur'an-ı Kerim okuyan hafızın gerek dolaşımı engelleyici bir mahalde bulunması, gerekse icra ettiği eylemin görsel, işitsel ve içerik anlamında amacına hizmet etmekten uzaktı. Arzhane ile Saat Seksiyonu (Silahdar Hazinesi) arasında kalan ve önceden depo olarak kullanılan mekânın, yeni teşhir düzeninde Hafız odası olarak kullanımına karar verildi.

Tek başına kıraat mekânının güncellenmesinin yanısıra okunmakta olan Kur'an-ı Kerim'in yalnızca okunduğu odada değil, bölümün bütün mekânlarında aynı ses düzeyinde işitilmesi amaçlanarak kablosuz

ses sistemi kuruldu. Ziyaretçilerin, bölümün klasik sergi mekânlarından sonra girdikleri bu mahalde, özel tasarlanmış kürsüsünde kıraat eden hafızı gördüklerinde, ziyaret süresince kendilerine eşlik eden Kur'an-ı Kerim'in okuyucusunu bulmuş olmaları da yeni ziyaret güzergâhının sürprizlerinden birini oluşturacaktı.

Diyanet İşleri Başkanlığı'nca görevlendirilmiş hafızlar tarafından okunan Kur'an-ı Kerim'in anlaşılabilirliği adına, kıraat kürsüsü yanına konumlandırılacak ekranlardan Türkçe ve İngilizce Kuran mealleri yayımlanır hale getirildi. Bu düzenlemeyle

mekânda kendi dilinde okunan Kur'an-ı Kerim'in, Türkçe ve İngilizce okuyabilen ziyaretçiler tarafından anlaşılır hale gelmesi arzulanı.

Topkapı Sarayı Müzesi mekân kurgusunda Silahdar Hazinesi olarak bilinen ve padişahlara ait para, silah ve değerli eşyalarının bir bölümünün saklandığı bu mekânda Has Oda'da muhafaza edilmeyen bazı kutsal emanetlerle yenileri Kâbe'ye sonra İstanbul'a geri getirilen kullanılmış Kâbe örtüleri saklanmaktaydı (Ağca; 2013). Sarayın müzeleştirilme sürecinde saray koleksiyonundaki saatlerin sergilendiği bir mekân olarak kullanılmış olan Silahdar Hazinesi, 1999 depreminden sonra ziyarete kapatılmıştı. Uzunca bir süredir kapalı tutulan mekânın, Kutsal Emanetler Dairesi'ne bağlı otantik mekân kurgusuna yönelik geri kazanımı da yeni düzenlemenin amaçlarındandı.

Mekân içindeki eserlerin tahliye edilmesinden sonra onarım görerek, süreli sergiler bağlamında değerlendirilmesi için teşhire yönelik yeniden planlandı. Mekânın Kâbe'nin kenarlarıyla hemen hemen aynı uzunlukta olmasının verdiği ilhamla, daha önce teşhire çıkmamış Kâbe kapısı perdesi, Kâbe kuşağı ve örtülerinin teşhiri için büyük bir vitrin tasarımı fikrini geliştirdi. İç düzenlemesindeki oynar başlıklı panolarıyla pek çok farklı eserin sergilenmesini olanaklı kılabilen bir yaklaşımla ele alınan bu vitrin, tekstil eserlerinin de sergilenebileceği özel bir iklimlendirme donanımıyla kuruldu (Resim 16). Büyük vitrin "Sure" konulu ilk sergi sonrasında Ehl-i Beyt (2008), Has Oda Mefruşatı (2009), Sultan II. Beyazıt (2012) ve Fatih Sultan Mehmed (2013) ve tekrar Ehl-i Beyt (2013) sergileri gibi geçici sergilere olanak sundu. Topkapı Sarayı'na uzun aralıklarla gelen ziyaretçilerin bu mekâna her gelişlerinde farklı ya da daha önce teşhire çıkmamış bir eseri görebilmeleri, bu dev boyutlu vitrinin temel misyonlarından biriydi. Silahdar Hazinesi'ndeki pencereye paralel özgün mermer tezgâh, masaüstü bir vitrine altlık sunması bakımından değerlendirilmeyi bekleyen bir potansiyeldi ve mekânın bu özgün donatısı da süreli sergilerde teşhire sunulabilecek küçük eserler için uygun bir zemin sunmuş oldu.



Resim 16. Silahdar Hazinesi'ndeki büyük vitrinde Kâbe kapısı perdesinin sergilenmesi (2007).
Fig. 16. Kaaba door curtain displayed in the main window in the Armourer's Treasury (2007).

2007 Aralık ayında yeni düzenlemesiyle ziyarete açılan Kutsal Emanetler Dairesi kamuoyundan olumlu tepkiler almış, yazılı ve görsel medyada oldukça ilgi görmüş ve beraberinde getirdiği yeniliklerden ötürü 2008 yılı Mayıs ayında Kültür ve Turizm Bakanlığı'nın çağdaş müzecilik uygulamalarına verdiği ödüle değer görülmüştür.

Notlar:

1. Kutsal Emanetler Dairesi (sergi) teşhir-tanzim projesi bu makalenin yazarı tarafından gerçekleştirilmiştir.
2. Bu fotoğraf National Geographıy fotoğrafçısı Ömer Faruk Aksoy'dan temin edilmiştir.
3. Bu fotoğraf Kutsal Emanetler Dairesi'nde gösterimi yapılan kliplerin de yönetmeni olan Mustafa Aksay tarafından çekilmiştir.
4. Kutsal Emanetleri ziyarete gelen Osmanlı Devlet erkânına ziyaretleri anısına hediye edilen ve Farsça mendil anlamına gelen destimallerin bu mekânda verilmesinden ötürü bu mekâna Destimal Odası denilmektedir.
5. Bu fotoğraf Kutsal Emanetler Dairesi projesinin gerçekleştirildiği yıl başka bir görev için Kudüs'te bulunan bu makalenin yazarı tarafından çekilmiştir.
6. Bu makalenin yazarının 1997 yılında Kadıköy Moda'daki bir sahafıta yalnızca kapak fotoğrafı için aldığı Le Monde de Bible dergisinin kapağındaki Sina Dağı fotoğrafı aradan on yıl geçtikten sonra bu teşhir için en uygun görsel olarak değerlendirildi. Fotoğrafı çeken sanatçı Michelle Levassort internet ortamında bulunarak kendisinden bu proje için söz konusu fotoğrafın kullanım hakkı istendi. Sevinerek bu teklifi kabul eden sanatçı, fotoğrafı çekmek için 1973 yılının Ocak ayında bir sabah saat 03:00'te eşikle birlikte Sina dağının karşısındaki dağa tırmanmaya başladığını, saat 05:00'te tırmanışları sona erip fotoğrafı çekmeye hazırladığında dağın eteğinde bir çoban ateşinin yakıldığını ve fotoğrafı bu şekilde çekmiş olduğunu anlatmıştır.

7. Faydalı Model tanımı Türk Patent Enstitüsü'nün Patent/Faydalı Model Kılavuzunda yapılmıştır. http://www.turkpatent.gov.tr/dosyalar/yayinlar/basvuru_kilavuz/PATENT_BK.pdf

8. Hz. Peygamber'in defnedildiği mekânın özgün adı.

Kaynaklar

- Ağca, S.; "Hırka-i Saadet Teşkilatı, Törenleri ve Kutsal Emanetleriyle Hırka-i Saadet Dairesi", Korpus Yayınevi, İstanbul; 218-284, 2013.
- Diker, H. F.; "Müzelerde Teşhir ve Tanzim: Topkapı Sarayı Müzesi Kutsal Emanetler Dairesi Örneği", yayımlanmamış Uzmanlık Tezi, Kültür ve Turizm Bakanlığı, Ankara, 2008.
- DÖŞİM; Kültür ve Turizm Bakanlığı Döner Sermaye İşletmesi Merkez Müdürlüğü Ziyaretçi İstatistikleri, 2013. [<http://dosim.kulturizm.gov.tr/TR,51652/ziyaretci-istatistikleri.html>] Erişim tarihi (15.01.2014).
- Karabıyık, A.; "Çağdaş Sanat Müzeciliği Kapsamında Türkiye'deki Müzecilik Hareketlerine Bir Bakış", yayımlanmamış Yüksek Lisans Tezi, Atatürk Üniversitesi, Sosyal Bilimler Enstitüsü, Erzurum, 2007.
- Levassort, M.; Le Monde de la Bible 82(35), 1993.
- Necipoğlu, G.; "Plans and Models in 15th and 16th Century Ottoman Architectural Practice", Journal of the Society of Architectural Historians 5(3) 224-243, 1986.
- Necipoğlu, G.; "15. ve 16. Yüzyılda Topkapı Sarayı Mimari Tören ve İktidar", Yapı Kredi Yayınları: 2428, İstanbul; 121-123, 2007.
- Ortaylı, İ.; "Mekânlar ve Olaylarıyla Topkapı Sarayı", Kaynak Yayınları, İstanbul; 77-79, 2007.
- Pradel, O.; "Des Reliques, un photographe et Biblia, a Topkapı", Biblia (68) 46-47, 2008.
- Shaw, W. M. K.; "Between the secular and the sacred: a new face for the department of the Holy Relics at the Topkapı Palace Museum", Material Religion: The Journal of Objects, Art and Belief 6(1) 129-131, 2010.

**Hasan Fırat Diker, Yrd. Doç. Dr.
Fatih Sultan Mehmet Vakıf Üniversitesi,
Mimarlık ve Tasarım Fakültesi

A Modernised Exhibition Space at Topkapı Palace Museum

HASAN FIRAT DİKER

» Construction of Topkapı Palace began during the reign of Sultan Mehmet the Conqueror and was transformed over the centuries by the addition of new buildings to meet new needs during the reigns of every sultan, notably Sultan Süleyman the Magnificent. The concept of the nation state which became institutionalised with the proclamation of the Turkish Republic led to the conversion of Topkapı Palace into a museum on 1 April 1924, an event that has been compared to the nationalisation of the Louvre and conversion into a museum following the French Revolution. For the Turkish Republic this meant that Topkapı Palace acquired a symbolic meaning. Transformations undergone by the palace over the centuries were echoed by periodic changes in exhibition display methods after its conversion into a museum.

The periodic transformation that continued until the reign of Sultan Abdülmecid was repeated at the palace after it became a museum by successive Republican governments in the name of service to culture. So long as Topkapı Palace Museum was used as a display place for its collections, the designs for exhibitions held there were modified in accordance with current ideas at each period, so bringing about its own transformation. This article examines a display project carried out at Topkapı Palace Museum in 2007; evaluating the transformation of Turkish museology in recent years through the case of the Chamber of Holy Relics, and the redesigned and updated exhibition space following restoration at the museum.

The Privy Chamber, designed as part of the Enderun Palace School, date from the time when Topkapı Palace was first being built during the reign of Sultan Mehmet II. Both stand at the northwest corner of the Third Court. The Privy Chamber has a quadrilateral plan and is surrounded by an arcade. The Holy Mantle and other holy relics were brought to Istanbul during the reign of Sultan Selim I and kept in the Privy Chamber, whose already high status was thereby enhanced even further.

Out of respect for the holy relics that were kept in this space for so many centuries, successive sultans added decorative elements and liturgical objects.