

STUDIA 36 BALCANICA

MIRABILIA: ВРЕМЕНА ПРОСТРАНСТВА МИТОВЕ



ИНСТИТУТ ЗА БАЛКАНИСТИКА & ЦЕНТЪР ПО ТРАКОЛОГИЯ ПРИ БАН

СЪДЪРЖАНИЕ / CONTENTS

MIRABILIA: ВРЕМЕНА, ПРОСТРАНСТВА, МИТОВЕ

УВОД/INTRODUCTION:

ВАНЯ ЛОЗАНОВА-СТАНЧЕВА: MIRABILIA: ВРЕМЕНА, ПРОСТРАНСТВА, МИТОВЕ.....	10
LOZANOVA, VANYA: MIRABILIA: TIMES, SPACES, MYTHS.....	10

MIRABILIA ANTIQUA ET MEDIAEVALIS

ВАЛЕРИЯ ФОЛ: СВ. МАРИНА МЕЖДУ ВЕНЕЦИЯ И БАЛКАНИТЕ	14
VALERIA FOL: ST. MARINA BETWEEN VENICE AND THE BALKANS.....	26
ИВАН МАРАЗОВ: IMITATIO ALEXANDRI.....	27
IVAN MARAZOV: IMITATIO ALEXANDRI.....	57
ВЕСЕЛА АТАНАСОВА: КРАК НА САРАПИС В НАЦИОНАЛНИЯ АРХЕОЛОГИЧЕСКИ ИНСТИТУТ С МУЗЕЙ КЪМ БЪЛГАРСКА АКАДЕМИЯ НА НАУКИТЕ?.....	58
VESSELA ATANASSOVA: A FOOT OF SARAPIS IN THE NATIONAL ARCHAEOLOGICAL INSTITUTE WITH MUSEUM, BULGARIAN ACADEMY OF SCIENCES?.....	67
АДРИАНА АТАНАСОВА СЪРБОВА: РИТЪМЪТ НА ТРАКИЙСКАТА КУЛТОВА АРХИТЕКТУРА	68
ADRIANA SARBOVA: THE RHYTHM OF THRACIAN CULT ARCHITECTURE.....	85
НЕВЕНА ПАНОВА: ЗА ВЪЗМОЖНИЯ ПАРАЛЕЛ МЕЖДУ ЕПИЧЕСКИТЕ СЮЖЕТИ ЗА ОДИСЕЙ И КРАЛИ МАРКО	86
NEVENA PANOVA: ON SOME POSSIBLE PARALLELS BETWEEN THE EPIC NARRATIVES OF ODYSSEUS AND KRALI MARKO	93
МАРТА ИВАЙЛОВА: СЛОНЪТ В ЕДНО РАННОХРИСТИЯНСКО ПРОИЗВЕДЕНИЕ. СЕМАНТИЧНИ И ЕЗИКОВИ ПРОМЕНИ	95
MARTA IVAYLOVA: THE ELEPHANT IN AN EARLY CHRISTIAN TEXT. SEMANTIC AND LINGUISTIC CHANGES.....	108
СВЕТΟΣЛАВ С. РИБОЛОВ: АРИЕВАТА РЕЦЕПЦИЯ НА АРИСТОТЕЛОВИТЕ КАТЕГОРИИ	109
SVETOSLAV RIBOLOV: THE ARYAN RECEPTION OF THE ARISTOTLE CATEGORIES	124
ЙОАННИС КАМИНИС: ДЕМИТОЛОГИЗИРАНЕТО НА НОВИЯ ЗАВЕТ: ПРЕДИЗВИКАТЕЛСТВО ИЛИ ВЪЗМОЖНОСТ ЗА ПРАВОСЛАВИЕ?	125
IOANNIS KAMINIS: THE DEMYTHOLOGIZATION OF THE NEW TESTAMENT: A CHALLENGE OR AN OPPORTUNITY FOR ORTHODOXY?	139
КРИСТИЯН КОВАЧЕВ: МИТЪТ ЗА „ИДЕАЛНИЯ ГРАД“ КАТО ЧАСТ ОТ КОНСТРУИРАНЕТО НА <i>ДРУГОСТТА</i> ПРЕЗ СРЕДНОВЕКОВИЕТО	140
KRISTIYAN KOVACHEV: THE MYTH OF THE “IDEAL CITY” AS PART OF THE CONSTRUCTION OF <i>OTHERNESS</i> IN THE MIDDLE AGES	147
ВАНЯ ЛОЗАНОВА-СТАНЧЕВА: КЪМ КОРЕНИТЕ НА ЛЕГЕНДАТА ЗА РОДОСКИЯ ДРАКОН.....	148
VANYA LOZANOVA-STANCHEVA: TOWARDS THE SOURCES OF THE LEGEND OF THE DRAGON OF RHODES	162

ПЕНКА ДАНОВА: МИТОВЕ И ЛЕГЕНДИ ЗА БАЛКАНИТЕ В ДВА ИТАЛИАНСКИ ПЪТЕПИСА ОТ 1575 Г.	163
PENKA DANOVA: MYTHS AND LEGENDS OF THE BALKANS IN TWO ITALIAN TRAVELERS OF THE YEAR 1575	177
ВЛАДИСЛАВ ИВАНОВ: ЗНАМЕНЕНИЯ ЗА ТУРСКИТЕ НАШЕСТВИЯ <i>ВЪВ ВИЗАНТИЙСКА ИСТОРИЯ</i> (<i>ΡΩΜΑΪΚΗ ΙΣΤΟΡΙΑ</i>) НА НИКИФОР ГРИГОРА	178
VLADISLAV IVANOV: THE OMENS FOR THE TURKISH INVASIONS IN NICEPHORUS GREGORAS' <i>BYZANTINE HISTORY (ΡΩΜΑΪΚΗ ΙΣΤΟΡΙΑ)</i>	188
САША ЛОЗАНОВА, СТЕЛА ТАШЕВА: ПРИРОДНИ И АРХИТЕКТУРНИ МОТИВИ В ИЗТОЧНОПРАВОСЛАВНИ ИКОНИ НА СВ. ГЕОРГИ	189
SASHA LOZANOVA, STELA TASHEVA: NATURAL AND ARCHITECTURAL MOTIFS IN EASTERN ORTHODOX ICONS OF ST. GEORGE.....	203

MIRABILIA: ТРАДИЦИЯ – МОДЕРНОСТ – ПОСТМОДЕРНОСТ

ОРЛИН СЪБЕВ: ЕДНО НЕОБИЧАЙНО НЕБЕСНО ЯВЛЕНИЕ НА БАЛКАНИТЕ ПРЕЗ 1866 Г. И НАУЧНАТА ИНТЕРПРЕТАЦИЯ ОТ НЕГОВИТЕ СЪВРЕМЕННОЦИ.....	206
ORLIN SABEV: AN UNUSUAL CELESTIAL EVENT IN THE BALKANS IN 1866 AND THE SCIENTIFIC INTERPRETATION BY ITS CONTEMPORARIES	221
ВЕНЕТА ЯНКОВА: ТОПОСИ НА ЧУДЕСНОТО. (КЪМ ЛЕГЕНДАРНАТА ТОПОГРАФИЯ НА ХЕТЕРОДОКСНИЯ ИСЛАМ В СЕВЕРОИЗТОЧНА БЪЛГАРИЯ)	222
VENETA YANKOVA: TOPOI OF THE WONDERFUL (TOWARDS THE LEGENDARY TOPOGRAPHY OF THE HETERODOX ISLAM IN NORTHEASTERN BULGARIA).....	233
АЛЕКСАНДРА ФОЛ: ДЕФИНИРАНЕ НА КРАСОТАТА В ИЗКУСТВОТО: ПЕТ ПРЕДВАРИТЕЛНИ УСЛОВИЯ И ШЕСТ ЗАДЪЛЖИТЕЛНИ КРИТЕРИЯ.....	234
ALEXANDRA FOL: DEFINING BEAUTY IN ART: FIVE PROVISI AND SIX CRITERIA SINE QUA NON	247
АЛБЕНА ГЕОРГИЕВА: ЧУДЕСНИЯТ ПЪТ НА ИНДИВИДУАЛНОТО ИЗРАСТВАНЕ.....	248
ALBENA GEORGIEVA: THE MIRACULOUS PATHWAY OF INDIVIDUATION.....	263
БЛАГОРОДНА ФИЛЕВСКА: СОЗОПОЛСКА ПРИКАЗКА ЗА ЗМЕЯ ОТ ГОЛЕМИЯ ОСТРОВ	264
BLAGORODNA FILEVSKA: SOZOPOL'S FAIRY TALE ABOUT THE DRAGON FROM THE BIG ISLAND ...	277
АНТОАНЕТА БАЛЧЕВА: ИДЕОЛОГЕМАТА ЗА СЛАВЯНСКА ВЗАИМНОСТ В ЛИТЕРАТУРНАТА ТРАДИЦИЯ НА ИЛИРИЗМА.....	278
ANTOANETA BALCHEVA: THE IDEOLOGY OF SLAVIC MUTUALITY IN THE LITERARY TRADITION OF ILLYRISM	286
ЖОРЖЕТА НАЗЪРСКА: СОФИЯ КАТО САКРАЛНО ПРОСТРАНСТВО ЗА ЕЗОТЕРИЧНИТЕ ОБЩЕСТВА (КРАЯТ НА XIX – ПЪРВАТА ПОЛОВИНА НА XX В.).....	287
GEORGETA NAZARSKA: SOFIA AS A SACRED SPACE FOR ESOTERIC SOCIETIES (END OF THE XIX – FIRST HALF OF THE XX CENTURY).....	306
МАРИЯНА СТАМОВА: ПРАВОСЛАВНАТА ЦЪРКВА И МИТОЛОГИЯТА В СРЪБСКАТА ПОЛИТИКА ПРЕЗ 80-ТЕ ГОДИНИ	307
MARIYANA STAMOVA: THE ORTHODOX CHURCH AND MYTHOLOGY IN SERBIAN POLITICS IN THE 80S.....	322
ХЮСЕИН МЕВСИМ: ЗА НАЧАЛАТА И НАЧАЛОТО НА ТУРСКИЯ НАЦИОНАЛЕН ТЕАТЪР И ДРАМАТУРГИЯ	324
HÜSEYİN MEVSİM: ABOUT THE BEGINNINGS AND THE BEGINNING OF THE TURKISH NATIONAL THEATER AND DRAMA.....	345

ЙОАНА СПАСОВА-ДИКОВА: СЦЕНИЧНИ ПРЕВЪПЛЪЩЕНИЯ НА ТОТАЛИТАРНИТЕ МИТОЛОГЕМИ В БЪЛГАРСКИЯ ТЕАТЪР.....	347
JOANNA SPASSOVA-DIKOVA: STAGE INCARNATIONS OF THE TOTALITARIAN MYTHOLOGEMS IN THE BULGARIAN THEATRE	365
ЯНИТА КИРОВА: НЕВЕРБАЛНИЯТ ТЕАТЪР НА СЦЕНАТА НА МЕЖДУНАРОДНИТЕ ТЕАТРАЛНИ ФЕСТИВАЛИ „ПАНАИР НА КУКЛИТЕ“ И „СВЕТОВЕН ТЕАТЪР В СОФИЯ“.....	366
YANITA KIROVA: NON-VERBAL THEATER ON THE STAGE OF INTERNATIONAL THEATER FESTIVALS <i>SOFIA PUPPET FAIR</i> AND <i>WORLD THEATRE IN SOFIA</i>	387
АНДРОНИКА МАРТОНОВА: ВИХРУШКИТЕ НА НЕОБИКНОВЕНИТЕ ДЕЦА В ЕДИН ОБИКНОВЕН СВЯТ (CINEMIRACULA MUNDI В ЛИЛИ РИБКАТА НА ЯСЕН ГРИГОРОВ).....	389
ANDRONIKA MÄRTONOVA: THE WHIRLWINDS OF EXTRAORDINARY CHILDREN IN AN ORDINARY WORLD (CINEMIRACULA MUNDI IN YASSEN GRIGOROV'S LILLY THE LITTLE FISH).....	405
СЕМРА АХМЕД: ОЙА БАЙДАР: ВЛАСТЕЛИН НА ВРЕМЕ И ПРОСТРАНСТВО В РОМАНА – <i>КОТЕШКИ ПИСМА</i>	407
SEMRA AHMED: OYA BAYDAR: LORD OF TIME AND SPACE IN HER NOVEL <i>CAT LETTERS</i>	416

СОФИЯ КАТО САКРАЛНО ПРОСТРАНСТВО ЗА ЕЗОТЕРИЧНИТЕ ОБЩЕСТВА (краят на XIX – първата половина на XX в.)

Увод

В настоящето проучване се търси връзката на структурирането на софийското градско пространство от края на 19 до средата на 20 в. с езотеричните общности в столицата (спиритистки, теософски, антропософски, розенкройцерски, масонски, комасонски, вкл. нови религиозни движения на езотерична основа). С историческа и културологична методология е направено „изследване на случай“ на днешните квартали Красно село, Павлово и Овча купел. Наред с процесите на тяхното възникване, заселване, планиране и застрояване се проследява социокултурният профил на техните жители, част от които са били свързани с окултни общества.

1. Градското пространство на столицата в сакралната география на езотеричните общности

Софийското градско пространство е конструирано още през римската епоха около свещения минерален извор до дн. Ларго: там са разположени храмовете и се пресичат двете главни улици. Кардо максимум сочи към сакрализираните планински масиви Витоша (с Черни връх) и хълма Курубаглар („Лозенец“), а декуманус максимум води до некропола. В османския период Хиподамовият (ортогонален) план на града е заменен с радиално-концентричен, базиран на пет улици с център извора при Баня баши джамия и кръгова граница окопът (хендекът). През Танзимата тези пътни артерии са оформени като паркови зони (Желева-Мартинс 2006: 70, 79, 83).

След Освобождението новите елити съхраняват завареното градоустройствено решение. Надделява разбирането им за компактен град, разрастващ се по протежение на петте шосета и ограничен от р. Владайска и Перловска. В новите планове за благоустройство се следват утвърдени образци от Карлсруе, Петербург, Вашингтон, Париж и Виена през 18–19 в., като се вплитат елементи от изграждането на Атина (1834) и Букурещ (1836–1895). При неокласицистичното радиално-концентрично планиране пространството следва „принципа на



Обр. 1. Въздушна снимка на софийския център откъм пл. „Св. Ал. Невски“, 16.08.1929 г. (Личен архив)

тризъбеца“: равнобедрен триъгълник от перпендикулярно пресичащи се улици, ориентирани останалите по него, разполагане на площи с правилна форма по върховете му, а по диагоналите – кръгови улици (рингове) (Желева-Мартинс 2006: 22–28, 77–86, 95–96, 129).

Център на радиално-концентричната система в София остава пл. „Св. Крал“ (550 м) (Желева-Мартинс 2006: 94, 138, 183). Нейни ограничители са р. Владайска и Перловска, а структуроопределящи точки стават най-високите места в Софийската котловина, където се оформят външни площи – нови „порти“: Руски паметник (561 м, 1882), Львов мост (541 м, 1889), Орлов мост (561 м, 1891) и Паметникът на Левски (548,7 м, 1895). По линията на кардо максимум са прокарани новите булеварди „Кн. Мария Луиза“ и „Витоша“, за което се налага силовото „разчистване“ на постройки и култови сгради от стария османски център. С времето тези пунктове са вплетени в урбанизационната логика, която отново търси връзката на града с планината и нейните свещени продължения – реките: Львовият мост е изграден над р. Владайска, Орловият е издигнат над р. Перловска, а р. Боянска е отклонена от пл. „Кафене баши“ („Славейков“) към пл. „Баба Неделя“ и Артилерийските казарми. Роля на радиални улици в първия пръстен поемат „Московска“/, „Дондуков“, „Цар Освободител“/

„Граф Игнатиев“/, „Драгоман“, а във втория – „Фердинанд“/, „Патр. Евтимий“, „Хр. Ботев“, „Ст. Стамболов“ и „Сливница“ (Желева-Мартинс 2006: 75–76).

Отначало софийското градоустройство е поверено изцяло на „внесени“ образовани елити. Макар в него да участват руски (инж. Копиткин), италиански (арх. Амадей) и немски специалисти (братя Бартел) (Желева-Мартинс 2006: 68, 181; Стоилова 1999), през 1878–1905 г. повечето кадастрални и регулационни планове са дело на група чехи, свързани с кръвно-родствени, национални, икономически, колегиално-професионални и по интереси социални мрежи. В центъра им стои Иржи (Георг) Прошек, а около него гравитират неговият брат (техн. Богдан), братовчеди (инж. Йозеф и Вацлав), шурей (арх. В. Роубал), приятел (арх. А. Колар) и сънародник (инж. К. Трънка) (Кадела 2014: 194; Желева-Мартинс 2006: 52, 61, 68, 181). Въпреки че повечето са пътни специалисти (а не урбанисти или цивилни инженери) и се занимават с частно индустриално и търговско предприемачество (не им достига опит в проектантската дейност), те са фаворизирани дори при различни политически режими. Изглежда чехите стават водещи в благоустройството на града не толкова със своя професионализъм, колкото заради общите си икономически интереси и съвместната масонска принадлежност с управляващите елити.¹

Школувани в традициите на германската и австроунгарската архитектура, чешките технически специалисти отразяват в творчеството си придобитите професионални знания и умения, следват и пренасят нейните принципи (срв. Doytchinov, Gantchev 2001; Коцев и кол. 1998), но също така вплитат в работата си своите обществени идеи и лични убеждения, вкл. масонска символика. В това те са подкрепяни от политическия елит, който пряко контролира и насочва според собствените си визии планирането на българската столица след 1878 г. (Иречек 1995: 33).² Първите двама български владетели след Освобождението се числят към високия масонски елит, а Фердинанд I членува и в Малтийския орден. Явно неслучайно кметът масон Д. Петков възлага именно на братя Прошек регулационния план и концесиите за изграждането на жп гарата, Лъвов и Орлов мост (1888–1891) (Кадела 2014: 203–213; Желева-Мартинс 2006: 76).

¹ Иржи Прошек е масон, който още с идването си в българските земи се включва в хасковската ложа около Читалище „Виделина“ и основава своя в с. Ябълково (1870). В навечерието на Руско-турската война чрез окултните мрежи влиза във връзка със славянските комитети и се поставя в услуга на руските войски. Общите интереси му осигуряват участие във високо доходни проекти на българския стопански елит след Освобождението: строителството на жп линията Цариброд – Вакарел и варненското пристанище, сътрудничество с bankerско-лихварската къща на Евл. Георгиев, акции в ЗД „Балкан“ и собствено предприемачество (Кадела 2014; Желева-Мартинс 2006: 55, 59). С голяма вероятност Богдан Прошек и арх. Колар също са масони.

² Александър I подписва един от плановете и лично контролира прилагането му през 11.1879. Фердинанд I участва в изработване герба на града и иницира голяма част от благоустроителните дейности.

Масонството има иманентен стремеж да трансформира и води към прогрес обществото. Утвърдени практики в това отношение са основаването на публични институции и частни организации и „вплитането“ на масонски знаци и символи в градската среда. Обикновено второто се осъществява от архитекти, инженери или строителни предприемачи, членуващи в масонски ложи, или от самите културни и политически елити. По подобен начин свободните зидари основават нови селища със специфична архитектура (Вашингтон, окр. Колумбия) или променят облика на градове със старинен произход („османизацията“ на Париж) (Curl 2011, 2014; Wasserman 2008; Manca 2012; Frescura 2017). Такъв подход би могъл да се забележи и в урбанизацията на българската столица. Възловите точки в градската топография са маркирани сobeliski и мостове. Руският паметник (1882) и Паметникът на Левски (1895) са с пресечена конична форма, ориентирани съотв. на североизток и югозапад и украсени с ясно четими масонски символи и надписи.³ Лъвовият мост (1889) по посока север – юг е декориран с 4 соларни символа на женското начало. В Древен Египет те са придружители на богинята Бастет и се поставят пред храмове и дворци. Орловият мост (1891), ориентиран на северозапад – югоизток, също е „белязан“ от 4 соларни животни, асоциирани със Зевс и силно почитани от масоните. Те маркират началото на друг „свещен път“ – цариградския, по който поклонниците потеглят към Йерусалим и Мека.

Тези структуриращи пространствени центрове комуникират помежду си чрез основни пътни артерии по посока запад – изток:⁴ бул. „Кн. М. Луиза“, „Московска“, „Цар Освободител“. Ул. „Раковски“ пък е „мост“ между двете реки, пресичайки целия град. Показателно е, че столичният елит, част от който членува в окултни общества, издига домовете си точно на споменатите улици, и че там са построени важни обществени сгради, ползвани от езотерици.⁵ През 1907–1908 г. въпросните градски артерии са декорирани с жълти павета – символно облицоване със „злато“, реализиращо масонска идея и осъществено със съдействието на свободни зидари – кмета Мартин Теодоров и акционерите от Българското индустриално-керамично дружество „Изида“ (Симеонов 1960).⁶

³ Руският паметник гледа на изток – раждането, а този на Левски на запад – смъртта. Руският е украсен с масонския символ на разтворен пергел, образуван от бинокъл, пушка с щик и лопата, и с библейския цитат (Пс. 113:9) – девиз на Тамплиерския орден. На паметника на Левски са изобразени 16 змии (хтоничен символ на прераждането и трансформацията) и 8 букраниони (глави на бикове – соларни свещени животни, свързани с жертвоприношение).

⁴ Посоката следва хода на важната за масоните звезда Сириус.

⁵ На ул. „Раковски“ са разположени Масонският храм (на №100), Теософският клуб, салонът на Бялото братство, Читалище „Славянска беседа“, Юнион клуб, Свободният университет, БИАД, Домът на печата.

⁶ Изида е едно от най-почитаните божества от масоните.

В планирането или реконструирането на градове масоните „закодират“ своите идеи в кръстовищата и площадите. Най-често използвани са кръглата (овална) и лъчистата (ризоматична) форма, внушаващи равнопоставеност и съвместяване на различия. Осем, шест, пет или трилъчевите кръстовища конструират по нов начин пространството.⁷ По подобие на Рим, Петербург и Атина в края на 19 в. – началото на 20 в. в София се появяват отначало кръглите и овалните („Св. Крал“, „Паметник на Левски“, „Народно събрание“), по-късно многолъчевите (звездообразни) площади – кръстовища (Желева-Мартинс 2006: 168–169). Пентаграмни са тези при Орлов мост, паметника на патр. Евтимий, Малките и Големите пет къшета, дн. пл. „Братя Прошек“, а шестлъчеви – пл. „Журналист“. Трилъчевите са често срещани в градския център и периферията (кв. Лозенец). В близост до тях се конструират малки сегменти с триъгълна форма (напр. между пл. „Македония“, Петте къшета и Руски паметник има равнобедрен триъгълник със страни 450 x 550 x 550 м).

Около тези възлови градоустройствени точки в края на 19 и началото на 20 в. се строят т.нар. богоделни квартали – средоточие на институции, в които окултни формации дават изява на своята благотворителност. Първоначално такъв се изгражда около Львов мост и жп гарата (дн. „Банишора“), а от началото на 20 в. втори богоделен квартал се ситира в района на Руски паметник.⁸

Освен с елементи на урбанистиката, кръстовищата и площадите са маркирани със строителни и архитектурни детайли (триделно членение на формата на сградите, арковидни или фронтонни входи, подчертани с двете колони Яхин и Боаз, скулптури или релефи на Изида, атланти и орли, акациев гирлянди, розетки, триъгълни елементи и др.). Чест начин за „белязване“ е засаждането на растителност, свързвана от езотериците с божественото. Така напр. платаните се асоцират със Зевс и се приемат за символ на премъдрост, промяна и живот; акациите – като атрибут на Изида и Хор, знак на мъдрост и просвещение на све-

⁷ Октагоналните изразяват почитането на 8-та като соларен символ на Св. Дух, на прехода от небесно към земно, прераждането и обновлението. Масоните наричат 8-та звезда на пробуждането и я уподобяват със Зорницата (Венера), а оттам – с Изида. Хектагоналните отдават почит към 6-та като сбор на две 3-ки. Пентаграмните са алюзия за 5-та – знак на Сириус, Божията хармония и пречистването. Срещат се често в Петербург (Петъгъл), Вашингтон и Ню Йорк. Трилъчевите са свързани със Св. Троица, съвършенството и абсолютната хармония.

⁸ Представителите на окултни формации обикновено живеят на/до такива символни места. На „Орлов мост“ резидират масоните Б. Хаджикалчев, Д. Шишманов, Р. Алексиев, Ст. Мошанов, арх. В. Дебелянов, Д. Б. Митов, свързаният с Бялото братство Г. Томалевски и др. На пресечката срещу Прошековата фабрика е издигната импозантната къща на проф. Г. Данаилов, носеща всички външни масонски белези (Войников 2020: 50). На Малките пет къшета от 20–30-те год. на 20 в. се заселват обвързаната с ротариански структури Ек. Каравелова, теософката Цв. Рашева, масоните Д. Рашев, Вл. Трандафилов и Т. Боров. На пл. „Гарибалди“ са имотите на масоните братя Бурови, Ал. Малинов и Гр. Василев и теософа Ст. М.Стайков.

та; кестените – за символ на целомъдрие и победа над изкушението; липите са асоциирани с благодат и мъдрост; белите борове – с безсмъртието на човешката душа; секвоите се приемат за символ на световното дърво и безсмъртието. Част от дървесните видове се отглеждат в специални разсадници (Пепиниерата и в Овча купел). През 10–40-те години целенасочено се декорират ключови места в града: платани красят пл. „Гарибалди“ и „Славейков“ (наричан и Площад на чинарите), акации са посадени на пл. „Патр. Евтимий“, липи – на „Хр. Ботев“, кестени и платани – на „Цар Освободител“ и „Прага“, тополи – на „Васил Левски“ и др. (срв. Диков 2010).

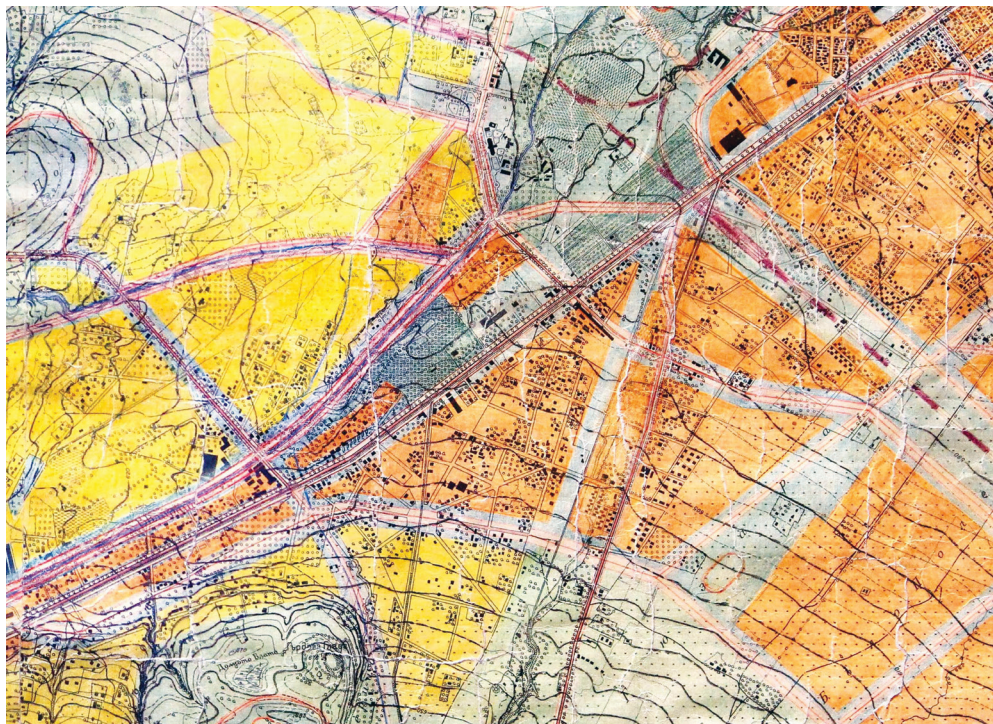
2. Кварталите Овча купел, Красно село и Павлово⁹ като сакрално пространство за окултните общества в столицата: изследване на случай

Извираща от подножието на Черни връх, в миналото Боянската (Стара, Крива) река е смятана за най-важната от трите софийски. Тя преминава през вр. Малък Резен, Лъвчето и Ушите, м. Черна скала, Балабана, Камен дел, Боянския водопад и Момина скала, землищата на Бояна, Павлово, Красно село, дн. кв. Хиподрума, за да достигне пл. „Славейков“ и Лъвов мост (Желева-Мартинс 2006: 55; Тодоров 2010: 6). Макар маловодна, тя е сакрализирана, заради златните си наноси и близостта до пътя към свещената гора над Княжево. През Средновековието до нея софиянци се прощават с мощите на св. Ив. Рилски, а до началото на 20 в. боянските извори „Св. Спас“, „Светата вода“ и „Удов кладенец“ се използват за аязми (Желева-Мартинс 2006: 18; ДА–София, 1к, 3, а.е. 1514, л. 1–25).¹⁰

Боянската и Владайската реки ограждат район с богати подпочвени води, част от които са прихванати в минералните бани „Овча купел“ и „Княжево“, а други се оттичат като вади чак до 70-те години, маркирайки м. Бялата вода, Изливо (в началото на Боянския път), Крива река и (дн. пл.) Ручей. След земетресението от 1858 г. в полето до турския чифлик по пътя към Княжево бликва топъл гейзер (Христов 1996: 190). Тучните ливади, наречени Жежката вода, веднага са харесани от боянчани за паша, а естествените водни ресурси намират промишлено и обществено приложение: строят се няколко воденици и минерална баня, посещавана за лечение и лятна почивка; сръбският предприемач

⁹ До средата на 20 в. техните названия не са диференцирани. Овча купел включва само дн. част 1, Красно село обозначава едноименния квартал заедно с дн. кв. „Бъкстон“ и „Борово“, а Павлово – ниската част на кв. Княжево от „Горнобански път“ до сп. „Райска градина“.

¹⁰ И днес изворът в м. Бялата вода в Бояна е аязмо и обект на поклонение. Водата му минава през сребърна жила и има очистително действие. Понеже легендите свързват извора със св. Пантелеймон, е изказана хипотеза, че той е разположен на мястото на светилище на Аполон Лечител.



Обр. 2. Кварталите Овча купел, Красно село и Павлово (вкл. пл. „Колелото“) в Общия градоустройствен план на СГО, 1938 г., фрагмент (РИМ – София)

Лазар Трифкович ги впряга в мощностите на своята Пивоварна фабрика (Христов 1942: 7; ДА–София, 1к, 2, а.е. 1923, 10–11). През 1909 г. на територията на Овча купел е обособен Държавният разсадник, а през 20-те години се образува Царибродски (Добруджански) квартал, където Софийската община настанява бежанци от войните (Цонев 2001: 6–22).

Временните и постоянните жители на Овча купел отначало са малцина, но сред тях има известни фигури с окултни интереси. Спиритизмът е страст на притежателката на воденица Йорданка Филаретова; със спиритизъм и теософия се занимава дипломатът и писателят Михалаки Георгиев, който създава свое земеделско стопанство на Горнобански път (1906–1909). Масони са политикът и предприемачът Ив. Е. Гешов, изкупил много ливади в околността; полк. Трайко Хаджикоцев – племенник на първия софийски кмет и основател на поземлен чифлик; писателят Кирил Христов, живял до баня „Овча купел“ около 40 г. от началото на 20 в.; медийните магнати Атанас Ф. и Стефан Дамянови – поземлени собственици и др. (ЦДА, 1449, 1: а.е. 170, л. 213; БИА–НБКМ, 272, 9: а.е. 4432, л. 5–10,42; Христов 1995). Споменатите личности не само се отдават на земеделие и отдиш, но използват близостта с планината, за да медитират в ней-

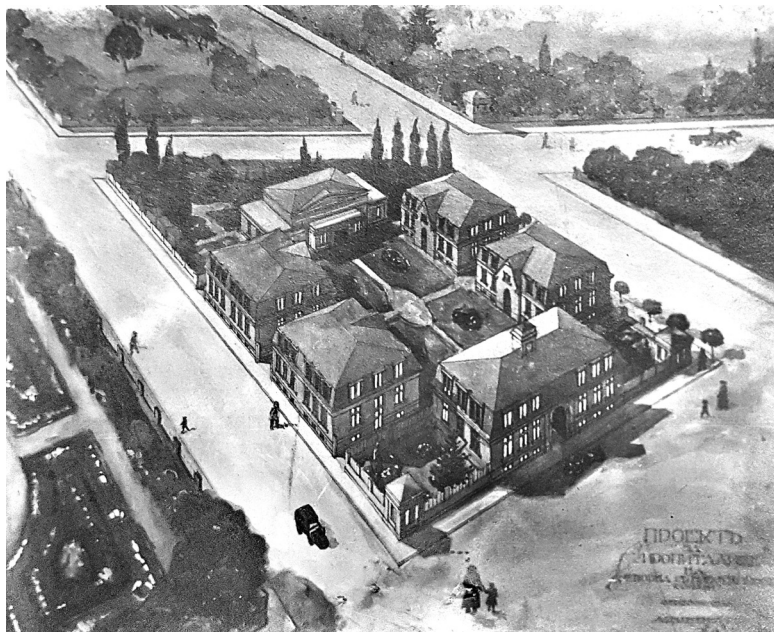
ното подножие или да търсят сливане с Бога по върховете ѝ (Назърска 2020; Гинчев 1964: 99, 122, 139).

Отдалечена от града и без всякакви удобства, отсрещната страна на Княжеското шосе остава незаселена до края на 19 – началото на 20 в. Първи дръзват да я „колонизират“ чужденци промишленици, оценили изгодното местоположение, наличието на вода и възможностите за бърз транспорт (Велинова, Маркова, Начев 2017). След появата на Пивоварната фабрика (1882–1885) и Книжно-мукавената на Й. Хорват и Губиделников (1892) скоро закупуват имоти частни лица протестанти от Първа евангелска църква: панагюрецът Димитър Н. Геров създава 12 дка чифлик (1897); през 1901–1906 г. се настаняват със семействата си Димитър Хаджииванов – висш чиновник, завършил Робърт колеж, Стоян Ватралски – харвардски възпитаник, писател и проповедник, който заживява в ранчо от 57 дка, и бившият хасковски съдия Михаил Монеджиков (Известия 1938; Бочев 1998; Хаджииванов 1960: 2,28; Козмак-Хаджииванова 1960: 7; ЦДА, 129к, 1: а.е. 372, л. 2; 242к, 9: а.е. 11546, л. 1–92).

До края на 30-те години кварталът става еднакво привлекателен като жилищно пространство, курортно селище и промишлена зона. В него намират дом работници, дребни чиновници, арменски, руски и български бежанци, но и представители на елита: първи си строят вили ген. Т. Кантарджиев (1908), фотографът Д. Карастоянов (1910) и кметът Р. В. Радев, а впоследствие влиятелни политици, фабриканти и културни дейци (Тодоров 2010: 13, 147; Първанова 2010). Изникват и много индустриални предприятия: (в Овча купел) Предачната фабрика „България“, Тъкачната „Виктория“, Текстилната „Люлин“; (в Красно село) Въжарската на Ц. Паяков и Ив. Въжаров (1905), Металната „Титания“ на Ив. Табаков (1925), Трикотажната на Н. Ст. Рачев (1936); (в Павлово) Оцетената на А. и К. Червениванови (1919), Сапъорната на Борис Малчев и Атанасов, Чорапената „Кабо“ на А. Бояджиев (1928), Копринарската на А. Хаимов (1932); „Елбека“ на инж. Гиргинов (1934) и др. (Велинова, Маркова, Начев 2017)

Броят на заселниците расте постъпателно, с видим скок през 20-те и средата на 30-те години: 538 души (1910), 1 710 (1920), 11 230 (1934), 18 хил. (1936) (Георгиев 1982: 23; ЦДА, ЧП 1107: л. 141). През междувоенния период в квартала трайно се заселват представители на икономическите, политическите и образованите елити: индустриалци (Асен Червениванов, Велизар Пеев, Стефан Тодоров, Ангел Бояджиев и др.), предприемачи (Яким Цветанов, Иван Монеджиков и др.), финансисти (Стоян Бочев, Христо Устабашиев), търговци (Никола Шавкулов, Михаил Кремен), висши военни (ген. Тодор Кантарджиев, Никола Жеков, Радослав Календеров, Димитър Мустаков и Иван Маринов; полк. Пею Старибратов, Крум Лекарски; подполк. Трайко х. Коцев, Стефан Серафимов и др.), университетски преподаватели (Константин Кацаров, Иван

Дуйчев, Владимир К. Христов, Петър Динеков, Георги Ненков), юристи (Йосиф Фаденхехт, Илия Янулов, Велико Граблашев, Георги Киселов, Никола Икономов, Георги Дуйчев, *Асен Джеров* и др.), медици (Стоян Киркович, Илия и Любомир Хаджииванови, Александър Клайн, Иван Кесяков, Михаил Темков и др.), журналисти (Ради В. Радев, Васил Спространов, Константин Купенков, Тодор Янков, Климент Симеонов, Иван Драгошинов, Панайот Чинков и др.), издатели (Веселин Хр. Данов), архитекти (Георги Овчаров, Любен Чардафонов, Стефан Хайнаджиев, Евгений Иванов), инженери (Тодор Губиделников, Иван Табаков, Стефан Хр. Цанев и др.), скулптори (Григорий Агоронян, Кирил Тодоров), художници (Атанас Михов, Стефка Христова), фотографи (Димитър и Райна Карастоянови), певци (Елена Доскова – Рикарди), писатели (Кирил Христов, Людмил Стоянов, Боян Болгар), духовници (архим. Калистрат), дипломати и политици (Янко Сакъзов, Янко Стоенчев, Никола Сакаров, Тодор Христов, Петър Габровски, Кеворк Месроб), учители (Недялка Шилева, Свобода Чардафнова и др.) и мн. др.¹¹



Обр. 3. Проект на арх. Н. Дагоров за Дома на човешината, 1924 г.
(ДА-София, ф. 1к, оп. 2, а.е. 949, л. 6)

¹¹ База данни въз основа на: Известия 1938, 1940; Телефонна книга 1945, 1949; Асланян 2018; Темков б.д.: 65, 69; Козмак-Хаджииванова 1960; Хаджииванов 1960; Христов 1996; Тодоров 2010; ЦДА, 1449, оп. 1: а.е. 165, л. 37; а.е. 164, л. 78, 89; а.е. 171, л. 118 и мн.др.документи.

Тази своеобразна социална джентрификация¹² на разглежданите квартали е дело на хора, сериозно свързани с окултни общности. Сред местните собственици на имоти преобладават масоните и сродните им организации: Ст. Ватралски, Р. В. Радев, М. Георгиев, Ст. Киркович, Т. Янков, В. Граблашев, Ст. Тодоров, Ал. Протогеров, Ст. Бочев, К. Лекарски, К. Кацаров, Т. Христов, Фр. Рикарди, П. Габровски, Я. Стоенчев, Д. Атанасов, Вл. Н. Бояджиев, Ал. Клайн, В. Пеев, М. Кремен, и комасонът архим. Калистрат (Георгиев 1986: 17,19, 178; Богданов 1994: 143; Комдос, ИФ 5, 5: а.е. 1394, л. 1, 32–33гр.; ЦДА, ф. 401Б, оп. 1: а.е. 7, л. 1–7гр.). Членове на Ротари клуб са П. Габровски, Ст. Бочев, В. Пеев, Ал. Клайн, Вл. К. Христов и Й. Фаденхехт (Кадийски 2011; Богданов 1994: 91). Розенкройцер е Фр. Рикарди. Спиритизъм упражняват М. Георгиев, В. Граблашев, Кр. Въжаров. Теософията е в полето на интересите на Ст. Ватралски, М. Георгиев, Ал. Протогеров, Н. Сакаров, Г. Ханджиев, архим. Калистрат, М. Кремен (Комдос, ИФ III раз.: а.е. 6, т. 1, л. 4–6, 32гр.; т. 2, л. 27; ЦДА, 1909к, 2: а.е. 234, л. 5гр; ДА–София, 3к, 1: а.е. 499, л. 2). Месмеризмът вълнува фотографа Д. Карастоянов, а хипнотизмът – писателя К. Христов. Към Бялото братство се числят Кр. Въжаров, Г. Кьосев, каменоделецът А. Бертоли и др. Толстоисти са братя Дуйчеви. Ръководители на алтернативни религиозни движения като „Добрий самарянин“ и Православното свето общество са Хр. Устабашиев и Ст. Кукуринов (Илюстрация Светлина 1905: 4; Пискулийска, Христова 1995: 13–16; Терзиева 2007).

Моделирането на кварталното пространство и създаването на определени институции в него представляват осъществяване на идеите, разпространявани от тези окултни формации. Свързващи масонството, теософията, розенкройцерството и толстоизма са визиите им за намиране на баланс между хората и природата, социално и политическо омиротворяване на човечеството, хармонизиране на обществото.

Вероятно такъв е случаят с избора на име на кв. „Красно село“. Ако се приеме, че създаването на селището не е случайност, а обмислено действие на група окултисти, които искат на „чист терен“ („*tabula rasa*“) да моделират свое идеално селище, в което водещо да е съчетаването на културите и игнориране на етническите и религиозните различия, неговото именуване през 1903 г. вероятно прави Ст. Ватралски – американски възпитаник, масон с висока степен и теософ. Официалната версия, че то е инспирирано от Царское село в близост до Петер-

¹² Оригиналният термин е от урбанизма и обозначава промяна на социалния състав на даден квартал, така че да замени маргиналния му статус с по-престижен (напр. в парижкия кв. Маре и лондонския кв. Нотинг Хил на мястото на бохемата се заселват богати буржоа). В случая терминът се използва с голяма доза условност, понеже новите заселници са не толкова богати, колкото принадлежащи на интелектуалния елит.

бург (ЦДА, ЧП 1107: л. 160), може да се приеме като алюзия за етимологията му от „София – Божия премъдрост“ – есенция на теософската философия. По-възможно е обаче Ватралски, който често е „кръстник“ на улици в чест на заслужили дейци от Англия и САЩ и който винаги изписва „Красносело“ слято (ЦДА, 129к, 1: а.е. 372, л. 2), да е калкирал чуждестрано название, напр. Белвил (Belleville). Едноменният квартал на Сейнт Луис, където той живее като студент, се намира на високо място извън мегаполиса, има богато озеленяване и е заселен с имигранти.

Пъстрият етнически и религиозен състав е една от характеристиките на Красно село, Павлово и Овча купел. До Първата световна война там целенасочено отсядат протестанти – нищожен дял от населението на столицата, както и чужденци: сърби от Пивоварната фабрика, чехи – работници в Книжно-мукавената, занаятчий, паркостроители и предприемачи, белгийци, поддържащи трамвайната линия, италианци каменоделци (ДА–София, 1216, оп. 2: а.е. 19; а.е. 23; Козмак-Хаджииванова 1960). От началото на 20 в. и особено след Геноцида намират подслон много арменци (Манчев 1942: 31; Хнканосян 2019). През 1921 г. Руско-българският културно-благотворителен комитет настанява в Павлово и част от Княжево голяма група белоемигранти – занаятчий, дребни търговци, работници и чиновници (ДА–София, 1к, оп. 2, а.е. 1923, л. 3–4; Кьосева 2000). Тогава Католическата църква закупува терен до Горнобански път с намерение да строи свой манастир. През 30-те години членове на Еврейската ционистка кооперация си построяват жилища по протежение на Боянски път. Вили и къщи си издигат по бул. „Цар Борис III“ и Горнобански път сефаради – работници, чиновници, търговци, лекари. През 1943 г. текстилни работници, тенекеджии, шивачи, сарачи евреи се заселват и около 27-ма Прогимназия (дн. 36 СУ). През 40-те години служители на Германския щаб получават временни жилища в околността (ЦДА, 190к, 1: а.е. 8623, л. 199, 204–208).

Наред с безконфликтното съжителство на различни етноси, в двата квартала са регистрирани забележителни интерконфесионални практики, граничещи с икуменизъм: красноселският храм „Св. св. Кирил и Методий“ е построен върху терен, подарен от арменското сем. Тантраджиян (Манчев 1942: 31);¹³ ктиторки на православния параклис „Св. Екатерина“ (1929) стават чехкините католички Вилхелмина Крайселска и Екатерина Хакер (Кратка б.д.); в Туберкулозния санаториум на протестанта д-р Л. Хаджииванов работят монахини евхаристинки; в Павлово действа Арменска прогимназия и гимназия „Месробян“ (1929 сефаради 1937), в чието настоятелство влизат български, германски и американски протестанти (ДА сефаради София, 807; Хнканосян 2019); освен

¹³ Съществува твърдение, че това става по молба на протестанта Ватралски към приятеля му Нишан Такворян (ЦДА, ЧП 1107: 161).

двата български храма в района се строят арменски параклис в Павлово и руски православен „Св. Николай“ в началото на Княжево.

Тази картина е различна от столичния град, където се наблюдава ясно социално-икономическо райониране на централна (елитна) и периферна (бедняшка) зона (Желева-Мартинс 2006: 106). В югозападните квартали се наблюдава хомогенност на заселниците: съседни са бръснари и чиновници, шофьори и лекари, тъкачки и офицери, килимари и архитекти, дърводелци и аптекари, ватмани и кравари и т. н. (Тодоров 2010). С годините те изграждат съвършена териториално-съседска мрежа на съжителство, взаимопомощ и солидарност. Същността на отношенията им е видима както в прякорите (Магърдич килимари, сърбина Гавро), проектирани върху топоси от квартала (кръчмата на Бедрос, басейна на Любен албанеца) (Тодоров 2010), така и в наличието на хипергамни бракове, напр. на аптекар с браснарска дъщеря. Те добре проличават в условия на социална криза, когато в защита на журналистите Купенков и Драгошинов пред Народния съд свидетелстват техни съмахленци (ЦДА, 1449, 1: а.е. 164, л. 71–74, 86, 109, 114).

Идеите за превръщане на природата в култура, за преобразяване на пространството според утопични фикции и за основаване на „идеалния град“ могат да бъдат „прочетени“ в планирането на визираните квартали, които попадат в градоустройствените планове едва с Плана на Мусман и Наредбата-закон за Столичната голяма община (1937–1938) (Желева-Мартинс 2006: 98, 109, 131; ЦДА, ЧП 1107, л. 141). Оригиналната карта показва напредналата им урбанизация: планиране с именувани площи и улици, трасирана линия на трамвай №8 до Бояна, регулирано корито на Крива река, павирано шосе, радиопредавател и Трамвайно депо (ДА–София, 1к, 2: а.е. 1915, л. 1–4; ЦДА, 234к, 4: а.е. 640; Теофилов 1978).

В плана си ротарианецът Мусман следва идеите на Т. Фрич за градовете спътници (1896–1897) и на английския арх. Е. Хауърд (1902) за градовете градини (Желева-Мартинс 2006: 99, 131). Тази концепция е провокирана от визията за „идеалния град на бъдещето“, където ще се преодолеят бедността, пренаселването, замърсяването и болестите за сметка на децентрализация, мрежовост, кооперативност, самоуправление, връзка с природата и социално равенство (Желева-Мартинс 2006: 121–122, 130). Първите опити са направени в Англия, Германия, Русия, Сърбия и САЩ през 10–20-те години (Gataric 2019; Geng 2021). У нас подобна идея развива още инж. Копиткин (1880), който проектира нова столица между града и Княжево с широки булеварди, ортогонална структура и парк (Иречек 1995: 86). По-късно адепти стават арх. Г. Ненов в *Благоустройствен наръчник* (1924) и арх. Тр. Трендафилов с *Модерният град* (1927) (Желева-Мартинс 2006: 122, 129–130, 140). Вероятно именно концепци-

ята за градовете сателити е била приложена в Красно село и Павлово, макар двамата архитекти да не са техни жители. Възможно е тя да е била осъществена или от заселените в квартала Янко Стоенчев – министър на ОСПБ (1925–1927) и урбаниста арх. Евгений Иванов, или от арх. Т. Горанов – началник в общинската Архитектурно-устройствена дирекция (1934–1944).

В планирането на квартала е тясно вплетена философията и символиката на масонството, розенкройцерството и теософията. Както в градския център, улиците са разположени радиално концентрично, ориентирани са преимуществено към планината и вр. Копитото, ограничени са от двете големи пътни артерии и реки, плътно следват „принципа на тризъбеца“. Планирани са множество три и петлъчеви кръстовища площади. Пл. „Колелото“ (дн. „Знаме на мира“), разположен на най-високата част в Павлово, има форма на енеаграм.¹⁴ По протежение на улиците, започващи от „площада-слънце“, живеят представители на почти всички етноси. На самото кръстовище е къщата на масона Я. Стоенчев, а в близост – на окултно свързаните Ст. Киркович, К. Кацаров, Ив. Дуйчев, К. Купенков, Ив. Драгошинов и др. Началото на всеки от 9-те лъча са обозначени от дървесни видове със символично значение: секвоя, бял бор и акация.

Такава е пратиката и в останалата част на проучвани квартали. Ст. Ватралски засажда в чифлика си в Красно село платани, секвои, борове и липи, с които „маркира“ Боянския път и реката. В подражанието си на американските трансценденталисти Х. Д. Торо и Емерсън за сливане на изкуство и природа той създава окултно място за медитация в тишина – тип ашрам, посещавано от негови близки съмишленици – масони и теософи (Jordan 1924: 53). Ев. Гешов настоява пред Държавния разсадник в Овча купел специална доставка на брези, американски дъбове и борове за двора на своя пансион (ДА–София, 1427к, 1: а.е.5). Пред Дома на човешината са засадени две секвои, а до Въжарската фабрика – платани. Кестени, липи и тополи опасват коритото на р. Боянска, сочейки „свещения път“ до планината; ул. „Дойран“ (дн. „Ст. Тошев“) е декорирана с липи. Членове на окултни формации „обозначават“ частните си къщи с кедри, кипариси (символ на безсмъртието и рая), секвои, бял и черен бор, летен дъб, акации, платани. По подобен начин Ив. Тодоров (2010: 13, 15–16, 26, 97, 106, 117) си спомня емблематични насаждения в своята махала: кестенът и розите в двора на Карастоянови, върбата на Драгошинов, орехът на Купенков, двата бряста на ген. Календеров, боровете, тополите и магнолиите на арх. Евг. Иванов, брежите във вила „Арапат“ и др.

¹⁴ Деветката бележи съвършенство за езотериците и е символ на бахайството. Такива кръстовища съществуват в Рим, Версай и Петербург. В Карсруе има 32-лъчев площад (1715), във Вашингтон – 36 площади-звезди (предимно 7-лъчеви), а парижкият пл. „Етоал“ е 12-лъчево кръстовище (Желева-Мартинс 2006: 168–169).

През 20–30-те год. на 20 в. в този район се основават различни институции, инициирани, финансирани и управлявани от членове на езотерични общества. Според масонството и теософията създаването им е външен израз на целите на тези формации и е начин да се работи в полза на обществото. В проучваните квартали доминират институциите, насочени към най-уязвими групи.

През 20-те години в кв. „Овча купел“ се настанява Домът на човешината, замислена от Дружеството за борба с детската престъпност и покровителство на затворниците с цел превенция на „аморални“ деца чрез превъзпитание, образование и ръчен труд. Фразеологията, разясняваща нуждата да се лекува такава „обществена болест“, е типична за окултните общества. Неслучайно в ръководството и състава на дружеството се откриват масони (Ст. Чилингиров, Ст. Ватев и др.), ротарианци (Ек. Каравелова), теософи (Д. Иванова) и голям брой последователи на Бялото братство. Такъв е и председателят Генчо Ханджиев – съдия, председател на Софийския окръжен съд, тръгнал от спиритизма и Теософското общество. През 1926 г. за дома е построена сграда на Княжевското шосе, част от комплекс, който е планиран да има всички външни символи на масонството: събиране на дарения чрез билети „тухли“ (1921), полагане на основен камък (1922), 4-лъчево архитектурно оформление и засаждане на секвой пред входа (ДА-София, 1368к, 1: а.е. 4, л. 1–3; а.е. 5, л. 1–6; а.е. 8, л. 1; ЦДА, 65, 1: а.е. 74, л. 120–121гр.).



Обр. 4. Пенсионерки и настоятели пред сградата на Дом „Анка Гешова“, с видимост на параклиса, 1936 г. (Личен архив)

През 1935 г. в Красно село отваря врати Домът за девизи „Анка Губиделникова – Гешова“, построен от финансиста и масон Евстрати Гешов в памет на покойната му съпруга. Замисълът е да служи за пансион на 24 бедни ученички и студентки от провинцията в софийските средни училища, Софийския университет и Държавната художествена академия, които да се възпитават във вероучение, литература, наука, хигиена, домакинство и пр. В ефорията участват предимно масони (основателят, Г. Губиделников, Ив. Пенков), техни съпруги (Е. Филова), теософки (Ж. Драгнева), като финансирането е осигурено от стопански структури на едрия капитал с ясен масонски профил (ЗД „Балкан“ и „България“, БТБ, „Гранатоид“ и „Св. Георги“) (ЦДА, 568к, 2, а.е. 458, 461, 467). Тези впечатления се подсилват и от други детайли. Домът е ситуиран на триъгълен кръстопът на Княжевското шосе, непосредствено до Крива река. Изграждането му започва с масонски ритуал за поставяне на основен камък и е тържествено осветен от масоните Д. Савов, Н. Чиров, М. Рясков, Ив.Т. Балабанов, Б. Филев, А. Буров и др. Сградата, проектирана от Ив. Данчов и Ст. Белковски, има форма на обърнат към Витоша пергел. В нея впечатлява наличието на собствен параклис с разточително обзавеждане и украса. Недоумение будят изграждането му, при условие, че в близката околност, вкл. на 400 м., на разположение на пансионерките са поне още 3 православни храма, както и отделянето му от енорията чрез специален статут. Фактът, че параклиът е декориран неканонично със стъклен иконостас и кръгли колони, че го освещава масонът митр. Стефан, и че го обслужват предимно руски свещеници, привърженици на икуменизма, води до предположението, че домашната църква може да е използвана или като място за интерконфесионално служение, или като масонски храм (ДА–София, 360, 1: а.е. 50, л. 1–7, 29, 50; Кострюков 2006).

През същата 1935 г. Ст. Ватралски – съсед на Е. Гешов, със завещание основава Почивен дом-приют на старци и изморени умствени работници (протестантски пастори и библейски работници). Предвижда се да бъде ръководено от ефория от Първа евангелска църква начело с финансиста масона Стоян Бочев. Около приюта трябва да се изгради окултен комплекс за отдих и съзерцание с голям парк, салон за сказки на пацифистки и въздържателски теми, библиотека и музей на Ватралски (ЦДА, 165, 6: а.е. 85, л. 3–4; Божков 1935). Смяната на политическия режим не дава възможност да се изпълни последната воля на известния теософ и масон, но тя е показателна за неговата визия как трябва да изглежда кварталът, където прекарва 25 г. от живота си.

Неслучайно той е инициатор за основаване на друга значима институция за своите съседи – Красноселското читалище. През 1919 г. е избран Просветен комитет, в който доминират личности с безспорен авторитет и в мнозинството си свързани с окултни формации (Ватралски, д-р Л. Хаджииванов, Ал. Дякович, В.

Граблашев, Д. Мустаков и др.) (Василиев 2004: 155). Под тяхно ръководство започва набиране на средства и лобиране. Първоначалният замисъл е да се построи комплекс от читалище, училище и църква „Иисус Христос“ на кръстовището на Княжевското шосе с бул. „Овча купел“, между Пивоварната фабрика и Разсадника. Застроителният план включва парк с фонтан и алпинеум (изкуствена скала) – типичен окултен знак (ЩДА, ЧП 1107: л. 10, 24, 51, 156). Идеята се осъществява частично с построяването само на читалище, щедро дарявано от съквартилци масони: ръководителите на фабрика „Кабо“ и на акционерните дружества „Циклоп“, „Гранатоид“ и „Титания“ (Известия 1940, 4: 8, 13, 16; 5: 8).



Обр. 5. Управителен комитет на Красноселското читалище
(ЩДА, ф. 1098к, оп. 1, а.е. 12, л. 8)

Заклучение

От края на 19 в. до средата на 20 в. столичното градско пространство бързо се урбанизира според модерните принципи на градоустройството. Значимо отражение върху този процес оказват съществуващите окултни общества, които действат в града, и отделни техни членове, обикновено „внесени елити“, чиято професионална или обществена дейност е свързана с планирането и благоустрояването на София. Проучването на хоризонталната организация на града показва включване в нейните дълбоки структури на някои идеи и символи на езотериците.

Пример за това са обособилите се в началото на 20 в. нови квартали на София в югозападна посока – „Красно село“, „Павлово“ и „Овча купел“. В тяхното основаване и урбанизиране се установява участие на мнозина личности, свързани с окултни формации, които пренасят от градския център към неговата периферия разбирането за сакралност на пространството и „записват“ своите символи и знаци в една абсолютно „девствена“ територия. Преди всичко е оформена зона, която скъсва с принципите на социална йерархия, поляризация и противопоставяне и залага на обществената хармонизация, съвместяването на противоположности и изграждането на хомогенна териториално-съседска общност. Тя се базира на многобройни социални мрежи – кръвно-родствени, приятелски, образователни, професионални и по интереси, като създава немислима на друго място в града смес на етноси, религиозни конфесии и деноминации, местни и чужденци, маргинали и елити. Може да се предположи, че част от създателите на този начин на живот го търсят съзнателно било заради масонските си визии за света, предписващи да се изгради „идеален град“ под формата на „град градина“; било по религиозни причини – като икуменически проект, който би могъл да „изглади“ деноминационните противоречия; било дори като бахайски експеримент, утвърждаващ (по примера на О. Форел и Л. Толстой) обединението на света и културния синкретизъм, постигането на справедливост и равенство, гарантирането на вечен мир, издигането на морала чрез религия и знание.

През междувоенния период в новите югозападни квартали на столицата е оформена поредната богоделна зона в града, следваща идеите на окултните формации. Ако първите две са организирани в края на 19 в. – началото на 20 в. около северната и западната „врата“ на столицата (Лъвов мост и Руски паметник), при третата се наблюдава „пренос“ на сакралност по линията на Княжевското шосе и Крива река към планината и към смятания за свещен район на „Княжево“ и „Бояна“. След 1920 г. там са основавани редица обществени институции – външна изява на окултните идеи за служене на човечеството, насочени към подпомагане на бедни младежи и възрастни, деца с девиантно поведение, военни ветерани и бежанци, и към развиване културата на населението в квартала.

ЦИТИРАНА ЛИТЕРАТУРА:

- БИА – НБКМ: Българският исторически архив – Народна библиотека „Св.св. Кирил и Методий“, ф. 272, оп. 9.
- ДА-София: Държавен архив, ф. 1165к, оп. 1; ф. 1216, оп. 2; ф. 1368к, оп. 1; ф. 1427к, оп. 1; ф. 1к, оп. 1–3; ф. 360, оп. 1; ф. 3к, оп. 1; ф. 65, оп. 1; ф. 807, оп. 1.
- Комдос. Архив на Комисия по досиетата, ИФ 5, оп. 5; ИФ III раз., т. 1–2–; II сл. д., т. 1.
- ЦДА: Централен държавен архив, ф. 129к, оп. 1; ф. 1909к, оп. 2.; ф. 190к, оп. 1; ф. 234к, оп. 4; ф. 242к, оп. 9; ф. 1449, оп. 1; ф. 165, оп. 6; ф. 401Б, оп. 1; ЧП 1107.
- Аслаян, Кр. 2018:** Училище „Иван Вазов“, Павлово, 20.03.2018. – В: http://stara-sofia.blogspot.com/2018/03/blog-post_37.html.
- Богданов, Ив. 1994:** Синовете на вдовицата. София.
- Божков, Д. 1935:** Духовно и материално завещание на Ст. Ватралски. – В: Мир, 11438, 10.10.1935.
- Бочев, Ст. 1998:** Капитализмът в България. Икономически текстове (1911–1935) и лични спомени. София.
- Василиев, А. 2004:** Житейски шрихи. София.
- Велинова, З., Маркова, М., Начев, Ив. 2017:** Фабрики и личности. Софийската индустрия от Овобождението до 40-те години на ХХ в. София.
- Войников, Т. 2020:** Драски по софийските работи. София.
- Георгиев, В. 1986:** Масонството в България. София.
- Георгиев, Г. 1982:** София и софиянци, 1878–1944. Изследване. София.
- Гинчев, Ц. и др. 1964:** Ц. Гинчев, М. Георгиев, К. Величков, Т. Г. Влайков, Ц. Церковски в спомените на съвременниците си. София.
- Диков, Д. 2010:** Градоустройство, бит, растителност и градини в София. Факти, бележки и коментари по източници от XVII–XX в. Бургас.
- Желева-Мартинс, Д. 2006:** Биография на София. Исторически студии. София.
- Известия:** Известия на Красноселското народно читалище, периодично издание за просвета, култура и изкуство, кн. 2, 1938; кн. 4; 5, 1940.
- Илюстрация Светлина:** Илюстрация Светлина, кн. 4, 1905.
- Иречек, К. 1995:** Български дневник. Т. 1. София.
- Кадела, Я. 2014:** Братя Прошекови. Семейна хроника. – В: Историческо бъдеше, 1–2, 174–221.
- Кадийски, Цв. 2011:** Ротари в България, 1933–1941. София.
- Козмак-Хаджииванова, М.-М. 1960:** Спомени. Ръкопис. – В: Частен архив.
- Кострюков, А. А. 2006:** Протопресвитер Георгий Шавельский и Карловацкий Синод. – В: Церковь и время, 1 (34), 134–151, https://ruskline.ru/monitoring_smi/2006/11/29/protopresviter_georgij_shavel_skiy_i_karlovaцкий_sinod.
- Коцев, Г. и кол. 1998:** Австрийски архитектурни влияния в София от края на XIX и началото на XX в. / Österreichische architekturein Flüsse in Sofia um die Jahrhundertwende. София.
- Кратка история:** Кратка история на Княжево. – В: <https://sv-ilia.alle.bg>.

- Къосева, Цв. 2000:** Епископ Стефан и руските бежанци в България. – В: Минало, 2, 44–54.
- Манчев, Ст. 1940:** Началото на църквата в Красно село. – В: Известия на Красноселското народно читалище, кн. 5, 31.
- Назърска, Ж. 2020:** „Свещената планина“ в сакралната география на София: практики на езотерични общества през първата половина на ХХ в. – В: Балкани, 9, 75–92.
- Пискулийска, Ю., Христова, Н. (Съст.). 2001:** Кирил Христов в 155 писма. В. Търново.
- Първанова, М. 2010:** Фотографите Карастоянови. – В: Неизвестно за известни български родове, 3, 215–216.
- Симеонов, С. 1960:** Жълтият паваж на София. – В: сп. София, 9.
- Стоилова, Л. 1999:** Кой е Амадей – авторът на плана на София от 1881 г. – В: Архитектура, 6, 38–39.
- Телефонна книга на София. 1945: София.
- Телефонна книга на София. 1949: София.
- Темков, Б. б.д.:** Разказ за Михаил и Мария. Спомени. Ръкопис. – В: Борис Темков институт. Архив: <https://app.box.com/s/9pammla7ixy91hpe3qxc7m4h4iglo5x5>.
- Теофилов, Т. 1978:** Създаване и начално развитие на Българското радио (1929–1934). – В: Исторически преглед, 3, 55–65: https://www.electronic-library.org/articles/Article_0256.html.
- Терзиева, М. 2007:** Иван Дуйчев и неговите толстоистки увлечения. – В: Исторически преглед, 5–6, 170–176.
- Тодоров, Ив. 2010:** Павловски истории. Квартална хроника. София.
- Хаджииванов, Л. 1960:** Спомени. Ръкопис. – В: Частен архив.
- Хнканосян, Г. 2019:** Живот и дейност на Кеворк Месроб в България. – В: Назърска, Ж., Шапкалова, С. (Съст.): Хармония в различията, 6. София, 368–382.
- Христов, К. 1996:** Загрупана София. София.
- Христов, Н. 1942:** Разказ. – В: Известия на Красноселското народно читалище, 5, 7.
- Цонев, К. 2001:** Дон Кихот от Красно село. София.
- Curl, J. S. 2011:** *Freemasonry & the Enlightenment: Architecture, Symbols, & Influences.* London.
- Curl, J. S. 2014:** *Freemasonry and Architecture.* – In: Bogdan, B., Snoek, J. A. M. *Handbook of Freemasonry.* (Brill Handbooks on Contemporary Religion, 8. Leiden, Boston), 557–605: https://doi.org/10.1163/9789004273122_031.
- Doytchinov, G., Gantchev, Ch. 2001:** *Österreichische Architekten in Bulgarien, 1878–1918.* Wien.
- Frescura, Fr. 2017:** *Symbolic Dimensions of 19th Century Dutch Colonial Settlement at the Cape of Good Hope.* – In: *Journal for the Study of Religion*, 30.2, 297–329: <https://dx.doi.org/10.17159/2413-3027/2017/v30n2a13>.
- Gataric, Dr. et al. 2019:** *The Origin and Development of Garden Cities – An Overview.* – In: *Zbornik radova – Geografski fakultet Univerziteta u Beogradu*, 33–43.
- Geng, Sh. et al. 2021:** *Influences of Russian Culture on Harbin’s Urban Planning from 1898 to 1931 and Conservation Recommendations.* – In: *Journal of Chinese Architecture and Urbanism*, 3.1: 1039, 1–25: <http://dx.doi.org/10.36922/jcau.v3i1.1030>.

- Jordan, D. S. 1924:** *The Days of a Man. Being Memories of a Naturalist, Teacher, and Minor Prophet of Democracy.* New York.
- Manca, J. 2012:** *George Washington's Eye: Landscape, Architecture, and Design at Mount Vernon.* Baltimore.
- Wasserman, J. 2008:** *The Secrets of Masonic Washington: A Guidebook to Signs, Symbols, and Ceremonies at the Origin of America's Capital Traditions.* Washington DC.

**Georgeta
Nazarska**

SOFIA AS A SACRED SPACE FOR ESOTERIC SOCIETIES (end of the XIX – first half of the XX century)

The article studies the connection between structuring of the Sofia urban space from the end of the 19th to the middle of the 20th century and esoteric communities in the capital (spiritualist, theosophical, anthroposophical, Rosicrucian, Masonic, Co-Freemasonic, including some of the NRM). A “case study” of present neighborhoods of Krasno Selo, Pavlovo and Ovcha Kupel is made with historical and cultural studies approach. Both the processes of their emergence, settlement, planning and stagnation, and the socio-cultural profile of their inhabitants, some of whom were associated with occult societies, are explored.

Georgeta Nazarska, Prof., PhD
University of Library Studies and Information Technologies
E-mail: georgeta.nazarska@gmail.com