

Gloiocephala epiphylla

Por: Armando López R. y Juventino García A.
Instituto de Genética Forestal, Universidad Veracruzana
e-mail: armlopez@uv.mx

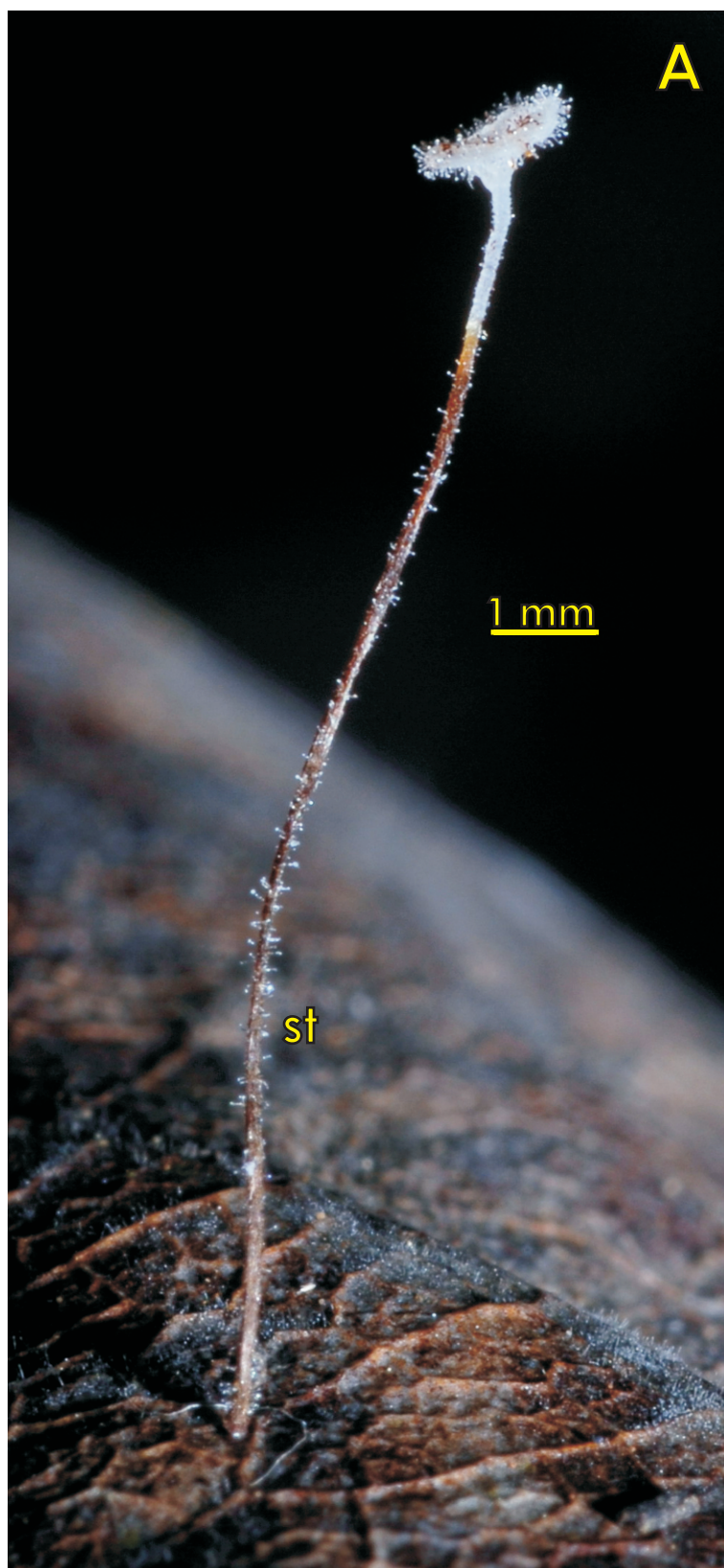
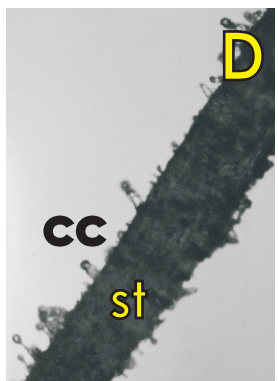
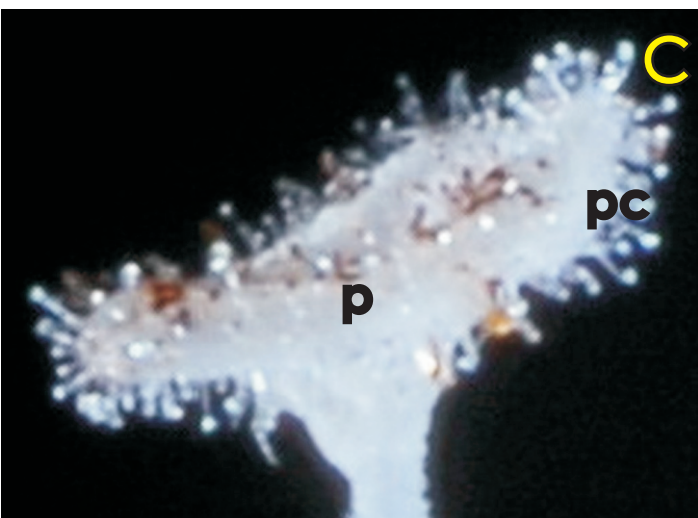
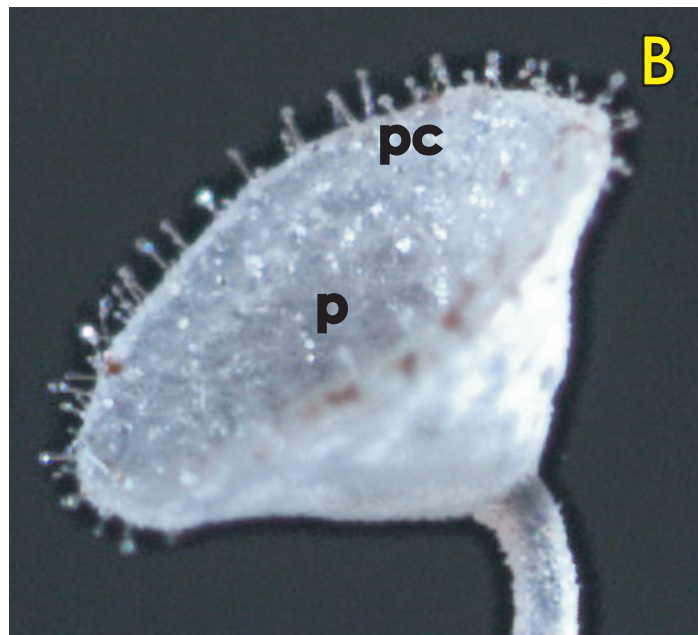
Gloiocephala epiphylla Masee

Funga Veracruzana

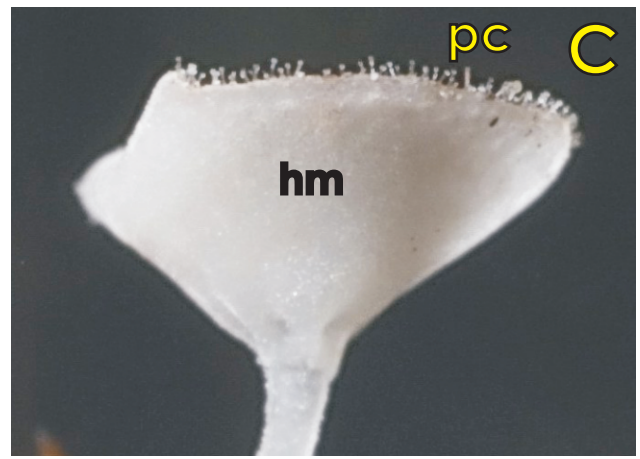


Gloiocephala epiphylla.
Basidioma en su habitat.

Basidiomas en grupos, rara vez solitarios. Píleo liso, blanco en fresco, de 0.7 - 2 mm de diámetro, en forma de disco plano, de copa, embudo o trompeta con la parte marginal enrollada hacia afuera, con estructuras capitadas subhialinas -pileocistidios- en la superficie. Himenóforo liso, blanco. Estípite filamentososo, central, de 3 - 11 x 0.15 - 0.20 mm, blanco a semitranslúcido en la parte apical, color café rojizo obscuro hacia la base, fibriloso, con estructuras capitadas, subhialinas -caulocistidios- de ápice color naranja a amarillo, perpendiculares a la superficie; esporas elípticas, planas por un lado, de pared delgada, lisas, hialinas, blancas en masa, de 9 - 12(-15) x 4 - 5 μ m; basidios bispóricos, tetraspóricos, clavados, hialinos, de pared delgada. Hifas del pileo y contexto fibuladas.



Gloiocephala epiphylla. A. Basidioma en su habitat. Note el tamaño, coloración y ornamentación (dermocistidios) de la especie. B y C. Acercamiento del pileo (p) donde son notorios los pileocistidios (pc) sobre la superficie. D y E. Acercamiento de la superficie del estípite (st) donde son notorios los caulocistidios (cc)



Gloiocephala epiphylla. A. Basidiomas creciendo sobre una hoja de *Eryobotria japonica*. B. Acercamiento a sus basidiomas donde es notoria su morfología y coloración, el carácter liso del himenóforo (hm) y pileocistidios (pc) y caulocistidios (cc) que cubren tanto al pileo como al estípite. C. Acercamiento al pileo con pileocistidios marginales (pc)

Gloiocephala epiphylla

Basidiomas típicos en los que destacan estructuras capitadas que se proyectan sobre la superficie del pileo [pileocistidios] (pc) y del estípite [caulocistidios] (cc) así como la forma y colores propios de dicha especie.



Material estudiado:

Parque Ecológico `El Haya´, Xalapa, Veracruz; López y García, Septiembre 14, 18; Octubre 30, 31, 1995; dentro una plantación de *Coffea arabica* abandonada, en hojas de *Eryobotria japonica* (níspero) caídas, en el suelo, en proceso de degradación.

Discusión:

El material revisado se distingue por tener el himenóforo liso y en ningún estadio de su desarrollo presentar láminas, y concordar con el criterio de Singer (1976) para la especie que se discute.

Dicho autor en su monografía sobre *Marasmieae* reporta 22 especies agrupadas bajo el concepto de *Gloiocephala* y distribuidas en tres secciones y subsecciones, ubicando a *G. epiphylla* en la subsección *Confusae* de la sección *Gloiocephala* del género del mismo nombre.

Referencias:

Singer, R. 1976. *Marasmieae* (*Basidiomycetes-Tricholomataceae*). Monograph 17. Flora Neotropica. New York Botanical Garden. New York. 348 pp.